

DOI: 10.34031/2071-7318-2024-9-8-85-97

Орехов А.Н.

Южный федеральный университет

E-mail: orehov\_alexander44@mail.ru

## КИРПИЧНЫЙ «СТИЛЬ» В АРХИТЕКТУРЕ УЧЕБНЫХ ЗАВЕДЕНИЙ РОСТОВА-НА-ДОНУ КОНЦА XIX – НАЧАЛА XX ВЕКОВ

**Аннотация.** Здания учебных заведений в период конца XIX – начала XX веков являются одним из важнейших элементов формирования архитектурной среды провинциальных городов, в том числе Ростова-на-Дону. Здания гимназий, коммерческих, приказческих, технических училищ нередко составляли своеобразный пространственный каркас центральной части города, являясь уникальными объектами. Начальные училища, имевшие общие типичные черты, были частью центрального ядра отдельных жилых районов, в том числе периферийных. Вне зависимости от статуса и уровня учебного заведения, количества учащихся и его места в структуре города, большинство учебных зданий начального, среднего и средне-специального образования были построены в кирпичном «стиле». При этом следует отметить многообразие художественных приемов, определяющих облик учебных зданий различного типа. Помимо так называемого «усредненного кирпичного "стиля"» в архитектуре большинства начальных училищ широко распространены более сложные приемы решения фасадов: обращение к стилизованным формам средневековой и древнерусской архитектуры, решение в кирпиче классических деталей, сочетания упрощенного геометризованного декора с формами в стиле модерн, сочетание светлого и красного кирпича. На основе исследования автором сформирована схема расположения и схема современного состояния учебных заведений в Ростове и Нахичевани выполненных в кирпичном «стиле».

**Ключевые слова:** кирпичный «стиль», архитектура Ростова-на-Дону, Ольгинское 4 городское женское училище, Мужская классическая гимназия, здание соединенного среднего механико-химико-технического и ремесленного училища, Ростовское Городское коммерческое училище.

**Введение.** Первые постройки в Ростове-на-Дону, относящиеся к кирпичному «стилю», были исключительно утилитарного назначения: «Фабричные здания и склады, мельницы и конторы, массовое строительство которых относится к 1860–1900-м гг., сооружались, как правило, в кирпичном "стиле"» [1]. Эта популярность обусловлена быстрыми сроками возведения, экономичностью, доступностью и долговечностью материала. Здания транспортной архитектуры – такие как вокзалы – способствовали проникновению кирпичного «стиля» в архитектуру общественных зданий так как приоритетным строительством было в кирпичном исполнении [2]. «В архитектуру общественных и жилых зданий Ростова кирпичный "стиль" приходит несколько позже (1880-90-е гг.), при этом утратив лаконичность форм и скупость декора. Яркими примерами стали: Дом трудолюбия Максимова, здание классической гимназии (1877), коммерческое училище (1902-1904 гг.), дом Д. Мартина (1893 г.) - все это работы Н.М. Соколова» [3]. Главный признак кирпичного «стиля» – выявление эстетических характеристик строительного материала, открытой кирпичной кладки – отвечал и практическим устремлениям заказчиков не только утилитарных зданий. Разные по назначению здания демонстрируют разнообразие подходов к декора-

тивному убранству фасадов. Так, например, архитектурное убранство главного восточного фасада Дома трудолюбия Максимова в Ростове-на-Дону выражено многочисленным кирпичным декором. «Оконные проемы полуциркульной конфигурации украшены килевидными кокошниками. Пилястры, расположенные в простенках на северном ризалите, декорированы нишами в верхней части и стилизованной профилированной венчающей капителью. <...> На центральной раскреповке южной части главного восточного фасада расположены встроенные подоконные ниши, своеобразный портал из полуколонн с капителями-кубышками и щипцеобразным фронтоном с вставкой в форме креста над ним» [4]. А вот корпуса Николаевской городской больницы, также принадлежащие авторству архитектора Н.М. Соколова, расположенные рядом с Домом трудолюбия, характеризуются большей сдержанностью декоративного решения, простотой форм кирпичного «стиля».

Кирпичный «стиль» получил широкую популярность среди архитектуры разной типологии и сегодня в значительной степени формирует облик исторических центров не только Ростова-на-Дону, но и других городов Юга России [5].

К настоящему времени исследователями региональной архитектуры были описаны многие здания, относящиеся к кирпичному «стилю»,

была сформулирована периодизация распространения признаков кирпичного «стиля» в архитектуре зданий различного назначения [3]. Вместе с тем возможно уточнение временных границ отдельных этапов распространения кирпичного «стиля» с учетом введения в научных оборот новых данных и расширения круга изученных объектов. Актуальной является и конкретизация художественных приемов, применяемых в рамках кирпичного «стиля» для декорирования фасадов зданий различных типологических групп.

*Цель данного исследования* – выявление особенностей художественных приемов кирпичного «стиля», определяющих облик учебных зданий Ростова-на-Дону различного типа: начальных училищ, гимназий, специализированных учебных заведений среднего и средне-специального образования. Были составлены следующие *задачи исследования*: 1) выявить и изучить количество, локализацию и типы учебных заведений в кирпичном «стиле»; 2) проанализировать архитектурно-художественные решения объектов; 3) рассмотреть наиболее показательные объекты.

**Объектом исследования** выступают объемно-пространственные и архитектурно-декоративные решения учебных заведений в кирпичном «стиле» в Ростове и Нахичевани на Дону.

**Методология.** Достижение поставленной цели потребовало всестороннего изучения ряда объектов учебной архитектуры Ростова-на-Дону. Основанием послужили архивные материалы ГАРО, историческая литература ДГПБ, и результаты визуального обследования изучаемых объектов. Рассматриваемые объекты изучались в сравнении с аналогичными объектами архитектуры в других городах региона и страны в целом. Были изучены учебные заведения в Таганроге, Новочеркасске, Краснодаре (Екатеринодаре). Применялись методы историко-архивных и натуральных исследований, выполнен сравнительный анализ некоторых произведений и их характерных деталей, искусствоведческий и графический анализ учебных зданий. Также был использован сравнительный анализ с материалами предыдущих исследований, что помогло сформировать достоверные выводы.

**Основная часть.** Архитектура Юга России наполнена историческими объектами, относящимися к кирпичному «стилю». Практицизм заказчиков среди купечества и промышленников, потребность в новых типах утилитарной архитектуры, наличие материально-сырьевой базы, а также популярность направления среди региональных архитекторов, приобретенная в ходе их профессиональной подготовки в том числе в столичных учебных заведениях (в первую очередь –

в Институте гражданских инженеров в Санкт-Петербурге) оказали влияние и предопределили перспективы дальнейшего развития кирпичного «стиля» в регионе.

«В последней четверти XIX в. намного раньше других общественных зданий начинается массовое сооружение в кирпичном "стиле" учебных заведений. Гимназии, училища, школы, образование которых относится к 1870-1880-м гг., когда при наличии ограниченных финансовых возможностей ведется одновременное сооружение целого ряда значительных учебных заведений, получают собственные здания, относящиеся как, правило к "кирпичной" архитектуре. Наряду с требованиями функционального удобства здания, ведущими в школьной архитектуре становятся также экономичность, прочность, удобство эксплуатации, чему во многом соответствует кирпичный "стиль"» [6].

Бурный рост отмечается и кирпичного производства, который приходится на вторую половину XIX в. Стоит отметить, за вторую половину XIX в. изменялось и административно-территориальное деление, однако этот факт не сыграл большой роли при определении динамики развития кирпичных предприятий. Так по состоянию на 1846 г. зафиксировано 3 кирпичных и известковых производства в Ростове [7]. К 1900 г. – в Ростове и Нахичевани насчитывается по 9 кирпичных заводов [8], а к 1914 г. – 17 на Ростов и Нахичевань вместе [9]. На территории Области Войска донского же на 1900 г. отмечалось 261 завод по производству кирпичной и черепичной продукции [10], а к 1913 г. – 419 производств [11].

С 1911 г. в Ростове начинают выпускать силикатный кирпич, который довольно быстро стал применяться в строительстве общественных зданий, в частности и для учебных заведений [12]. Силикатный кирпич расширил художественные возможности решений кирпичных фасадов. Ярким примером такого использования является Женская гимназия Филиппьевой (1915 г.).

«Быстрое увеличение населения и необходимость высококвалифицированных специалистов на производствах приводят к увеличению учебных заведений разного уровня. Формируется целая сеть учебных заведений, часть которой возводится в кирпичном «стиле». Строятся народные одноклассные училища, реальное училище, мужская и женская гимназии. Крупные учебные заведения обретают собственные специально спроектированные по заказу здания» [13]. Одной из ведущих характеристик архитектуры зданий множества крупных учебных заведений в регионе стало использование эстетических свойств открытой кирпичной кладки и кирпичного декора: Петровское реальное училище

(1877 г.), Классическая гимназия, Мужская гимназия Степанова (1915 г.), Женская гимназия Филипповой (1915 г.), городское коммерческое училище (1902–1905 гг.) и Железнодорожное техническое училище (1882 г.) в Ростове; Мариинская женская гимназия (1875 г.) и Коммерческое училище (1908 г.) в Таганроге; Здание городских училищ (1891 г.), Екатерининская женская гимназия (1893 г.) и Мужская гимназия (1912 г.) в Нахичевани; Александровское реальное училище (1907 г.) и Духовное училище в Новочеркасске (1898–1902 гг.) [6].

Современниками отмечалось, что народное образование в Ростове наладилось к периоду 1900–1910-х гг., когда на его нужды город стал выделять свыше 10 процентов своего бюджета [14].

Исследователями отмечалось, что внутри кирпичного «стиля» выделялась еще и манера решения кирпичных фасадов, получившая название «усредненного», которому свойственны были готические, русские и ренессансные мотивы [15]. При данной манере архитектурные элементы фасадов упрощались и обобщались, подгоняя размеры под кратность кирпича.

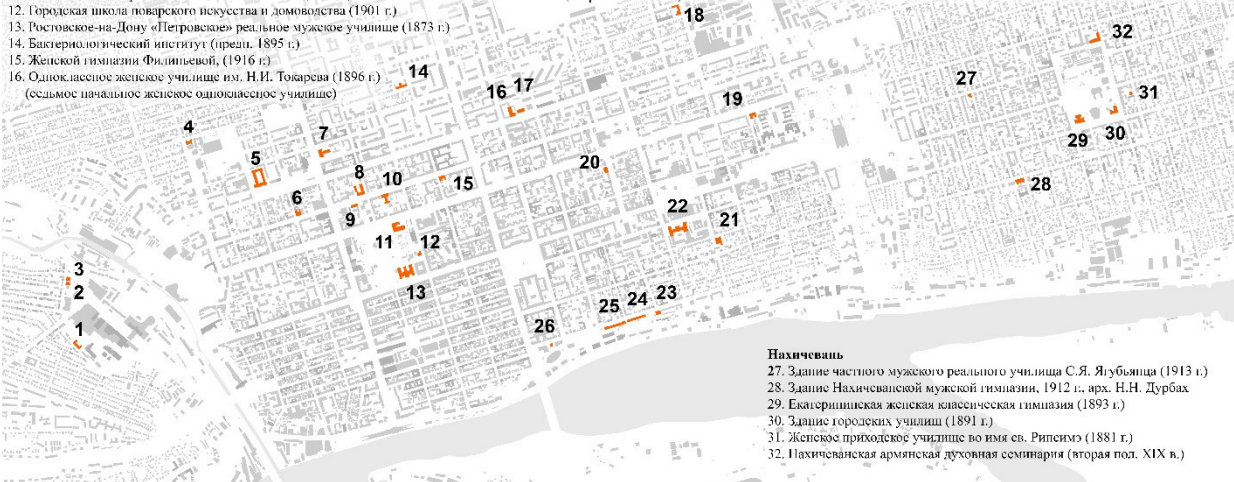
Усредненный кирпичный «стиль» нашел отражение и в архитектуре учебных заведений, в первую очередь, например, в зданиях училища на богатом Источнике (1894–1895 гг.), Торговой школы (1905 г.), Ростовской Екатерининской женской гимназии (1896 г.), Мужской гимназии учр. Н.П. Степановым (1915 г.), а также Главного корпуса Ростовского н/Д соединенного училища дальнего плавания и судовых механиков, торгового флота имени Наследника Цесаревича Алексея Николаевича, августейшего атамана всех казачьих войск, с пригостительной Школой имени графа Коцебу (1914 г.).

Сохранившиеся и изученные данные позволяют составить классификацию образовательных учреждений Ростова-на-Дону, построенных в кирпичном «стиле», и проследить их локализацию в структуре города (рис. 1) [16, 17]. К началу XX в. это средние учебные заведения, женские учебные заведения, технические и ремесленные школы, низшие учебные заведения, женские народные школы, медицинские школы, школы изящных искусств, а также разные спецкурсы и школы.

#### Ростов

1. Одноклассная Мужская церковно-приходская школа имени Шаховых (предл. 1889 г.)
2. Воскресная школа при Иоанно-Предтеченской церкви (к. XIX в.)
3. Церковно-приходская школа при Иоанно-Предтеченской церкви (к. XIX в.)
4. Городское Новооселенское училище (Здание 7-го городского училища) (к. XIX в.)
5. Ростовское-на-Дону соединенное среднее механико-химико-техническое и ремесленное училище (1896, 1912–1914 гг.)
6. Ростовская на Дону женская гимназия Т.Г. Берберовой (1912 г.)
7. Мужская классическая гимназия (1887–1888 гг.) (Мужская казенная гимназия)
8. Мужская гимназия учр. Н.П. Степановым (1915 г.)
9. Ростовское н/Д Техническое железнодорожное училище (после 1880 г.) (позже Политехникум путей сообщения)
10. Торговая школа (мужская и женская) (1905 г.)
11. Ростовская Екатерининская женская гимназия (1896 г.)
12. Городская школа поварского искусства и домоводства (1901 г.)
13. Ростовское-на-Дону «Петровское» реальное мужское училище (1873 г.)
14. Бактериологический институт (предл. 1895 г.)
15. Женской гимназии Филипповой, (1916 г.)
16. Одноклассное женское училище им. Н.И. Токарева (1896 г.) (сельское начальное женское одноклассное училище)

17. Здание ремесленного училища (позже Общество попечения о детях) к. XIX в.
18. Здание Ольгинского (4-го городского) женского училища
19. Кафедра патологической анатомии донского университета Николаевской городской больницы (1890–1893 гг.)
20. Здание народного училища (к. XIX в.) (Ростовское высшее начальное училище)
21. Училище на богатом Источнике (ныне Лицей №2) (1894–1895 г.) (2-е мужское городское начальное училище)
22. Городское коммерческое училище (1902–1905 гг.) (Ростовское н/Д, 8-ми классное коммерческое училище)
23. Мореходные классы им. Генерала адъютанта графа П.Е. Коцебу. Общежитие (1896 г.)
24. Мореходные классы им. Генерала адъютанта графа П.Е. Коцебу. Здание учебных мастерских (предл. 1876 г.)
25. Ростовское н/Д соединенное училище дальнего плавания и судовых механиков, торгового флота имени Наследника Цесаревича Алексея Николаевича, августейшего атамана всех казачьих войск, с пригот. школой имени графа Коцебу. Главный корпус (1914 г.)
26. Начальное училище при Евангелическо-лютеранской церкви с жилыми помещениями пастора и органиста (вторая пол. XIX в.)



#### Нахичевань

27. Здание частного мужского реального училища С.Я. Ягубянца (1913 г.)
28. Здание Нахичеванской мужской гимназии, 1912 г., арх. Н.Н. Дурбах
29. Екатерининская женская классическая гимназия (1893 г.)
30. Здание городских училищ (1891 г.)
31. Женское приходское училище во имя св. Рипсиме (1881 г.)
32. Нахичеванская армянская духовная семинария (вторая пол. XIX в.)

Рис. 1. Схема расположения учебных заведений в Ростове и Нахичевани выполненных в кирпичном «стиле». Схема автора

Образовательные учреждения находились в подчинении Ростовскому-на-Дону окружному училищному совету в составе Ведомства министерства народного просвещения. Стоит отметить, что большинство учебных зданий располагалось в угловой или торцевой части квартала, занимая важное место в городской застройке, что влияло на восприятие объекта и предполагало

«достойный» внешний вид, узнаваемость и привлекательность художественного образа здания. Поэтому большинство крупных образовательных зданий были построены по уникальным проектам, выполненным ведущими архитекторами своего времени. Среди таких объектов выделяются Ростовское-на-Дону соединенное среднее механико-химико-техническое и ремесленное

училище, Городская школа поварского искусства и домоводства (1901 г.), одноклассное женское училище им. Н.И. Токарева (1896 г.), городское коммерческое училище (1902–1905 гг.), здание общежития мореходных классов им. Генерала адъютанта графа П.Е. Коцебу (1896 г.), главный корпус Ростовского н/Д соединенного училища дальнего плавания и судовых механиков, торгового флота имени Наследника Цесаревича Алексея Николаевича, августейшего атамана всех казачьих войск, с приготовительной Школой имени графа Коцебу (1914 г.) в Ростове, а также Екатерининская женская гимназия (1893 г.) и здание городского начального училища (к. XIX в.) в Нахичевани.

Примечательно, что в обоих городах – как Ростове, так и Нахичевани одни из первых крупных учебных зданий располагались в центральной части города в наиболее крупном квартале. Так в Ростове вблизи городского сада, расположились сразу два крупных образовательных заведения – Петровское реальное училище (1877 г.) и Ростовская Екатерининская женская гимназия (1896 г.) [18]. В Нахичевани же на Бульварной площади были построены Здание городских училищ (1891 г.), Нахичеванская Екатерининская женская гимназия (1893 г.) [19]. Эти объекты стали центрами градостроительных ансамблей. Здания же городского коммерческого училища (1902–1905 гг.) и соединенного среднего механико-химико-технического и ремесленного училища (1896, 1912 гг.) выделялись по своей выразительности и масштабам, но расположены были на удалении от основной концентрации объектов кирпичного «стиля» среди учебных заведений.

В объемно-композиционном решении таких зданий учитывается возможность восприятия издали, чему соответствует организация сильно выступающих ризалитов, активный силуэт здания.

В решении фасадов зданий кирпичного «стиля», относимого к периоду эклектики, прибегали к использованию и комбинированию деталей различных прошлых архитектурных стилей, переработанным в соответствии с возможностями кирпича, как декоративного материала, что приводило к интересным решениям.

В архитектуре многих учебных зданий в кирпичном «стиле» встречаются детали, использующие формы академических стилей, что ассоциативно связывается с идеями просвещения [20]. В первую очередь это касается зданий классических гимназий и начальных училищ (Ростовская Екатерининская женская гимназия, Второе городское начальное мужское училище на Богатом источнике, Нахичеванская мужская гимназия). В академических формах строились многие

учебные заведения (как и большинство других светских зданий) Нахичевани, что связано с исторически сложившимся доминированием архитектуры классицизма. «Исследователи архитектуры характеризуют город как классицистический не только благодаря его регулярной планировочной системе, но и во многом потому, что подавляющее большинство его доминантных построек были выполнены в стиле классицизма или тяготели к нему» [21].

Здания специализированных учебных заведений строились с использованием стилизованных форм средневековой западноевропейской и древнерусской архитектуры. В Ростове-на-Дону формы допетровской архитектуры получили распространение после строительства театра Асмолова по проекту архитектора В.О. Шервуда (между 1884 и 1889 гг.). В архитектуре здания училища Н.И. Токарева (Ткачева, архит. Н.М. Соколов, 1896 г.) отмечаются художественные приемы, которые были использованы В.О. Шервудом в его проектах и теоретических работах [22, 23]. Это такие характеристики, как «сложная силуэтность здания, единство отдельных объемов; с башенными, шатровыми, бочкообразными завершениями; сильно выступающие элементы фасадов; сочетание прямых и криволинейных линий; использование декоративных элементов архитектуры допетровского периода» [24]. Мотивы древнерусского зодчества, но стилизованные уже в соответствии с характером неорусского направления модерна, были использованы в архитектуре Городской школы поварского искусства и домоводства в Ростове-на-Дону (1901 г.).

В начале XX века приемы декорирования, основанные на главном принципе кирпичного «стиля», сочетаются с приемами классической архитектуры и упрощенным декором модерна. Так, например, композиция фасада и элементы декора, характерные для позднего рационального модерна сочетаются в решении фасадов ростовских гимназий Берберовой (1912 г.) и Филипповой (1916 г.) с упрощенными формами классической архитектуры и эстетикой открытой кладки, сочетающей светлый и красный кирпич.

Наиболее ярким примером сочетания форм романтического и рационального направлений модерна со свойствами открытой кирпичной кладки стала мужская гимназия Степанова в Ростове-на-Дону (1915 г.). Автор проекта, архитектор П.Я. Любимов «создал образ нового учебного заведения на основе сочетания принципов проектирования рационалистического направления модерна, декоративных форм иррационализма и стилизации мотивов архитектуры пред-



шествующих эпох, характерной для неоромантизма» [25]. Художественные средства кирпичного «стиля» выражены в первую очередь в использовании эстетики открытой кирпичной кладки, а также в стремлении к ортогональному геометризму декоративных форм, что соответствует форме кирпича. Вместе с тем черты романтического направления модерна проявились в примененном автором подходе к стилизации

средневековых форм архитектуры: «автор сохраняет в целом узнаваемость стилизуемой исторической формы, видоизменяя ее пропорции и очертания с помощью средств раннего модерна» [25].

На основе визуального обследования объектов учебного назначения составлена схема современного состояния, из которой видно, что лишь три здания имеют не искаженный аутентичный исторический облик (рис. 2).

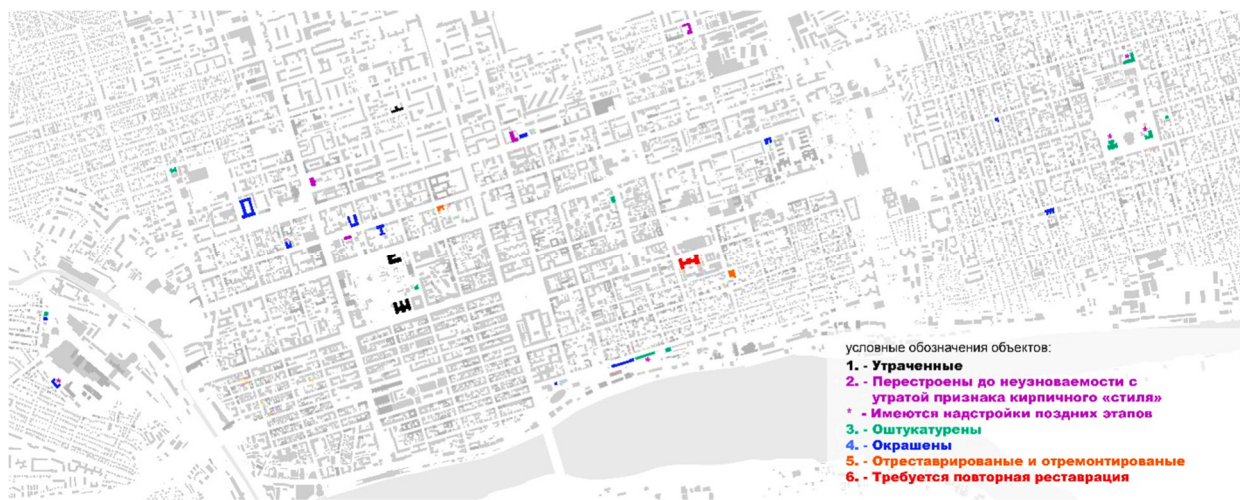


Рис. 2. Схема современного состояния учебных заведений в Ростове и Нахичевани выполненных в кирпичном «стиле». Схема автора

Для выявления особенностей декоративного убранства учебных зданий различной типологической направленности, выполненных в кирпичном «стиле», стоит более подробно рассмотреть несколько примеров – это Здание Ольгинского (4-го городского) женского училища, Мужская классическая гимназия, здание соединенного среднего механико-химико-технического и ремесленного училища, Городское коммерческое училище в Ростове-на-Дону.

**Мужская классическая гимназия** (ныне МБОУ школа № 43). Это одно из наиболее ранних учебных заведений, построенных в Ростове-на-Дону на основании уникального проекта в 1887–1888 годах (рис. 4). Возведено было здание по проекту архитектора Н.А. Дорошенко. Здание было расположено на периферии центральной части города, что позволило достаточно свободно использовать прилегающую территорию для организации рекреационных площадок для отдыха школьников и их занятий спортом в теплое время года. Расположено в торце квартала и выходит главным фасадом на проспект Буденновский (ранее пр. Таганрогский) с отступлением от красной линии. Первоначально трехэтажное с небольшим подвалом здание гимназии представляло собой Т-образный симметричный объем с церковью (1889 г.). Трехчастная компо-

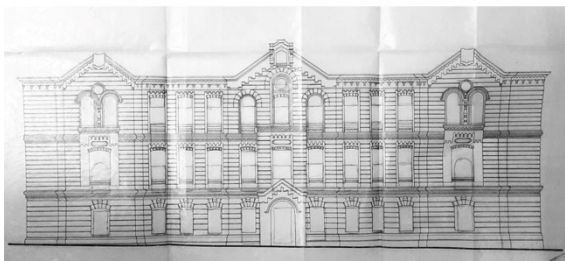
зиция главного фасада сформирована тремя ризалитами и соответствует общей планировочной структуре здания. Центральный ризалит, более значительный по размерам и характеру декора, включает парадный вход.

Декоративное убранство гимназии решено благодаря стилизации форм архитектуры европейского средневековья, академических стилей, Ренессанса и древнерусского зодчества, а также выявления эстетики открытой кирпичной кладки в сочетании с белокаменными деталями и оштукатуренными фрагментами стены. Основной мотив – это стена, покрытая рустом, напоминающим образцы архитектуры Ренессанса. Ризалиты завершены высокими треугольными фронтонами с карнизами зубчатой формы. Они увенчаны стилизованными слуховыми окнами, оформленными белокаменными фигурными колонками. Боковые ризалиты оформлены окнами-бифориями третьего этажа с центральными фигурными наборными колонками в формах древнерусской архитектуры.

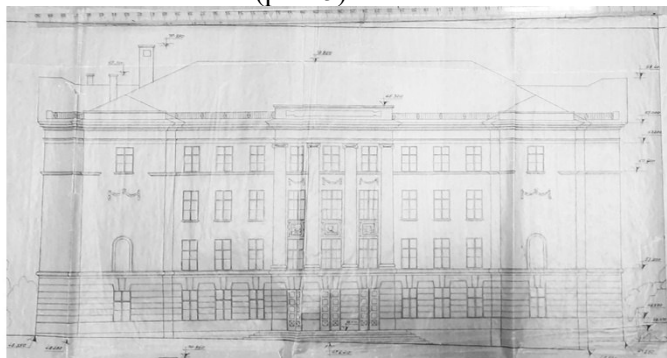
В годы Великой Отечественной войны здание сильно пострадало – «подверглось разрушениям и ... сохранились только фундаменты и стены ... все остальные конструкции ... уничтожены полностью» [26]. В ходе восстановления был надстроен четвертый этаж с целью разместить школу на 800 чел., а фасад оштукатурен и

решен в тенденциях послевоенного времени (рис. 3) [27]. Обновленная школа переродилась в

неоклассическое здание в стиле советской неоклассики (рис. 5).



(а) - Исходный фасад гимназии



(б) - Проектное предложение

Рис. 3. (а) Исходный уцелевший главный фасад и (б) проектное предложение 1949–1953 гг. здания Мужской классической гимназии [26, 27]



Рис. 4. Историческое состояние здания бывш. Мужской классической гимназии [28]

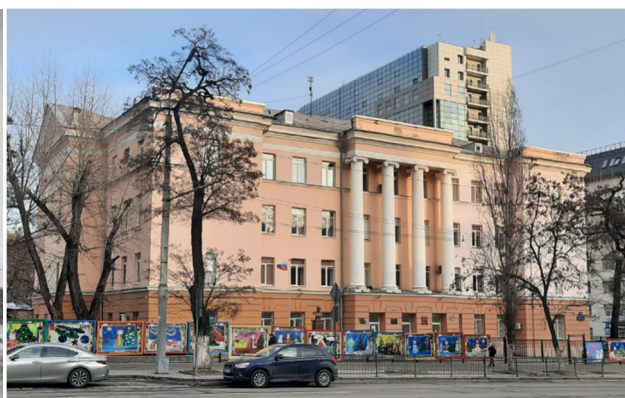


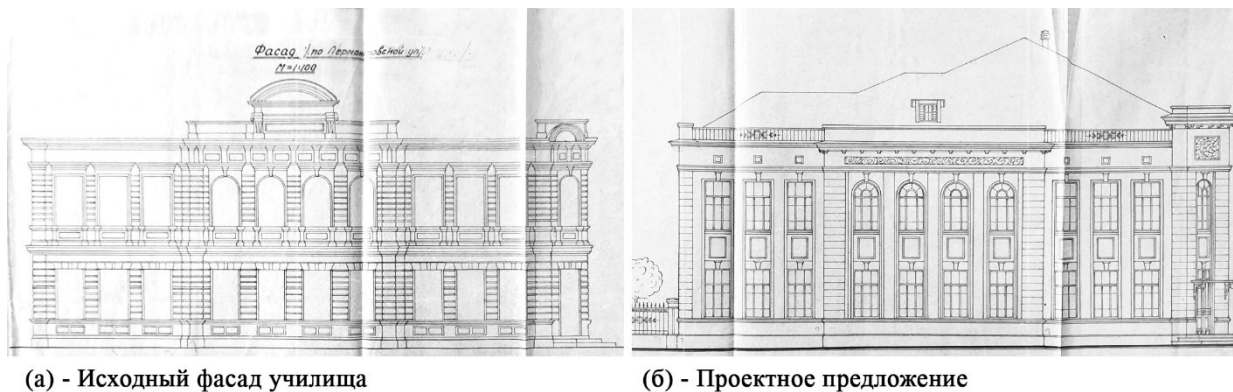
Рис. 5. Современное состояние здания бывш. Мужской классической гимназии. (Фото автора, 2024 г.)

**Здание Ольгинского (4-го городского) женского училища** (ныне СОШ № 4), построенное в 1895–1897 гг., является примером начального училища (рис. 7). Наименование «Ольгинское» увековечило рождение царской дочери Великой Княжны Ольги Николаевны [29]. Г-образное в плане здание расположено по адресу ул. Лермонтовская, 231 (до 1885 г. ул. Навозная) на пересечении с пер. Крепостным занимало угловое положение в квартале. Здание было расположено на периферии городского центра. Оно имело внутренний двор, предназначенный для проведения свободного времени ученицами в теплое время года. В угловой части здания был расположен парадный вход, относительно которого здание имело симметричную композицию. Композиция каждого из фасадов решена в соответствии с принципами «структурного рационализма» — «визуальной тектоничности» [30]. Важнейшим композиционным элементом были рустованные простенки, которые подчеркивают несущую основу стены. Монотонность метрической композиции обогащается благодаря центральным слабо выступающим раскреповкам с

пилястрами и венчающими аттиками. Кирпичный декор выполнен в стилизованных упрощенных формах академических стилей — это оконные проемы прямоугольной и полуциркульной формы с простыми наличниками, упрощенные пилястры и лопатки, подоконные вставки, подоконные геометрические филенки, междуэтажный пояс и карнизы упрощенного профиля.

Здание училища сильно пострадало во время военных действий 1942 г. Уцелели только фундаменты и стены, но уже в декабре 1945 г. было обследовано, а в 1946 г. — составлен проект на восстановление (рис. 6). Сохранились документальные подтверждения облика в ходе послевоенного обследования объекта и проектного предложения по восстановлению и реконструкции здания училища [31]. Позднее здание бывшего училища надстроили на один этаж. Также был пристроен четырехэтажный корпус со стороны ул. Филимоновской. В результате этих работ здание было оштукатурено и потеряло качества кирпичного «стиля». В 2020-х гг. здание училища было отремонтировано, выполнен навесной фасад, скрывающий и без того искаженный исторический вид (рис. 7).





(а) - Исходный фасад училища

(б) - Проектное предложение

Рис. 6. Исходный фасад по ул. Лермонтовской здания Ольгинского (4-го городского) женского училища и проектное решение 1946 г. [31]



Рис. 7. Историческое состояние здания бывш. Здание Ольгинского (4-го городского) женского училища [32]



Рис. 8. Современное состояние здания бывш. Здание Ольгинского (4-го городского) женского училища. (Фото автора, 2024 г.)

**Ростовское-на-Дону соединенное среднее механико-химико-техническое и ремесленное училище** (ныне ГБПОУ РО колледж радиоэлектроники, информационных и промышленных технологий) (1896, 1912 гг.) является объектом культурного наследия регионального значения. Расположено по адресу ул. Красноармейская, 11/128, пер. Халтуринский (ранее пересечение до 1885 г. ул. Степная, а позже ул. Скобелевской и пер. Никольский) и занимает почти половину квартала. С принятием в 1888 г. основного положения о промышленных школах в Ростове был поднят вопрос об открытии такого заведения и в 1895 г. на заседании городской думы было одобрено решение об открытии ремесленной и среднетехнической школы. Участок под строительство был отведен бесплатно из состава городских земель, а возведение осуществлялось на средства города. В 1896 г. завершилось строительство ремесленного училища и в сентябре состоялось его открытие. Под нужды среднего технического училища изначально задумывалось возвести отдельное здание. Однако затянулись споры между ростовскими и нахичеванскими чиновниками об расположении учебного заведения до 1898 г., ко-

гда пришли к решению об объединении среднетехнического и ремесленного училищ. Со стороны города среднему техническому училищу уделялось достаточное внимание – в попечительский совет училища входили достаточно известные и почетные предприниматели и деятели Ростова. В разное время в составе совета находились Д.Н. Епифанов, И.С. Кошкин, Е.Г. Кундури, И.Д. Кукса, Д.А. Пастухов, Н.И. Токарев, Н.И. Чурилин [33, 34].

В связи с бурным развитием промышленности открытие подобного учебного заведения было особенно актуальным, позволяющее подготовить будущих специалистов техников. В связи с ростом и необходимостью в новых площадях в 1912 году Г.Н. Васильев возводит второй корпус для нужд училища. [34, 35].

Современная форма двухэтажного здания приближена к прямоугольной конфигурации. Главный фасад имеет четкую осевую симметрию относительно парадного входа, которая усиливается сильно выступающим центральным и крайними ризалитами, которые обогащены угловыми лопатками с рядами ширинок, пилястрами на пьедестале и треугольными фронтонами. Центральный ризалит с примыкающими частями

имеют аттики сложного очертания барочного типа с картушами. Над венчающим карнизом расположены тумбы парапета, которые дополняют сложный силуэт фасада [36, 37].

Фасад обогащен широким междуэтажным карнизом, а второй уровень решен в ордерном декоре. Оконные проемы второго уровня выполнены прямоугольными с подоконными геометрическими вставками, а первого – арочными полуциркульными с рустованными архивольтами и подоконным поясом из квадратных и прямоугольных ниш.

Архитектурно-планировочная организация представлена коридорной системой с расположением учебных классов, аудиторий и кабинетов по



Рис. 9. Здание бывш. Ростовское-на-Дону соединенное среднее механико-химико-техническое и ремесленное училище. (Фото автора, 2023 г.)

**Городское коммерческое училище** (ныне корпус ДГТУ) построено в 1902–1905 гг. по проекту архитектора Николая Матвеевича Соколова – одного из ведущих мастеров кирпичного «стиля» в Ростове-на-Дону. Здание было построено на участке, расположенном по адресу проспект Богатынский Спуск, 32/162, занимая значительную часть квартала. Здание располагалось в центральной части города и имело Н-образную ассиметричную конфигурацию в плане. Главный фасад обращен в сторону улицы Социалистической (ранее Никольская) и построен с отступлением от красной линии застройки.

Училище относилось к числу специальных учебных учреждений, где получали образование в основном дети купцов и богатых коммерсантов. Участок под застройку был выделен городом бесплатно. В решении фасадов были использованы стилизованные мотивы западноевропейских стилей, таких как Ренессанса и романской архитектуры с добавлением белокаменного декора. Строительство велось под руководством арх. П.Я. Любимова [38]. Интересной особенностью является тот факт, что фасадные решения выполнены в формах эклектики, стилизующей мотивы средневековой архитектуры, а объемно-

одну или по обе стороны. Кроме обычных базовых помещений были учтены «физический, чертежный, геодезический и механический кабинеты, рисовальный класс, электро-техническая лаборатория и механическая мастерская» с хорошим оборудованием [33].

В настоящее время утрачен основной характерный признак кирпичного «стиля» — это фасады здания покрыты множеством слоев фасадных красок белого и светло-терракотового цвета, цоколь оштукатурен, некоторые оконные проемы торцевых фасадов заложены (рис. 9.).



Рис. 10. Здание бывш. Городского коммерческого училища. (Фото автора, 2023 г.)

пространственное планировочное решение демонстрирует признаки рациональности, следование новым приемам проектирования учебных зданий. Так, например, отчетливо выявлены во внешнем объеме характеристики помещений. Высокие арочные оконные проемы второго и третьего этажей центрального ризалита с мощными замковыми камнями и широкими рустованными архивольтами соответствовали двухсветному пространству актового зала. В том же планировочном блоке размещены парадный вестибюль и парадная трехмаршевая лестница. В восточной части здания было выявлено пространство домового храма училища. Также этот эффект достигнут благодаря сильно выступающим боковым и центральному ризалитам, конфигурацией и размерами оконных проемов [39].

От предшествующих рассмотренных примеров здание Коммерческого училища отличается богатством, выразительностью и многообразием декоративных форм, стилизующих в красном кирпиче мотивы средневековой западноевропейской архитектуры. Арочные полуциркульные оконные проемы подчеркнуты рустованными архивольтами. В третьем уровне присутствует рельефные подоконные вставки. Сдвоенные арочные полуциркульные окна с полуколоннами



между ними в третьем уровне крайних ризалитов главного фасада объединены архивольтами. Архитектурно-художественный облик дополняется раскреповками по бокам центральной части и центрам боковых ризалитов училища. Интересно решены и аттики раскреповок с круглыми ложными люкарнами в центральном ризалите и с трифориями и бифориями с прорезями аттика, как в средневековых крепостях, которые фланкированы декоративными лопатками с зубчатыми завершениями в крайних ризалитах главного и бокового фасадов соответственно. Среди горизонтальных элементов стоит отметить профилированный кордон цоколя, рустовку простенков, междуэтажные и подоконные пояса, обширный фризовый пояс со включением в места ширинок каменных геометризованных рельефных вставок, профилированный карниз [40].

Дворовые фасады решены проще, чем главный. Декоративные элементы – это рустовка простенков, междуэтажные и подоконные пояса, прямоугольные оконные проемы, фриз с геометрическими вставками как на главном фасаде (рис. 10).

#### **Выводы.**

Здания учебных заведений, которые занимали традиционно важное место в структуре городской застройки Ростова-на-Дону, начиная с середины XIX века, можно классифицировать как по назначению и особенностям организации учебного процесса в учебном заведении, так и по численности учащихся. Статус и направленность учебного заведения определяет и его расположение в городской застройке, и характер декоративного решения здания.

Учебные заведения разного уровня образования и специализации, рассмотренные в статье, демонстрируют несколько вариантов прочтения возможностей кирпичного «стиля» для формирования эстетически выразительных и, в то же время, экономически выгодных фасадных решений.

Здания Мужской классической гимназии и Ростовского-на-Дону соединенного среднего механико-химико-технического и ремесленного училища декорированы в формах академических стилей и Ренессанса с достаточно широким спектром использованных декоративных мотивов (разнообразное решение оконных проемов и их обрамления, руст, аттики разнообразной формы, профилированные тяги и карнизы, лопатки и пилястры), что подчеркивало значение и масштаб этих учреждений.

Здание Ольгинского (4-го городского) начального женского училища также декориро-

ванное в формах классической архитектуры, демонстрирует упрощение и геометризацию декора, свойственную кирпичному «стилю».

Наиболее сложное декоративное решение характеризует здание Городского коммерческого училища, отличающегося богатой пластикой фасадов, сложной силуэтностью и обилием форм кирпичного декора, стилизующего формы средневековой западноевропейской архитектуры.

Несмотря на то, что многие сохранившиеся объекты учебной архитектуры конца XIX – начала XX вв., построенные в кирпичном «стиле», получили охраняемый статус объекта культурного наследия, большинство из них в ходе предшествующих ремонтов и реконструкций, проведенных в XX веке, утратило важнейшую стилистическую характеристику – выявление эстетики открытой кирпичной кладки. Их фасады были окрашены и оштукатурены.

#### **БИБЛИОГРАФИЧЕСКИЙ СПИСОК**

1. Иванова-Ильичева А.М. Предпосылки возникновения и развития рационалистических тенденций в архитектуре городов Нижнего Дона и Приазовья во второй половине XIX - начале XX вв. // Архитектурное наследие. Вып. 45. Москва, 2003. С. 214–219.
2. Батырев, В.М. Вокзалы / В.М. Батырев. М.: Стройиздат, 1988. С. 216.
3. Есаулов Г.В., Черницына В.А. Архитектурная летопись Ростова-на-Дону. Ростов-на-Дону: Изд-во Малыш, 1999. С. 289.
4. Петрусенко Ю.В., Иванова-Ильичева А.М. Дом трудолюбия в Ростове-на-Дону // Проект Байкал. 2021. Т.18, №68. С. 164–167. DOI: 10.51461/projectbaikal.68.1818.
5. Есаулов Г.В. Архитектура Юга России: от истории к современности. Очерки. Монография. Москва: Архитектура-С, 2016. С. 568.
6. Иванова-Ильичева А.М. Рационалистические тенденции в архитектуре городов Нижнего Дона и Приазовья второй половины XIX – начала XX вв. (На примере Таганрога, Ростова-на-Дону и Нахичевани-на-Дону, Новочеркаска): дис. ... канд. архитектуры: 18.00.01. защищена 26.12.2000; утв. 08.06.2001. Москва. 2000.
7. Скальковский А.А. Ростов на Дону. Вып. 28. Из "Журн. М-ва вн. дел". Санкт-Петербург: тип. М-ва вн. дел, 1847. 74 с.
8. Вся область Войска Донского на 1900 г. Изд. А.И. Теръ-Абрамиан, 1900. 555 с.
9. Весь Ростов и Нахичевань н/Д 1914 г. Изд. Элькин Ф.С. и Кулькес П.М. Ростов-на-Дону, 1914640 с.
10. Вся Донская область и Северный Кавказ на 1903 г. А.И. Теръ-Абрамиан, 1903. 645 с.

11. Памятная книжка Области Войска донского на 1915 г. Изд. Областной войска Донского статистический комитет. Новочеркасск, 1915. 595 с.
12. Чеботарев Г.А. Ростов-Нахичевань на Дону. Справочная книжка. Ростов-на-Дону, 1911-12. 391 с.
13. Есаулов Г.В., Иванова-Ильичева А.М., Исаенко Н.Г. Основные этапы архитектурно-градостроительного развития Ростова-на-Дону в 1750-1910 годах // Известия Ростовского государственного строительного университета. №2. 1998. С. 13–19.
14. Краснянский М.Б. Хроника открытия учебных заведений в городе Ростове с 1810 по 1908 г. Записки Ростовского-на-Дону Общества истории, древностей и природы. Т. 1 Ростов-на-Дону, 1912. 292 с.
15. Пилявский В.И., Славина Т.А., Тиц А.А. История русской архитектуры. Учебник для вузов по направлению и специальности "Архитектура". Под общ. ред. Ушакова Ю.С., Славинной Т.А, Санкт-Петербург: Стройиздат СПб., 1994. 600 с.
16. ГАРО. СИФ. Весь Ростов и Нахичевань на Дону. 1914 г. Ростов-на-Дону: Изд-е Элькина Ф.С. и Кулькеса П.М., 2014. 640 с.
17. Весь Ростов и Нахичевань на Дону, 1913 г. [Электронный ресурс]. URL: [https://rusneb.ru/catalog/000202\\_000006\\_703313%7CD12B5D15-EB35-4B51-9582-10E02BB403EF/](https://rusneb.ru/catalog/000202_000006_703313%7CD12B5D15-EB35-4B51-9582-10E02BB403EF/) (дата обращения 26.01.2024).
18. Волошинова Л.Ф. Два века городского сада. // Судьбы улиц, площадей, парков. Дон. изд. дом. Ростов-на-Дону, 2013. 144 с.
19. Волошинова Л.Ф. Бульварная площадь Ростов-на-Дону // Судьбы улиц, площадей, зодчих. Дон. изд. дом. Ростов-на-Дону, 2001. 168 с.
20. Кириченко Е.И. Русская архитектура 1830-1910-х годов. М.: Изд-во Искусство, 1982. С. 399.
21. Баева О.В., Иванова-Ильичева А.М. Культурно-исторический контекст формирования архитектурного образа Нахичевани-на-Дону (конец XVIII - начало XX в.) // Известия УФУ. Серия 2: Гуманитарные науки. Т. 20, №3 (178). 2018. С. 228–243. DOI: 10.15826/izv2.2018.20.3.058.
22. Шервуд В.О. Пояснительная записка к проекту под девизом "Отечество" для здания музея имени Государя Наследника Цесаревича. Москва. 1875. 55 с.
23. Шервуд В.О. Опыт исследования законов искусства. Живопись, скульптура, архитектура и орнаментика. Москва: Университетская типография. 1895. 235 с.
24. Иванова-Ильичева А.М., Орехов Н.В., Орехов А.Н. Влияние произведений В.О. Шервуда на формирование "кирпичного стиля" в Ростове-на-Дону // Вестник БГТУ им. В.Г. Шухова. 2020. №7. С. 75-83. DOI: 10.34031/2071-7318-2020-5-7-75-83.
25. Есаулов Г.В., Иванова-Ильичева А.М. Архитектура модерна на примере классической гимназии и доходного дома П.В. Хохладжева в городе Ростове-на-Дону // Региональная архитектурно-художественная школа. Материалы юбилейной научно-практической конференции. Ростов-на-Дону: РАИ. 1998. С. 64–68.
26. ГАРО. Ф. Р-4038. Оп.1. Д.466.
27. ГАРО. Ф. Р-4038. Оп.1. Д.467.
28. Мужская классическая гимназия. Официальный сайт сообщества PastVu. [Электронный ресурс]. URL: <https://pastvu.com> (дата обращения: 21.01.2024).
29. Историческая справка. Основные сведения – МБОУ «Школа № 4» [Электронный ресурс]. URL: [shkola4-rostov.ru](http://shkola4-rostov.ru) (дата обращения 28.01.2024).
30. Иванова-Ильичева А.М. Принципы «структурного рационализма» в европейской архитектуре первой половины XX века // Вопросы всеобщей истории архитектуры. Вып. 16. № 1. Гл. ред. и сост. А.Ю. Казарян. Москва; Санкт-Петербург: Изд-во Нестор-История, 2021. С. 273-286.
31. ГАРО. Ф. Р-4038. Оп.1. Д.154.
32. Школа № 4. Официальный сайт сообщества PastVu. [Электронный ресурс]. URL: <https://pastvu.com> (дата обращения: 21.01.2024).
33. Ильин А.М. История города Ростова-на-Дону. Ростов-на-Дону: Изд-во Пар. тип. С. Я. Авакова, 1909. 153 с.
34. Наследие архитектора. Ростовский берег. [Электронный ресурс]. URL: [http://www.rostovbereg.ru/publ/istorija\\_donskogo\\_kraja/ljudi\\_izvestnye\\_i\\_ne\\_ochen\\_nasledie\\_arkhitek\\_tora/10-1-0-598](http://www.rostovbereg.ru/publ/istorija_donskogo_kraja/ljudi_izvestnye_i_ne_ochen_nasledie_arkhitek_tora/10-1-0-598) (дата обращения: 25.01.2024).
35. Городской архитектор начала XX века – Григорий Николаевич Васильев. Донской современник [Электронный ресурс]. URL: [http://donvrem.dspl.ru/Files/article/m19/2/art.aspx?art\\_id=370](http://donvrem.dspl.ru/Files/article/m19/2/art.aspx?art_id=370) (дата обращения: 01.04.2024).
36. Сведения из Единого государственного реестра ОКН. Здание Ростовского соединенного среднего механико-химико-технического и ремесленного училища [Электронный ресурс]. URL: <https://opendata.mkrf.ru/opendata/7705851331-egrkn/51/166280> (дата обращения: 12.04.2024).
37. Грудев В.П., Солнышкин Ю.Н., Волошинова Л.Ф. Проект зон охраны застройки г. Ро-

стова-на-Дону. Натурные исследования. – Северо-Кавказское дочернее предприятие проектного института по реставрации памятников истории и культуры. Кн. 15. «Спецпроектреставрация» - Ростов-на-Дону, 1982. С. 36.

38. Петрусенко Ю.В. Творчество архитектора Николая Матвеевича Соколова: дис. ... канд. Арх.: 2.1.11. защищена 12.12.2022: утв. 12.12.2022. Ростов-на-Дону, 2022.

39. Грудев В.П., Солнышкин Ю.Н., Волошинова Л.Ф. Проект зон охраны застройки г. Ро-

стова-на-Дону. Натурные исследования. – Северо-Кавказское дочернее предприятие проектного института по реставрации памятников истории и культуры. Кн. 6. «Спецпроектреставрация» - Ростов-на-Дону, 1982. 50 с.

40. Охранное обязательство №611410096030005 на ОКН регионального значения «Здание городского коммерческого училища» по адресу: Ростовская область, г. Ростов-на-Дону, ул. Социалистическая, д. 162.

#### Информация об авторах

**Орехов Александр Николаевич**, аспирант. E-mail: orehov\_alexander44@mail.ru. Южный федеральный университет. Академия архитектуры и искусств. Россия, 344082, г. Ростов-на-Дону, пр. Буденновский, д. 39.

Поступила 23.03.2024 г.

© Орехов А.Н., 2024

**Orehov A.N.**

*Southern Federal University, Academy of architecture and arts*

*E-mail: orehov\_alexander44@mail.ru*

## BRICK “STYLE” IN THE ARCHITECTURE OF EDUCATIONAL INSTITUTIONS IN ROSTOV-ON-DON IN THE END OF THE 19TH – EARLY 20TH CENTURIES

**Abstract.** *The buildings of educational institutions in the period of the late XIX - early XX centuries are one of the most important elements in the formation of the architectural environment of provincial cities, including Rostov-on-Don. The buildings of gymnasiums, commercial, clerk, and technical schools often formed a kind of spatial framework of the central part of the city, being unique objects. Primary schools, which had common typical features, were part of the central core of individual residential areas, including peripheral ones. Regardless of the status and level of the educational institution, the number of students and its place in the structure of the city, most educational buildings of primary, secondary and secondary specialized education were built in the brick “style”. At the same time, it should be noted the variety of artistic techniques that determine the appearance of educational buildings of various types. In addition to the so-called “average brick “style””, more complex techniques for solving facades are widespread in the architecture of most primary schools: turning to the stylized forms of medieval and Old Russian architecture, solving classical details in brick, combining simplified geometric decor with forms in the Art Nouveau style, combining light and red brick. Based on the research, the author has formed a layout diagram and a diagram of the current state of educational institutions in Rostov and Nakhichevan, built in brick “style”.*

**Keywords:** *brick “style”, architecture of Rostov-on-Don, Olginskoe 4th city women's school, Men's classical gymnasium, building of the combined secondary mechanical-chemical-technical and vocational school, Rostov City Commercial School.*

### REFERENCES

1. Ivanova-Ilyicheva A.M. Prerequisites for the emergence and development of rationalistic trends in the architecture of the cities of the Lower Don and Azov region in the second half of the 19th - early 20th centuries. [Predposylki vozniknoveniya i razvitiya racionalisticheskikh tendencij v arhitekture gorodov Nizhnego Dona i Priazov'ya vo vtoroj polovine XIX - nachale XX vv.]. Architectural heritage [Arhitekturnoe nasledstvo]. Vol. 45. Moscow, 2003. Pp. 214–219. (rus)
2. Batyrev, V.M. Stations [Vokzaly]. M.: Strojidat, 1988. 216 p. (rus)
3. Esaulov G.V., Chernitsyna V.A. Architectural chronicle of Rostov-on-Don. [Arhitekturnaya

letopis' Rostova-na-Donu]. Rostov-on-Don: Malyshev Publishing House, 1999. 289 p. (rus)

4. Petrusenko Yu.V., Ivanova-Ilyicheva A.M. House of Diligence in Rostov-on-Don. [Dom trudolyubiya v Rostove-na-Donu]. Project Baikal. 2021. Vol. 18, No. 68. Pp. 164–167. DOI: 10.51461/projectbaikal.68.1818. (rus)

5. Esaulov G.V. Architecture of the South of Russia: from history to modernity [Arhitektura YUga Rossii: ot istorii k sovremennosti]. Essays. Monograph. M: Architecture-S, 2016. 568 p. (rus)

6. Ivanova-Ilyicheva A.M. Rationalist tendencies in the architecture of the cities of the Lower Don and the Sea of Azov in the second half of the 19th and early 20th centuries (on the example



of Taganrog, Rostov-on-Don and Nakhichevan-on-Don, Novocherkassk) [Ratsionalisticheskiye tendentsii v arkhitekture gorodov Nizhnego Dona i Priazov'ya vtoroy poloviny XIX nachala XXvv. (na primere Taganroga, Rostova-na-Donu i Nakhichevani-na-Donu, Novocherkasska)]: dis. ...cand. architecture: 18.00.01. protected 12/26/2000: approved. 06/08/2001. Moscow. 2000. (rus)

7. Skal'kovskij A.A. Rostov on Don [Rostov na Donu]. Vol. 28. Journal of the Ministry of Internal Affairs. Sankt-Peterburg: tip. Ministry of Internal Affairs, 1847. 74 p. (rus)

8. The entire region of the Don Army in 1900 [Vsya oblast' Vojska Donskogo na 1900 g.]. Ed. A.I. Ter-Abramian, 1900. 555 p. (rus)

9. All Rostov and Nakhichevan n/a 1914 [Ves' Rostov i Nahichevan' n/D 1914 g.]. Ed. Elkin F.S. and Kulkes P.M. Rostov-on-Don, 1914. 640 p. (rus)

10. The entire Don region and the North Caucasus in 1903 [Vsya Donskaya oblast' i Severnyj Kavkaz na 1903 g.] A.I. Ter-Abramian, 1903. 645 p. (rus)

11. Memorial book of the Don Army Region for 1915 [Pamyatnaya knizhka Oblasti Vojska donskogo na 1915 g.] Ed. Regional Don Troops Statistical Committee. Novocherkassk, 1915. 595 p. (rus)

12. Chebotarev G.A. Rostov-Nakhichevan on Don [Rostov-Nahichevan' na Donu]. Reference book. Rostov-on-Don, 1911-12. 391 p. (rus)

13. Esaulov G.V., Ivanova-Ilyicheva A.M., Isaenko N.G. The main stages of architectural and urban development of Rostov-on-Don in 1750-1910. [Osnovnye etapy arhitekturno-gradostroitel'nogo razvitiya Rostova-na-Donu v 1750-1910 godah]. News of the Rostov State University of Civil Engineering. [Izvestiya Rostovskogo gosudarstvennogo stroitel'nogo universiteta]. No. 2. 1998. Pp. 13–19. (rus)

14. Krasnyanskij M.B. Chronicle of the opening of educational institutions in the city of Rostov from 1810 to 1908 [Hronika otkrytiya uchebnyh zavedenij v gorode Rostove s 1810 po 1908 g.]. Notes of the Rostov-on-Don Society of History, Antiquities and Nature [Zapiski Rostovskogo-na-Donu Obshchestva istorii, drevnostej i prirody]. Vol. 1 Rostov-on-Don, 1912. 292 p. (rus)

15. Pilyavskij V.I., Slavina T.A., Tic A.A. History of Russian architecture [Istoriya russkoj arhitektury]. Textbook for universities in the direction and specialty "Architecture". Under the editorship of Ushakov Yu.S., Slavinoj T.A. St. Petersburg: Stroyizdat SPb., 1994. 600 p. (rus)

16. GARO. CIF. All Rostov and Nakhichevan on Don. 1914. [Ves' Rostov i Nahichevan' na Donu, 1914 g.]. Rostov-on-Don: Publishing house Elkin F.S. and Kulkesa P.M., 2014. 640 p. (rus)

17. All Rostov and Nakhichevan on Don, 1913 [Ves' Rostov i Nahichevan' na Donu, 1913 g.]. URL: [https://rusneb.ru/catalog/000202\\_000006\\_703313%7CD12B5D15-EB35-4B51-9582-10E02BB403EF/](https://rusneb.ru/catalog/000202_000006_703313%7CD12B5D15-EB35-4B51-9582-10E02BB403EF/) (date of treatment: 01/26/2024). (rus)

18. Voloshinova L.F. Two centuries of the city garden [Dva veka gorodskogo sada]. The fate of streets, squares, parks [Sud'by ulic, ploshchadej, parkov]. Don. pub. house. Rostov-on-Don, 2013. 144 p. (rus)

19. Voloshinova L.F. Boulevard Square Rostov-on-Don [Bul'varnaya ploshchad' Rostov-na-Donu]. The fate of streets, squares, architects [Sud'by ulic, ploshchadej, zodchih Don. pub. house. Rostov-on-Don, 2001. 168 p. (rus)

20. Kirichenko E.I. Russian architecture of the 1830s-1910s. [Russkaya arhitektura 1830-1910-h godov]. M.: Publishing house Art, 1982. 399 p. (rus)

21. Baeva O.V., Ivanova-Ilyicheva A.M. Cultural and historical context of the formation of the architectural image of Nakhichevan-on-Don (late XVIII - early XX centuries). [Kul'turno-istoricheskij kontekst formirovaniya arhitekturnogo obraza Nahichevani-na-Donu (konec XVIII - nachalo XX v.)]. Izvestia. Ural Federal University Journal. Series 2: Humanities. Vol. 20, No.3 (178). 2018. Pp. 228–243. DOI: 10.15826/izv2.2018.20.3.058. (rus)

22. Sherwood V.O. Explanatory note to the project under the motto "Fatherland" for the building of the museum named after the Sovereign Heir Tsarevich. [Poyasnitel'naya zapiska k proyektu pod devizom "Otechestvo" dlya zdaniya muzeya imeni Gosudarya Naslednika Tsesarevicha]. Moscow. 1875. 55 p. (rus)

23. Sherwood V.O. Experience in researching the laws of art. Painting, sculpture, architecture and ornamentation. [Opyt issledovaniya zakonov iskusstva. Zhivopis', skulptura, arhitektura i ornamentika]. Moscow: University Printing House. 1895. 235 p. (rus)

24. Ivanova-Ilyicheva A.M., Orekhov N.V., Orekhov A.N. Influence of V.O. Sherwood's works on the formation of the "brick style" in Rostov-on-Don. [Vliyanie proizvedenij V.O. SHervuda na formirovanie "kirpichnogo stilya" v Rostove-na-Donu]. Bulletin of the BSTU named after. V.G. Shukhov. 2020. No. 7. Pp. 75–83. DOI: 10.34031/2071-7318-2020-5-7-75-83. (rus)

25. Esaulov G.V., Ivanova-Ilyicheva A.M. Modern architecture using the example of a classical gymnasium and an apartment building by P.V. Khokhladzheva in the city of Rostov-on-Don. [Arhitektura moderna na primere klassicheskoj gimnazii i dohodnogo doma P.V. Hohladzheva v gorode Rostove-na-Donu]. Regional architectural and art school. Materials of the anniversary scientific and practical conference. [Regional'naya arhitekturno-

hudozhestvennaya shkola. Materialy yubilejnoj nauchno-prakticheskoj konferencii]. Rostov-on-Don: RAI. 1998. 64-68 pp. (rus)

26. GARO. F. R-4038. Op.1. D.466.

27. GARO. F. R-4038. Op.1. D.467.

28. Men's classical gymnasium. Official PastVu community site. [Muzhskaya klassicheskaya gimnaziya. Ofic. sajt soobshchestva PastVu]. URL: <https://pastvu.com> (date of treatment: 01/21/2024). (rus)

29. Historical information. Basic information - MBOU "School No. 4" [Istoricheskaya spravka. Osnovnye svedeniya – MBOU «SHkola № 4»]. URL: [shkola4-rostov.ru](http://shkola4-rostov.ru) (date of treatment: 01/28/2024). (rus)

30. Ivanova-Ilyicheva A.M. Principles of “structural rationalism” in European architecture of the first half of the 20th century. [Principy «strukturnogo racionalizma» v evropejskoj arhitekture pervoj poloviny XX veka]. Questions of the history of world architecture. Vol. 16. No. 1. Ch. ed. and comp. A.Yu. Kazaryan. Moscow; St. Petersburg: Nestor-History Publishing House, 2021. P. 273-286. (rus)

31. GARO. F. R-4038. Op.1. D.154.

32. School No. 4. Official. PastVu community site. [SHkola № 4. Ofic. sajt soobshchestva PastVu.]. URL: <https://pastvu.com> (date of treatment: 01/21/2024). (rus)

33. Ilyin A.M. History of the city of Rostov-on-Don. [Istoriya goroda Rostova-na-Donu. Rostov-na-Donu]. Rostov-on-Don: Publishing house Par. type. S. Ya. Avakova, 1909. 153 p. (rus)

34. The legacy of the architect. Rostov coast. [Nasledie arhitekтора. Rostovskij bereg]. URL: [http://www.rostovbereg.ru/publ/istorija\\_donskogo\\_kraja/ljudi\\_izvestnye\\_i\\_ne\\_ochen\\_nasledie\\_arhitekтора/10-1-0-598](http://www.rostovbereg.ru/publ/istorija_donskogo_kraja/ljudi_izvestnye_i_ne_ochen_nasledie_arhitekтора/10-1-0-598) (date of treatment: 01/25/2024). (rus)

35. City architect of the early twentieth century – Grigory Nikolaevich Vasiliev [Gorodskoj

arhitektor nachala HKH veka — Grigorij Nikolaevich Vasil'ev]. Don vremennik. URL: [http://donvrem.dspl.ru/Files/article/m19/2/art.aspx?art\\_id=370](http://donvrem.dspl.ru/Files/article/m19/2/art.aspx?art_id=370) (date of treatment: 04/01/2024). (rus)

36. Information from the Unified State Register of Cultural. The building of the Rostov United Secondary Mechanical-Chemical-Technical and Trade School [Zdanie Rostovskogo soedinennogo srednego mekhaniko-himiko-tekhnicheskogo i remeslennogo uchilishcha]. URL: <https://opendata.mkrf.ru/opendata/7705851331-egrkn/51/166280> (date of treatment: 04/12/2024). (rus)

37. Grudev V.P., Solnyshkin YU.N., Voloshinova L.F. Project of development protection zones in Rostov-on-Don. Field studies. [Proekt zon ohrany zastrojki g. Rostova-na-Donu. Naturnye issledovaniya]. North Caucasian subsidiary of the design institute for the restoration of historical and cultural monuments. Book 15. “Special project restoration” - Rostov-on-Don, 1982. 36 p. (rus)

38. Petrusenko Yu.V. The work of architect Nikolai Matveevich Sokolov. [Tvorchestvo arhitekтора Nikolaya Matveevicha Sokolova]: dis...cand. Arch.: 2.1.11. protected 12/12/2022: approved. 12/12/2022. Rostov-on-Don, 2022. (rus)

39. Grudev V.P., Solnyshkin YU.N., Voloshinova L.F. Project of development protection zones in Rostov-on-Don. Field studies. [Proekt zon ohrany zastrojki g. Rostova-na-Donu. Naturnye issledovaniya]. North Caucasian subsidiary of the design institute for the restoration of historical and cultural monuments. Book 6. “Special project restoration” - Rostov-on-Don, 1982. 50 p. (rus)

40. Security obligation №611410096030005 to the Cultural Heritage Site of regional significance “Building of the City Commercial School” [Zdanie gorodskogo kommercheskogo uchilishcha] at the address: Rostov region, Rostov-on-Don, st. Socialist, no. 162. (rus)

#### Information about the authors

**Orekhov, Alexander N.** Postgraduate student. E-mail: [orehov\\_alexander44@mail.ru](mailto:orehov_alexander44@mail.ru). South Federal University. Academy of Architecture and Arts. Russia, 344082, Rostov-on-Don, Budenny Ave., 39.

Received 23.03.2024

#### Для цитирования:

Орехов А.Н. Кирпичный «стиль» в архитектуре учебных заведений Ростова-на-Дону конца XIX – начала XX веков // Вестник БГТУ им. В.Г. Шухова. 2024. №8. С. 85–97. DOI: 10.34031/2071-7318-2024-9-8-85-97

#### For citation:

Orekhov A.N. Brick “style” in the architecture of educational institutions in Rostov-on-Don in the end of the 19th – early 20th centuries. Bulletin of BSTU named after V.G. Shukhov. 2024. No. 8. Pp. 85–97. DOI: 10.34031/2071-7318-2024-9-8-85-97