

DOI: 10.34031/2071-7318-2020-5-9-46-57

Бредихина А.В.

Санкт-Петербургский государственный архитектурно-строительный университет

E-mail: elle0072008@yandex.ru

ИСТОРИЧЕСКИЕ ГОСТИННЫЕ ДВОРЫ И ТОРГОВЫЕ РЯДЫ. ВОЗМОЖНОСТИ ИХ РЕНОВАЦИИ

Аннотация. Рассмотрены торговые ряды и гостиные дворы, как наиболее старые и распространенные торговые здания в России. Исследованы основные периоды развития этих зданий, установлены наиболее вероятные объемно-планировочные прототипы (эмпории, караван-сарай и другие). Предложена типология торговых зданий ячеистого типа. Сравнение объектов проведено по следующим направлениям: характеру планировки, объемно-пространственным решениям, стилистическим направлениям. Рассмотрен отечественный и зарубежный опыт приспособления. Приведены примеры наиболее интересных и разнообразных решений по современному использованию ячеистых торговых зданий. Предложены основные направления реновации торговых зданий такие как функциональные, планировочные, объемно-пространственные.

Сделаны выводы о широких возможностях современного использования подобных зданий. Подобраны наиболее подходящие функции, среди которых торговая, функция общественного питания, офисная и др. Смешанная функция выделена как наиболее предпочтительная. В качестве метода оценки предлагаемых объемно-планировочных решений предложено опираться на данные ландшафтно-визуального анализа. Подобраны оптимальные решения для торговых зданий разных конфигураций: линейных (функциональное и планировочное направление), полузамкнутых (освоение внутреннего пространства, благоустройство, возможность организации сезонных торговых и ярмарочных пространств) и замкнутых (то же, что и для полузамкнутых, плюс возможно решение по перекрытию (полному или частичному) внутреннего пространства). Доказана историко-культурная ценность гостиных дворов и торговых рядов и необходимость их сохранения.

Ключевые слова: архитектура, торговля, реновация, торговые ряды, гостиные дворы, объекты культурного наследия.

Введение. Торговые ряды и гостиные дворы являются одними из наиболее старых торговых зданий, широко распространены в России. Важной проблемой является поиск способов их реновации. Цель работы – подбор наиболее оптимальных способов современного использования этих зданий. Торговые ряды и гостиные дворы состоят из отдельных небольших ячеек, которые объединяются различными способами и могут иметь линейный, замкнутый или полузамкнутый вид. В соответствии с градостроительными планами городов, они располагались преимущественно в центре. Не смотря на схожую планировочную систему, принципиальное отличие торговых рядов и гостиных дворов состоит в характере их функционального использования. Сегодня актуальность этих зданий заключается не только в их исторической ценности. Центральное местоположение делает их перспективными для современного использования объектами.

Исторические торговые ряды России. Гостиные дворы, по данным различных исследователей, появились в России в XVI-XVII вв. [11], в некоторых источниках упоминаются с XII в. [12, 20]. Особенность их состояла в том, что предназначались они для оптовой торговли приезжих

купцов. Такой гостинный двор включал в себя помимо торговых лавок помещения для проживания, склады, в некоторых случаях даже моленные помещения. Последнее особенно характерно для гостиных дворов (торговых подворий) Астрахани.

Архитектурный тип зданий, послуживший прототипом гостиных дворов в России известен со времен Древнего Востока. Так называемый «месопотамский дом» состоял из помещений с глухими внешними стенами, формируемыми вокруг прямоугольного двора. Во двор они открывались рядами аркад и колоннад [11]. По своей структуре гостиные дворы очень напоминают караван-сарай (см. рис. 1), постоялые дворы, дворцы для торговых караванов. Эти здания состояли из жилых ячеек и складских помещений, формируемых вокруг открытого двора. Традиционно в центре его располагался источник воды. В Древней Греции так же существовали похожие по смыслу комплексы, которые назывались эмпории. Они представляли собой открытую площадь за городскими стенами, по периметру которой располагались складские и жилые здания, а также конторы для совершения сделок [11].

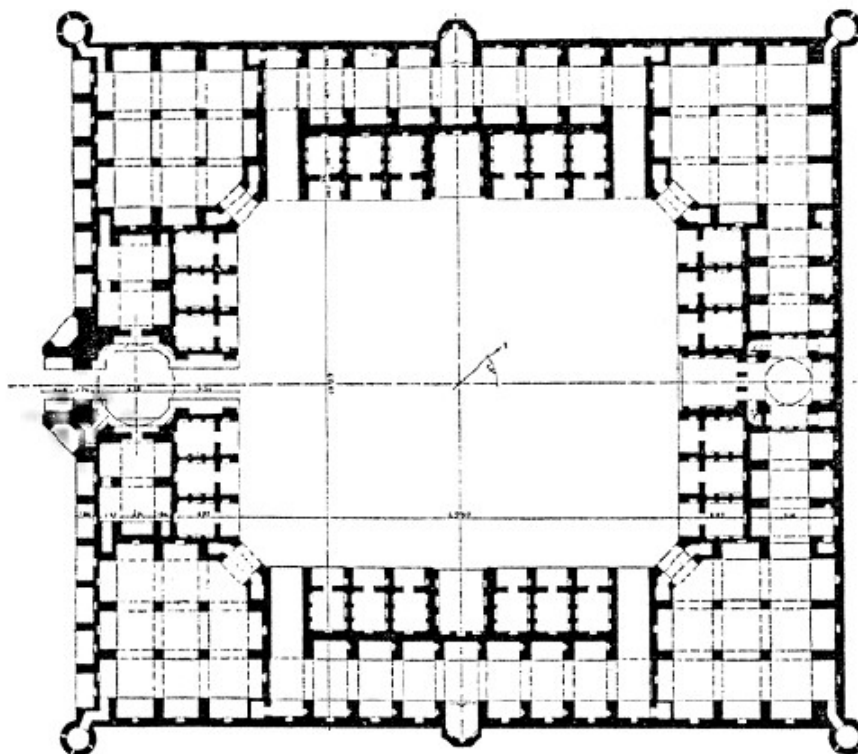


Рис. 1. План караван-сарая Мадеришах в Иране. XVII в.

Ранние гостиные дворы представляли собой укрепленные замкнутые крепости и строились, как правило, вне стен кремля [11, 20]. Это было обусловлено несколькими факторами. Во-первых, позволяло контролировать торговый процесс, пресекая запрещенную розничную торговлю среди иноземных купцов и защищая интересы местного купечества. Во-вторых, такая традиция укрепилась с тех времен, когда иноземные

торговцы промышляли пиратством и разбоем [14]. Помимо прочего, подобная пространственная организация позволяла уберечь и товары самих купцов. Среди сохранившихся гостиных дворов подобного типа можно назвать Тобольский и, не смотря на сильную перестройку и утрату части корпусов, Архангельский (см. рис. 2).

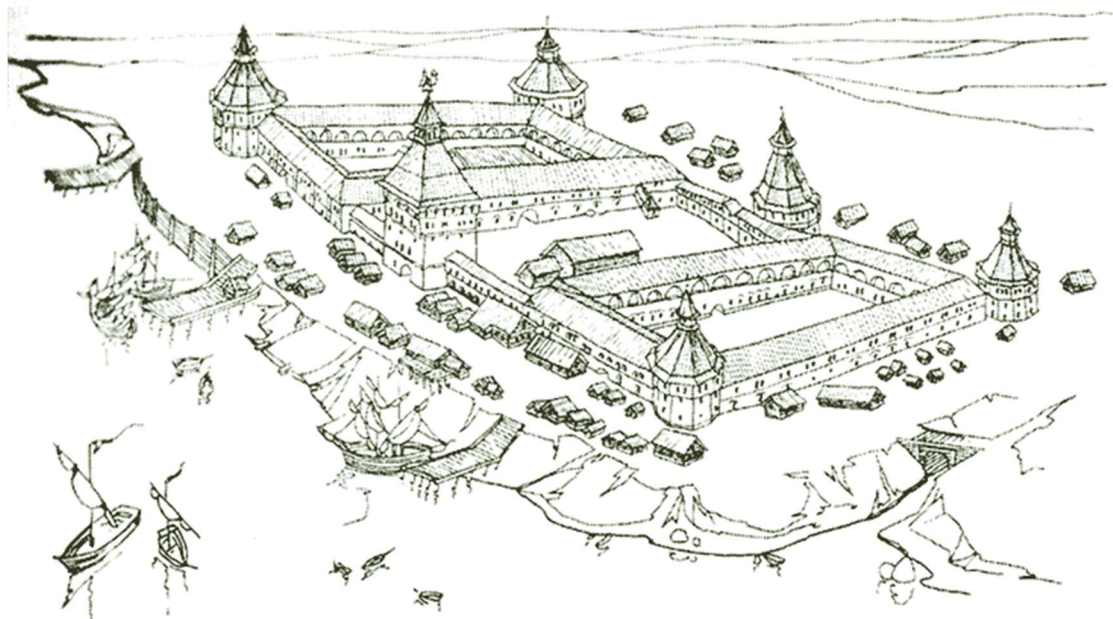


Рис. 2. Архангельск. Гостиный двор XVII в. Реконструкция Н. Н. Туфановой.

Новый виток развития гостиные дворы получили в конце XVIII –нач. XIX в. [12]. Такие зда-

ния строятся преимущественно в крупных городах. Этот тип сформировался во время отмены

внутренних таможенных пошлин и освобождения торговой деятельности от сословных ограничений. Это привычные нам здания с лавками, выходящими на улицу, объединенные проходной галереей, аркадой или колоннадой. В них уже так же ведется розничная торговля как местными, так и приезжими купцами, а жилые помещения упразднены. Сохранена характерная замкнутая структура в плане, однако встречаются исключения (Гостиный двор в Пушкине, Гостиный двор в Красноярске). Не все ячеистые торговые здания с замкнутой структурой назывались гостинными дворами, например, в Петербурге существует ряд зданий, которые несмотря на свою форму называются рынками и торговые рядами. К ним относятся Никольские ряды, Ямской рынок, Круглый рынок и другие [16, 19]. Следовательно, можно сказать, что гостинным двором, до сер. XIX в., называлось главное торговое здания города.

Помимо одиночных торговых зданий, встречались ансамбли. Так, комплекс Большого Гостиного двора в Санкт-Петербурге состоит из двух замкнутых колец корпусов и здания Комитета Управления. Оба кольца построены в разных архитектурных стилях. Если внешнее кольцо является примером раннего классицизма [3, 5, 6, 17], то внутреннее выстроено в формах эклектики. Другой крупный ансамбль – комплекс зданий гостиного двора в Калуге, состоит из 14 корпусов, выполненных в русской готике (псевдоготике).

Гостиные дворы так же делились по национальному и географическому принципу, в зависимости от того какие купцы там торговали. В Архангельске и Пскове существовали Немецкие гостиные дворы, в Новгороде – Шведский, в Астрахани – Индийский, Персидский и Армянский и др.

Торговые ряды, до середины XIX в. являлись основным типом торгового здания в России. Как и гостиные дворы, они состояли из одной постройки или же объединялись в комплекс.

В противовес гостинным дворам, в торговых рядах велась исключительно розничная торговля и до 1785 г. местным купцам запрещалось держать мелочные лавки в своих домах [2]. Отличительной особенностью торговых рядов было то, что в каждом ряду (или как их иногда называли «линии») торговали одним видом товара, по которому ряд и получал название. Такие торговые ряды были широко распространены по всей России как в крупных, так и в малых городах. Пожары, которым были подвержены деревянные лавки, заставили купцов сделать выбор в пользу каменных зданий, которые и сохранились до нашего времени [1, 4, 18]. Ячейки торговых рядов в России отличали небольшие

размеры. Иностранцы путешественники замечали: «Лавки эти маленькие и иногда плохого качества; сравнивать же их с амстердамскими совсем нельзя, ибо пришлось бы признавать, что из одной амстердамской лавки можно выкроить десять и более московских» [13].

Классификация торговых рядов и гостиных дворов. Ячейки торговых рядов могли блокироваться различными способами, но пожалуй одним из самых популярных было их линейное расположение. При замкнутой планировочной системе или ансамблевой застройке, во внутреннем дворе часто устраивалась часовня. Подобный прием уходит корнями в тот период, когда торговля устраивалась на площади перед церковью или вблизи ее [16, 19]. Таким образом, торговцы и покупатели как бы находились под божественным покровительством, где их не должны были ни обмануть, ни ограбить [15]. Однако, такие часовни практически не сохранились.

Примером крупного ансамбля торговых рядов является Апраксин двор в Санкт-Петербурге, занимающий целый квартал и состоящий из более чем 50 корпусов. Здесь так же имелась деревянная часовня, взамен которой предполагалось построить каменную по проекту Л. М. Харламова, данных о реализации проекта не сохранилось. На сегодняшний день утрачена.

Поскольку торговые ряды активно строились вплоть до середины XIX в., пока их не вытеснили другие, более современные типы зданий, они имеют довольно длительную историю, за которую успели сменить несколько стилевых направлений [8, 9].

Таким образом классификацию этих зданий можно вести по двум направлениям: стилевым и объемно-планировочным.

По стилевым характеристикам ячеистые здания делятся следующим образом:

- деревянная архитектура: XII-XVII в. (не сохранились);
- русский стиль, крепостная архитектура (XVII-кон. XVIII): Гостиный двор в Тобольске;
- классицизм (кон. XVIII-XIX в.): Торговые ряды в Костроме, Большой Гостиный двор в Санкт-Петербурге, Никольские ряды в Санкт-Петербурге, Торговые ряды в Суздале;
- эклектика (кон. XIX в.): Гостиный двор в Ейске, Гостиный двор в Казани, Гостиный двор в Уфе, Гостиный двор в Калуге, торговые ряды в г. Клин, торговые ряды в Туле.

По объемно-планировочным характеристикам ячеистые торговые здания можно подразделить на: торговые ряды, которые

могли быть в плане линейными, полузамкнутыми и замкнутыми, и гостиные дворы, которые могли быть в плане полузамкнутыми и замкнутыми.

Классификацию по объемно-планировочным характеристикам можно представить в виде следующей схемы (см. схема 1).

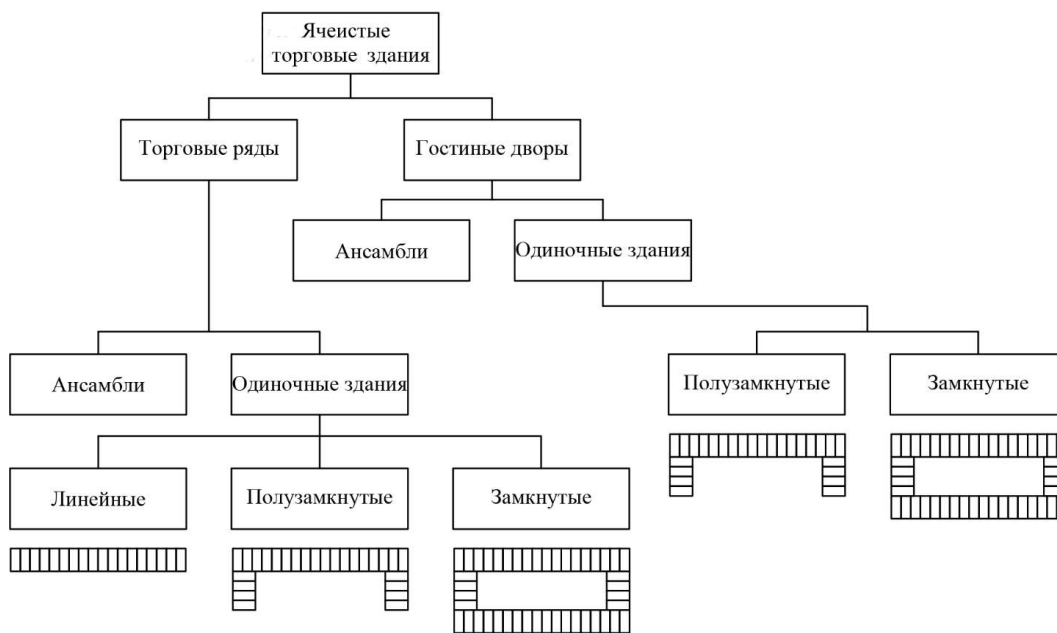


Схема 1. Классификация ячеистых торговых зданий по объемно-планировочным характеристикам.

Торговые ряды за рубежом и примеры их реновации.

Торговые ряды и гостиные дворы за границей отличались от привычных нам в России. Во-первых, сами лавки были больше, а, во-вторых, во многих ситуациях фасадная застройка, при которой на улицу выходил короткий торцевой фасад, предполагала развитие здания вглубь квартала.

В Стокгольме до 1904 г. существовали торговые ряды, имеющие планировочную структуру сходную с русскими. Протяженные, линейной конфигурации, они располагались в самом центре Стокгольма, на площади Адольфа Густава, однако после сноса не восстанавливались.

Примечательны торговые ряды в городе Осло (Basarene Kirkeristen), построенные вокруг Кафедрального собора Осло. Они закрывают квартал с трех сторон формируя внутри полузамкнутое пространство. Сейчас в них расположены различные магазины и кафе, которые в теплое время занимают, в частности, и территорию внутреннего двора.

В Венеции существует два дворца, выполнявших роль торговых подворий для приезжих купцов: Фондако-деи-Тедески (Немецкий двор), Фондако-деи-Турке (Турецкий двор). Как и гостиные дворы в России, эти здания имеют замкнутую планировочную структуру с внутренним двором (см. рис. 3, 4).

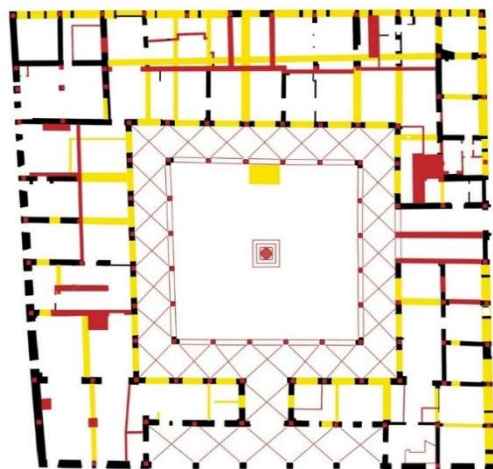


Рис. 3, 4. План и разрез Фондако-деи-Тедески (Немецкий двор). Желтым цветом выделены демонтируемые части, красным – дополнения при реновации. Чертежи ОМА, 2016 г. [21]

При приспособлении для современного использования к дворцам были применены два разных подхода: с внесением современных конструктивных элементов (купол перекрытия) и без них.

Турецкий двор используется в качестве музея естественной истории, его внутреннее пространство осталось открытым. Последняя крупная реставрация этого дворца проходила во второй половине XIX в.

В Фондако-деи-Тедески в 2016 г. была проведена реконструкция под руководством Рема Колхаса и его архитектурного бюро ОМА [21]. Здание приспособлено под торговый центр, внутренний двор перекрыт, на крыше действует смотровая площадка. При этом стоит отметить, что несмотря на активный современный подход к реконструкции этого здания, работы проведены достаточно аккуратно, стеклянный купол не нарушает сложившихся панорам города, по возможности не затронут исторический каркас здания, в центре атриума сохранен старинный венецианский колодец.

В польском Кракове и бельгийском Ипре существуют внушительных размеров здания суконных рядов (Палаты суконщиков). Они так же состояли из блокированных лавок с выходом на первом этаже. В ходе многочисленных перестроек, здание суконных рядов в Кракове получило протяженный зал, перекрытый арочными сводами. Оба эти здания пошли разными путями приспособления. В Сукеннице в Ипре расположен музей, посвященный событиям Первой мировой войны. Здание же в Кракове получило смешанную функцию: торговые лавки и ресторан на первом этаже и «Галерея польского искусства XIX века» на верхнем.

Основные способы реновации блокированных торговых зданий.

Рассматривая примеры современного существования различных торговых рядов в России и за рубежом, мы видим, что существует достаточно много возможных путей их реновации [10]. При выборе наиболее подходящего, в каждом конкретном случае следует учитывать некоторые их особенности, которые могут ограничить спектр возможных решений.

Самый первый шаг – это решение о функциональном наполнении здания. Уже на этом этапе решается степень инвестиционной привлекательности объекта и то, насколько активно он будет взаимодействовать с окружающей средой. При принятии решения следует учитывать многие факторы, наиболее важными из которых, пожалуй, являются функциональная зона города и градостроительная ситуация вокруг. Самым пра-

вильным может показаться сохранение изначальной торговой функции, однако, это не всегда так. Анализируя современные решения по приспособлению, видно, что удачным решением часто является применение смешанного вида функций, либо использование сопутствующих, как например устройство небольших кафе, бистро или кофеен.

При подборе планировочных решений, для торговых рядов часто стоит вопрос о возвращении ячеистой планировки. К плюсам такого решения можно отнести сохранение аутентичного вида здания, охват большого количества возможных арендаторов, по факту, высокую конкуренцию, при которой покупатель будет иметь широкий спектр выбора товаров лучшего качества, что несомненно привлечет туда людей. При такой планировке помимо торговой допустима так же офисная функция объекта. К минусам этого подхода можно отнести относительно малую площадь, которую можно сдать в аренду, а также разрушение привычного для местных жителей способа взаимодействия со зданием.

Сохранение галерейной планировки можно рассмотреть, как «сохранение исторических наслоений». Такое решение позволяет размещать в здании магазины любой площади, а также предлагает интересный сценарий движения посетителя, когда он плавно переходит из одной торговой точки в другую, не воспринимая при этом четких границ. Именно такой вариант сохранился в большинстве торговых рядов и гостиных дворов, включая гостиные дворы в Кронштадте, Большой Гостиный двор в Петербурге и др. Еще одним плюсом является возможность в холодное время года не передвигаться по открытой улице. Минусом же может стать организация постоянного потока посетителей, проходящих через галерею, что может помешать комфортному ознакомлению с товаром в отдельном магазине.

Вариант совмещения обеих планировок позволил бы расширить спектр предложений как для арендующих магазинов, так и для покупателей. Использование перегородок, которые легко демонтировать, позволило бы регулировать размер сдаваемых площадей в зависимости от потребностей магазина. Грамотное зонирование здания дало бы возможность регулировать поток посетителей.

Самым сложным этапом является решение об объемно-пространственной композиции [7]. Это актуально в первую очередь для замкнутых и полузамкнутых объектов. Здесь можно выделить несколько подходов:

– использование внутреннего пространства в хозяйственных целях (внутренняя парковка, погрузочно-разгрузочная зона, склад);

- организация дополнительной торговой площади (с установкой небольших некапитальных строений);
- общественное озелененное пространство (небольшой парк).

Логичным является использование внутридворового пространства в хозяйственных целях. Таким образом сейчас используется внутренний двор Ямского рынка (Санкт-Петербург).

Решение об организации дополнительного торгового пространства может быть чревато превращением внутреннего двора в «базар». Чтобы этого не допустить, торговые места должны быть

оборудованы в едином стиле, который будет сочетаться с образом основного здания. Так же необходимо регулировать плотность установки новых лавок/киосков, оптимально их суммарная площадь не должна быть более 40 % от общей площади внутреннего пространства для замкнутых объектов, и не более 50 % для полузамкнутых объектов [7]. Хорошим примером установки новых объектов в пространстве внутреннего двора является Гостиный двор в Кронштадте, в Пушкине же, торговое здание стало иллюстрацией превращения внутреннего пространства в тот самый «базар».

Основные направления реновации можно привести в виде схем 2, 3 и 4.

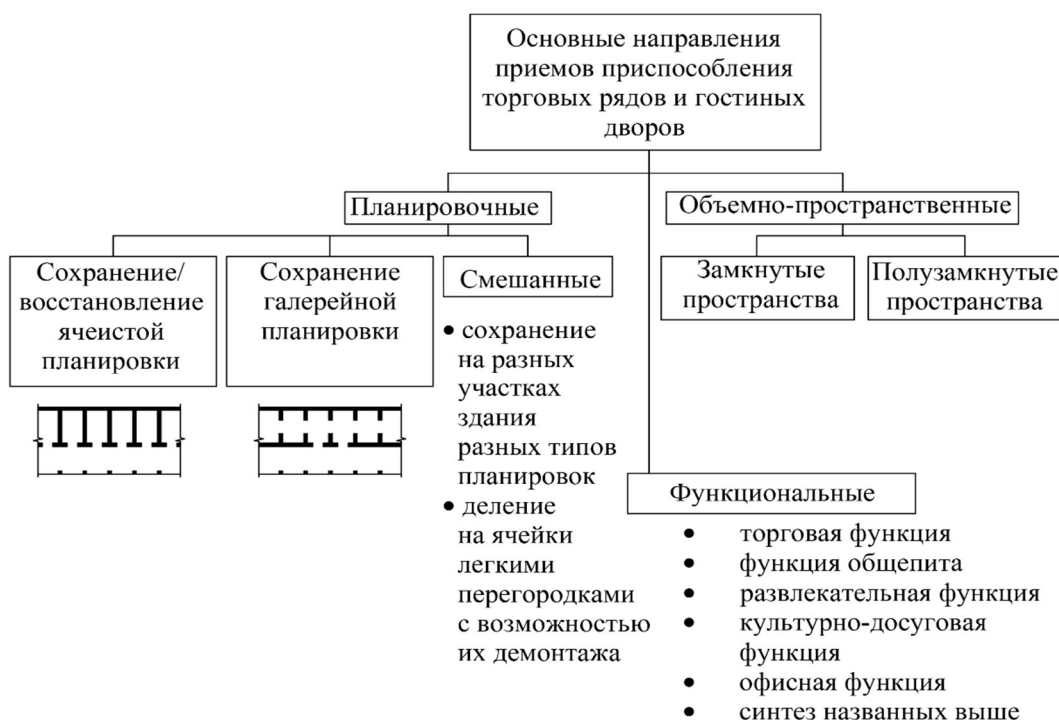


Схема 2. Основные направления приемов приспособления торговых рядов и гостиных дворов



Схема 3. Приемы организации полузамкнутых пространств

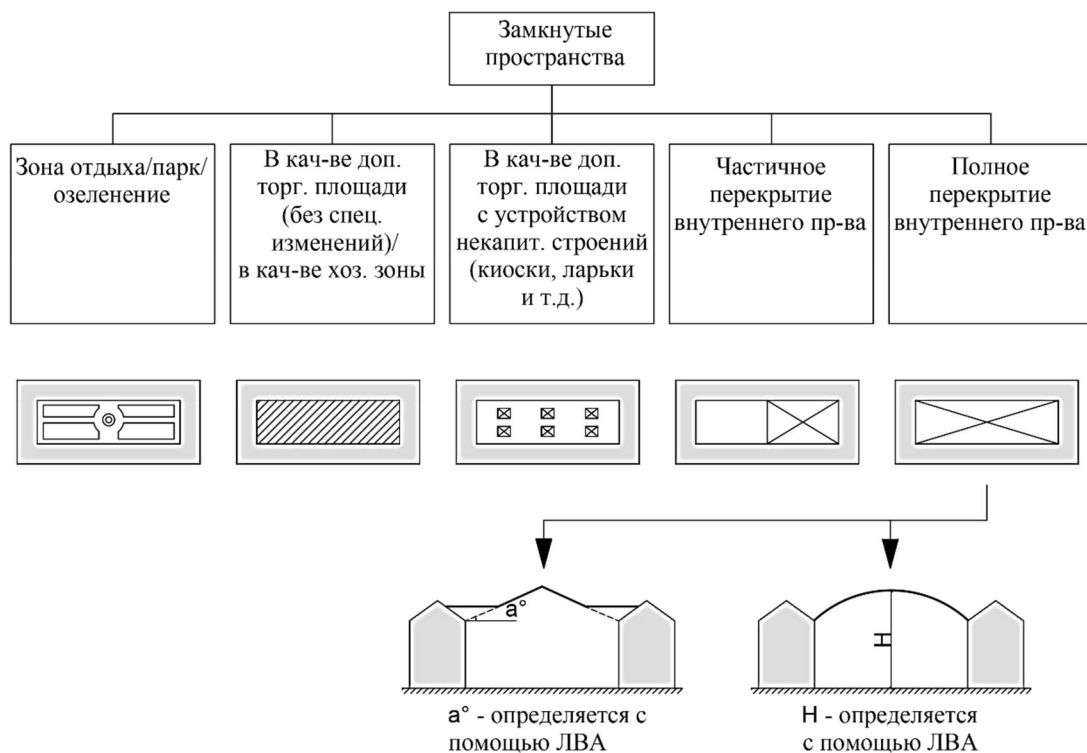


Схема 4. Приемы организации замкнутых пространств

Хорошим решением является озеленение внутреннего пространства [7]. Это даст городу новую рекреационную зону, что особенно актуально для крупных городов, не повлечет за собой спорных решений, по отношению к зданию, бу-

дет способствовать популяризации объекта. Такой способ выбрала Студия 44 для реновации Большого Гостиного двора в Санкт-Петербурге (рис. 5) и он же использовался при восстановлении Никольских рядов (Санкт-Петербург).



Рис. 5. План первого этажа и благоустройство внутреннего двора. Студия 44, 2016 г.

Сейчас достаточно популярна тенденция перекрытия внутренних пространств светопрозрачными конструкциями. Такое решение может превратить здание в современный торговый центр с большим светлым атриумом, расширить возможности приспособления, организовать дополнительную торговую/ рекреационную/ выставочную площадь. Это очень современное решение,

которое активно используется в России и за рубежом. Однако такое решение имеет и существенные минусы. Во-первых, устанавливаемые перекрытия будут давать дополнительную нагрузку на несущие и ограждающие конструкции здания. Во-вторых, применение такого решения может существенно исказить внешний вид объекта, который не только утратит «дух места»,

но также исказит характерные панорамы города. Пример полного перекрытия внутреннего двора был реализован в Старом Гостином дворе в Москве, однако, такое решение подверглось резкой критике среди горожан и специалистов в об-

ласти архитектуры. Более удачным выглядит подобная реализация в Гостином дворе в Уфе. Вариант частичного перекрытия внутреннего пространства Большого Гостиного двора в Петербурге рассматривался в раннем проекте Студии 44 (рис. 6).



Рис. 6. Большой Гостиный двор, разрез. Студия 44, 2005 г.

Чтобы этого избежать, необходимо провести предварительный ландшафтно-визуальный анализ окружающей территории объекта и оценить возможное влияние данного решения. С помощью этого анализа так же определяется максимально допустимая высота проектируемого перекрытия.

Выводы. Как мы видим, торговые ряды и гостиные дворы имеют достаточно высокий потенциал возможного использования и широкий выбор применяемых при их приспособлении решений. Все это, как и специфика размещения, позволяет им удовлетворять современным требованиям и быть перспективными для использования объектами.

В процессе реновации для гостиных дворов и торговых рядов предпочтительно использование смешанного вида функций с преобладанием торговой. Наиболее часто дополняемой функцией является общественное питание (кафе, рестораны быстрого питания, кофейни и т.д.).

Решения по реновации следует применять индивидуально, руководствуясь степенью сохранности, планируемым характером использования и сохранению историко-культурной значимости. При реализации объемно-пространственных решений необходимо опираться на данные ландшафтно-визуального анализа.

Для разных объемно-пространственных структур оптимальны следующие решения: для линейных объемов зданий – преимущественно сохранение исторической планировки с приспособлением под современные санитарно-гигиенические требования (функциональное и планировочное направление); полузамкнутых в плане зданий – освоение внутреннего пространства, озеленение, благоустройство, возможность организации сезонных торговых и ярмарочных пространств; замкнутых в плане зданий – то же, что и для полузамкнутых, плюс возможно решение

по перекрытию (полному или частичному) внутреннего пространства.

БИБЛИОГРАФИЧЕСКИЙ СПИСОК

1. Богданов И.А. Большой Гостиный двор в Петербурге // Серия: Три века Петербурга / СПб.: Искусство, 2001. 245 с.
2. Беспятовых Ю. Н. Петербург Анны Иоанновны в иностранных описаниях. СПб., 1997. 355 с.
3. Возняк Е.Р. Обломы и профили фасадов зданий Санкт-Петербурга XVIII в // Вестник МГСУ. 2015. № 12. С. 13–24.
4. Возняк Е.Р. Обломы и карнизы елизаветинского барокко (1742–1762) в Санкт-Петербурге // Вестник гражданских инженеров. 2012. № 4 (33). С. 13–21.
5. Возняк Е.Р. Принципы оформления классического фасада архитектурными формами // Современные проблемы науки и образования. 2014. № 6. С. 18–25.
6. Возняк Е.Р. Методика исследования детализации фасадов исторических зданий на основе теории архитектурных форм // Современные проблемы науки и образования. 2017. № 1. С. 22–26.
7. Возняк Е.Р., Махова Т.Д. Методы организации (использование комплексного подхода) современного общественного пространства на примере реконструкции территории острова Новая Голландия в Санкт-Петербурге // Успехи современной науки. 2017. Т. 5. № 2. С. 125–129.
8. Возняк Е.Р. и др. Классификация деталей фасадов исторических зданий, построенных на основе теории архитектурных форм // Векторы развития современной науки. Материалы IV Международной научно-практической конференции. Уфа, 29–30 января 2017 г. Уфа: Изд-во Автономная некоммерческая организация "Исследовательский центр информационно-правовых технологий", 2017. С. 3–6.

9. Возняк Е.Р. и др. Актуальность теории исторических архитектурных форм в современных условиях строительства и реставрации // Сборник статей. Самарский государственный технический университет. Самара, 2019. Самара: Изд-во Самарский государственный технический университет. С. 190–196.

10. Возняк Е.Р. и др. Проблема заброшенных строений и объектов // Современные проблемы истории и теории архитектуры. Материалы IV Всероссийской научно-практической конференции. Санкт-Петербург, 14 ноября 2018 г. Санкт-Петербург: Изд-во Санкт-Петербургский государственный архитектурно-строительный университет. С. 40–45.

11. Гусарова Е.В. Астраханские находки: История, архитектура, градостроительство Астрахани XVI–XVIII вв. по документам из собраний Петербурга. СПб.: Нестор-История, 2009. 491 с.

12. Камочкин Г.А. Торговые пространства в русской архитектурной традиции // Ярославский педагогический вестник. 2015. Т. 1. № 1. С. 122–127.

13. Кулишер И.М. История русской торговли и промышленности / Сост. А.В. Куряев. Челябинск: Социум, 2003. 557 с.

14. Кулишер И.М. История экономического быта Западной Европы: в 2 т. 9–е изд. Т. 1. Челябинск: Социум, 2004. С. 82–83.

15. Ноздрин Л. История возникновения и размещения торговых предприятий в России

[Электронный ресурс]. URL: http://ruskline.ru/analitika/2009/08/26/istoriya_voznikoveniya_i_razmeweniya_torgovyh_predpriyatij_v_rossii/ (дата обращения: 19.12.19).

16. Семенцов С.В. Градостроительно-композиционные качества застройки Санкт-Петербурга в XVIII – начале XXI вв. // Промышленное и гражданское строительство. 2007. № 9. С. 37–38.

17. Семенцов С.В., Возняк Е.Р. Композиционная структура фасадов зданий Санкт-Петербурга XVIII в. и ее отражение в архитектурно-градостроительной среде Санкт-Петербурга // Вестник гражданских инженеров. 2017. № 4 (46). С. 55–60.

18. Семенцов С.В. Этапы формирования пространственной среды Санкт-Петербурга // Вестник гражданских инженеров. 2006. № 2 (7). С. 15–20.

19. Семенцов С.В. Город архитектурной гармонии // Наука в России. 2003. № 3. С. 121–126.

20. Шаскольский И.П. Устройство шведских гостиных дворов в городах России после Столбовского мира 1617 г. // Скандинавский сборник. Таллин, 1965. Вып. 10. С. 83–107.

21. Il Fondaco dei Tedeschi : [официальный сайт] / ОМА. 2016. [Электронный ресурс]. URL: <https://oma.eu/projects/il-fondaco-dei-teseschi> (дата обращения: 19.12.19).

Информация об авторах

Бредихина Анастасия Викторовна, аспирант кафедры архитектурного и градостроительного наследия. E-mail: elle0072008@yandex.ru. Санкт-Петербургский государственный архитектурно-строительный университет. Россия, 190005, г. Санкт-Петербург, 2-я Красноармейская ул., д.4

Поступила 18.02.2020 г.

© Бредихина А.В., 2020

Bredikhina A.V.

St. Petersburg State University of Architecture and Civil Engineering

E-mail: elle0072008@yandex.ru

THE HISTORICAL BAZAARS AND SHOPPING ARCADES. POSSIBILITIES OF THEIR RENOVATION

Abstract. Shopping arcades and bazaars are considered as the oldest and most common commercial buildings in Russia. The main periods of development of these buildings are investigated, and the most probable space-planning prototypes (Emporia, caravanserais, and others) are established. A typology of cellular commercial buildings is proposed. The objects are compared in the following areas: the nature of the layout, spatial solutions, stylistic directions. Domestic and foreign experience of adaptation is considered. Examples of the most interesting and diverse solutions for the modern use of cellular commercial buildings are given. The main directions of renovation of commercial buildings are proposed, such as functional, planning, spatial.

Conclusions are drawn about the wide possibilities of modern use of such buildings. The most suitable functions are selected, including retail, catering, office, etc. The mixed function is highlighted as the most preferred. As a method for evaluating the proposed spatial planning solutions, it is proposed to rely on data from landscape and visual analysis. The optimal solution is selected for commercial buildings of different

configurations: linear (functional and planning direction), semi-closed (development of internal space, landscaping, the possibility of organizing seasonal shopping and fair spaces) and closed (the same as for semi-closed, plus a solution for overlapping (full or partial) internal space). The historical and cultural value of bazaars and shopping arcades, the need to preserve them are proved.

Keywords: architecture, trade, renovation, shopping arcade bazaar, cultural heritage sites.

REFERENCES

1. Bogdanov I.A. The Great Gostiny Dvor in St. Petersburg [Bol'shoy Gostinyy dvor v Peterburge]. Series: Three Centuries of Petersburg. St. Petersburg.: Art, 2001. 245 p. (rus)
2. Bespyatykh Yu.N. Petersburg Anna Ioannovna in foreign descriptions [Peterburg Anny Ioannovny v inostrannykh opisaniyakh]. St. Petersburg, 1997. 355 p. (rus)
3. Wozniak Ye.R. Moulds and profiles of the building facades of St. Petersburg of the 18th century [Oblomy i profili fasadov zdaniy Sankt-Peterburga XVIII v.]. Vestnik MGSU. 2015. No.12. Pp. 13–24. (rus)
4. Wozniak E.R. Moulds and cornices in elizabeth's baroque era (1742-1762) in Saint-Petersburg [Oblomy i karnizy yelizavetinskogo barokko (1742–1762) v Sankt-Peterburge]. Bulletin of civil engineers. 2012. No. 4 (33). Pp. 13-21. (rus)
5. Wozniak E. R. Principles of decoration of classical facade with architectural forms [Printsipy oformleniya klassicheskogo fasada arkhitekturnymi formami]. Modern problems of science and education. 2014. No.6. Pp. 18–25. (rus)
6. Wozniak E.R. Research methodology the detail of the facades of historic buildings based on the theory of architectural forms [Metodika issledovaniya detalizatsii fasadov istoricheskikh zdaniy na osnove teorii arkhitekturnykh form]. Modern problems of science and education. 2017. No.1. Pp. 22-26. (rus)
7. Wozniak E.R., Makhova T.D. Organization methods (using an integrated approach) of modern public space as an example of the reconstruction of the territory of the New Holland Island in St. Petersburg [Metody organizatsii (ispol'zovaniye kompleksnogo podkhoda) sovremennogo obshchestvennogo prostranstva na primere rekonstruktsii territorii ostrova Novaya Gollandiya v Sankt-Peterburge]. Successes of modern science. 2017. Vol. 5. No. 2. Pp. 125–129. (rus)
8. Wozniak E.R. et al. Classification of details of facades of historical buildings built on the basis of the theory of architectural forms [Klassifikatsiya detaley fasadov istoricheskikh zdaniy, postroyennykh na osnove teorii arkhitekturnykh form]. Vektory razvitiya sovremennoj nauki. Materialy IV Mezhdunarodnoj nauchno–prakticheskoy konferencii. Ufa, 29–30 yanva-rya 2017 g. Ufa: Izd–vo Avtonomnaya nekom-mercheskaya organizatsiya "Issledovatel'skiy centr informacionno–pravovykh tekhnologiy, 2017. Pp. 3–6. (rus)
9. Wozniak E.R. et al. The relevance of the theory of historical architectural forms in modern conditions of construction and restoration [Aktual'nost' teorii istoricheskikh arkhitekturnykh form v sovremennykh usloviyakh stroitel'stva i restavratsii]. Collection of articles. Samara State Technical University. Samara, 2019. Samara: Publishing House Samara State Technical University. Pp. 190–196. (rus)
10. Wozniak E.R. et al. The Problem of Abandoned Buildings and Objects [Problema zabrosennykh stroyeniy i ob'yektov]. Sovremennyye problemy istorii i teorii arkhitektury. Materialy IV Vserossiyskoj nauchno-prakticheskoy konferencii. St. Petersburg, November 14, 2018 St. Petersburg: Publishing House St. Petersburg State University of Architecture and Civil Engineering. Pp. 40–45. (rus)
11. Gusarova E.V. Astrakhan finds: History, architecture, urban planning of Astrakhan of the XVI–XVIII centuries, according to documents from the collections of St. Petersburg [Astrakhanskiye nakhodki: Istoriya, arkhitektura, gradostroitel'stvo Astrakhani XVI–XVIII vv. po dokumentam iz sobraniy Peterburga]. St. Petersburg: Nestor – Istoriya, 2009. 491 p. (rus)
12. Kamochkin G.A. Trading spaces in the Russian architectural tradition [Torgovyye prostranstva v russkoy arkhitekturnoy traditsii]. Yaroslavl Pedagogical Bulletin. 2015. Vol. 1. No. 1. Pp. 122–127. (rus)
13. Kulisher I.M. History of Russian trade and industry [Istoriya russkoy trgovli i promyshlennosti]. Comp. A.V. Kuryaev. Chelyabinsk: Sotium, 2003. 55 p. (rus)
14. Kulisher I.M. The history of the economic life of Western Europe: in 2 vol. [Istoriya ekonomicheskogo byta Zapadnoy Yevropy: v 2 t.] 9th ed. Vol. 1. Chelyabinsk: Sotium, 2004. Pp. 82–83. (rus)
15. Nozdrina, L. History of the emergence and location of trading enterprises in Russia [Istoriya vozniknoveniya i razmeshcheniya torgovykh predpriyatij v Rossii] [Electronic resource]. URL: http://ruskline.ru/analitika/2009/08/26/istoriya_vozniknoveniya_i_razmeweniya_torgovykh_predpriyatij_v_rossii/ (accessed: 12.19.19). (rus)
16. Sementsov S.V. Urban planning and compositional qualities of the development of St. Petersburg in the XVIII – early XXI centuries [Gradostroitel'no–kompozitsionnyye kachestva

zastroyki Sankt–Peterburga v XVIII – nachale XXI vv.]. Industrial and civil construction. 2007. No.9. Pp. 37–38. (rus)

17.Sementsov S.V., Voznyak E.R. Compositional structure of facades of buildings of St. Petersburg of the XVIII century. and its reflection in the architectural and urban planning environment of St. Petersburg [Kompozitsionnaya struktura fasadov zdaniy Sankt–Peterburga XVIII v. i yeye otrazheniye v arkhitekturno–gradostroitel'noy srede Sankt–Peterburga]. Bulletin of civil engineers. 2017. No. 4 (46). Pp. 55–60. (rus)

18.Sementsov S.V. Stages of the formation of the spatial environment of St. Petersburg [Etapy

formirovaniya prostranstvennoy sredy Sankt–Peterburga]. Bulletin of civil engineers. 2006. No. 2 (7). Pp. 15–20. (rus)

19.Sementsov S.V. City of architectural harmony [Gorod arkhitekturnoy garmonii]. Science in Russia. 2003. No.3. Pp. 121–126. (rus)

20.Shaskolsky I.P. Arrangement of Swedish guest houses in Russian cities after the Stolbovsky Peace of 1617 [Ustroystvo shvedskikh gostinykh dvorov v gorodakh Rossii posle Stolbovskogo mira 1617 g.]. Scandinavian collection. Tallinn, 1965. Issue. 10. Pp. 83–107. (rus)

21.II Fondaco dei Tedeschi: [official site]. OMA. 2016. [Electronic resource]. URL: <https://oma.eu/projects/il-fondaco-dei-teseschi> (accessed: 12.19.19).

Information about the authors

Bredikhina, Anastasia V. Postgraduate student. E-mail: elle0072008@yandex.ru. St. Petersburg State University of Architecture and Civil Engineering. Russia, 190005, St. Petersburg, 2nd Krasnoarmeyskaya St., 4

Received 18.02.2020

Для цитирования:

Бредихина А.В. Исторические гостиные дворы и торговые ряды. Возможности их реновации // Вестник БГТУ им. В.Г. Шухова. 2020. № 9. С. 46–56. DOI: 10.34031/2071-7318-2020-5-9-46-56

For citation:

Bredikhina A.V. The historical bazaars and shopping arcades. Possibilities of their renovation. Bulletin of BSTU named after V.G. Shukhov. 2020. No. 9. Pp. 46–56. DOI: 10.34031/2071-7318-2020-5-9-46-56