

Колесникова Л. И., проф.

Белгородский государственный технологический университет им. В.Г. Шухова

## РЕГИОНАЛЬНЫЕ ОСОБЕННОСТИ ДЕРЕВЯННЫХ ХРАМОВ БЕЛГОРОДЧИНЫ НА ПРИМЕРЕ ХРАМА ПРОРОКА ИЛИИ В СЕЛЕ ВЕРХОСОСНА БИРЮЧЕНСКОГО РАЙОНА БЕЛГОРОДСКОЙ ОБЛАСТИ

Arh.lik@yandex.ru

В статье рассматриваются объемно-планировочные и архитектурно-композиционные особенности одного из немногих сохранившихся деревянных храмов в белгородском крае в с. Верхососна Бирюченского района конца XVIII века. Анализируются строительные периоды и влияние региональных особенностей украинской церковной деревянной архитектуры конца XVIII века на деревянное зодчество храмовых зданий Белгородского региона. При помощи натурных исследований сохранившихся конструкций первоначального объема и объемно-пространственного решения после реконструкции, произведенной в конце XIX в., изучения исторических документов и фотографий выполнен анализ архитектуры храма Пророка Илии, развитие его архитектурно-пространственной композиции во времени и характерные стилевые особенности;

**Ключевые слова:** деревянное зодчество, храм, церковь, объемно-планировочная композиция, архитектурная композиция, строительные периоды, конструкции памятника, четверик, восьмерик, двухярусный, двухсветовой, трехобъемное, реставрация, реконструкция.

Искусство строить из дерева зародилось на Руси в глубокой древности. За многие столетия были накоплены богатые традиции и опыт возведения различных зданий, разработаны специфические конструктивные приемы, определены основные национальные черты деревянного зодчества. Лучшие памятники деревянного зодчества отличаются характерными объемно-пространственными решениями, рациональностью планировки помещений, мастерским исполнением конструктивных форм и деталей. Выразительность созданных народным зодчеством храмов достигнута ясностью и четкостью композиции и силуэта, хорошо найденными пропорциями, точной оценкой основных конструктивных элементов в формообразовании и

соразмерном выявлении художественных качеств декоративных деталей.

Специфика деревянного зодчества Белгородского края на протяжении веков определялась историческими и природными особенностями. До настоящего времени сохранились замечательные произведения деревянного зодчества, создавшие эту удивительную, не имеющую аналогов, самобытную архитектуру, авторы уникальных деревянных построек – были безвестные талантливые народные зодчие, как правило, выходцы из крестьян.

Одним из памятников деревянной архитектуры Белгородчины является храм Пророка Илии вс. Верхососна, возведенный в 1762 г. (рис. 1).

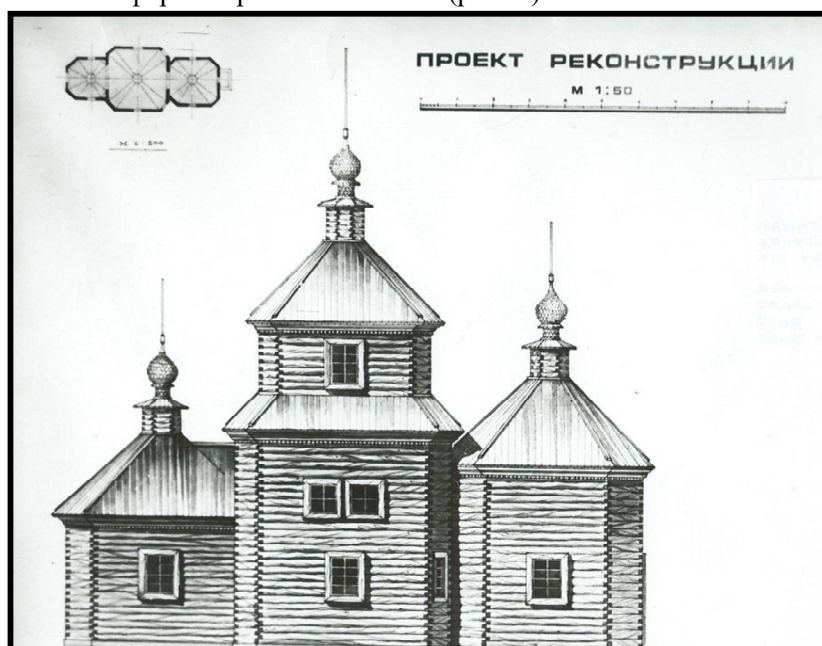


Рис. 1. План и северный фасад храма 1762 г.

В бывшем порубежном остроге, сооруженном в 1637 г. в верховьях притока Тихой Сосны и ставшим через 9 лет городом-крепостью Верхососенском. Рассматриваемому храму предшествовали два деревянных храма: Троицкий и Христорождественский, которые не сохранились. Храм Пророка Илии в 1991 – 1992 гг. был отреставрирован. В процессе натурных обследований при полном раскрытии основных конструкций памятника были выявлены все основные текущие ремонты и определено, что здание храма имело два основных строительных периода.

Первый период (с 1762 г. по 80-е гг. XIX в.) характеризуется объемно - планировочной композицией, включающей двухъярусный и двухсветовой четверик со световым фонарем, освещенным с севера и юга. С востока примыкала пятигранная апсида, с запада - квадратная в плане трапезная со скошенными углами по сторонам света. Четверик имел оконца в скошенных углах по западному фасаду, заложенных при реконструкции церкви. Также были заложены два оконца второго света четверика и ниже прорублен высокий, уширенный проем. Прорубленные проемы с севера и юга вобрали в себя и окна нижнего света четверика. Исключительная тщательность подгонки и плоскостной обработки всех фасадов открытого сруба говорит о том, что первоначально сруб не был закрыт обшивкой. Первоначальный объем церкви имел классическое композиционное трехобъемное построение с ассиметрично расположенными объемами по горизонтали и такими же непринужденно прорезанными оконными проемами по противоположным фасадам. Подобная композиция из трех деревянных срубов отличительная черта украинского деревянного зодчества XVII-XVIII вв. Ближайшим аналогом трехсрубной деревянной церкви можно принять Юрьевскую церковь XVII-XVIII вв. на реке Сетки в г. Давид – Городок. Артели «рубленников» - распространенное явление для XVII-XVIII вв. Можно предположить, что эту церковь строили украинцы. Влияние украинской школы очевидно, так как церковь по своему объемно-планировочному решению и конструктивным приемам вписывается в один ряд с украинскими памятниками, но в ней уже чувствуется влияние русского народного деревянного зодчества средней полосы России. Судя по фактуре обработанной древесины здесь применялись несложные инструменты – топор, долото, скобель, нож. Можно отметить простоту средств и приемов по художественной обработке фасадов и вместе с

тем тщательную подгонку всех конструктивных элементов сруба. Некоторая неровность открытого (не обшитого тесом) сруба придавала постройке естественность и скульптурность. Наличие светового фонаря дает возможность открыть пространство храма до самого верха, создать ощущение беспредельности высоты здания, а это уже подражание каменной архитектуре.

Натурные исследования храма дают основание предположить, что храм оставался неизменным до 80-х годов XIX века (рис. 1).

Второй строительный период предположительно относится к концу XIX в. В это время была выполнена обширная реконструкция здания, которая включила расширение объемов храма, изменившая план, фасады и интерьеры. Для всех пристроенных объемов были использованы строительные материалы от ранее разобранной церкви, скорее всего это был Христорождественский храм, как более поздний из ранее построенных храмов. О применении строительного материала другого храма говорят следы маркировки на срубах и сводах, глухих фонарях. В процессе реконструкции конца XIX в. первоначальные карнизы не стали разбирать, а обошлись простым защитным обшивкой с накладной прорезной доской, представляющей собой орнамент из полуваликов и пик, повсеместно встречающихся по периметру всего объема. Первоначальный карниз представлял собой два бруса: полувал с полочкой и полувал с рельефным вырезным декором. Вырезной декор сохранил ярко красную окраску, предположительно, это результат поздних текущих ремонтов. Оконные проемы на апсиде и трапезной не соответствуют первоначальным размерам: они были увеличены в высоту и ширину. При реконструкции некоторые детали декора вошли в устройство чердачных помещений. Так для стропильной доски использовали карнизный брус из разобранной церкви. Карниз был украшен модульонами пропиловочной работы и окрашен в желто – светлый цвет. Весь объем храма по фасадам был обшит тесом. Фундаменты кирпичные на известковом растворе, неоднократно ремонтировались и поновлялись.

Храм Пророка Илии, реконструированный в конце XIX века, значительно утратил как свои архитектурно-художественные достоинства объемно-пространственной композиции, так и характерные детали в отделке фасадов. В результате в памятнике деревянного зодчества в полной мере нашла свое отражение стилизованная архитектура XIX века.

В конце XX века были выполнены натур-

ные обследования и подготовлен эскизный проект реставрации (проектно-изыскательский кооператив «Свод») 1991 г.) (рис. 2). Для производства реставрационных работ была приглашена украинская бригада плотников. Сохранившиеся конструкции здания храма с элементами архитектурно-художественного декора позволили с достаточной степенью достоверности воссоздать общий облик памятника на второй строительный период конца XIX века. Первоначальная трехсрубная церковь по высоте и длине четко вписывалась в квадрат со стороной 16,17 см. или семь греческих саженей. Ширина четверика

приближается к трем греческим саженям. Пропорции новых объемов храма после второго строительного периода не вписываются в какие-либо четкие закономерности. Но надо отдать должное мастерам – строителям, сумевшим создать архитектурное единство, связав в одно целое новое и старое, добившись при этом живописности силуэта. Значительную роль сыграло включение отдельно стоящей звонницы в единую объемную композицию. Вертикаль примыкающей колокольни уравнивала основной объем храма, создав явно выраженную вертикальную ритмику.

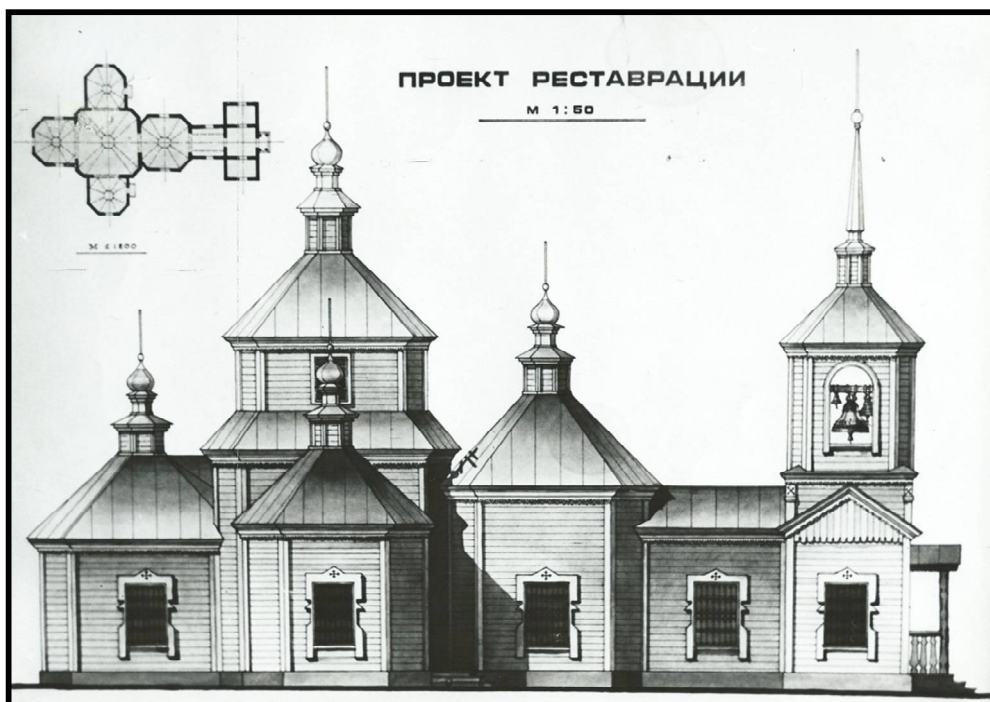


Рис. 2. План и северный фасад храма.

Проект реставрации, выполненный кооперативом «Свод» в 1991 г.

Во время реконструкции 1992 г. храм был перенесен на 150 метров южнее автодороги Бириуч – Верхососна.

В настоящее время храм Пророка Илии – это деревянный, рубленный «в лапу», пятиглавый храм, обшитый тесом, который имеет крестообразный план, вытянутый по продольной оси запад-восток. Разновеликие объемы завершены шатровыми крышами с фонарями и луковичными главами, покрытыми кровельным железом. В храме три входа, как указание на Святую Троицу (с запада через притвор колокольни и по входу по западным фасадам в прирубы с северной и южной сторон четверика). Оконных проемов пятнадцать, центральный фонарь храма – световой (окна расположены с севера и юга), в храме шесть деревянных сводчатых сомкнутых покрытий на тромпах, двенадцать деревянных резных сводчатых связей. Снаружи и изнутри венцы стен с подтесом. В оконных про-

емах кованые металлические решетки ажурной работы. В интерьере фрагментарно сохранилась масляная живопись (рис. 3).

Современный вид храма имеет некоторые отличия от проекта реставрации, выполненного для второго строительного периода храма: восьмерик на четверике колокольни не возведен вовсе, и как следствие, отсутствуют тарки звонов и завершение в формах восьмигранной шатровой крыши, увенчанной фонарем и шпилем. Не выполнено обрамление окон резными наличниками (рис. 4...6). Стоит признать, что эти изменения исказили и ухудшили объемную композицию, вертикальную ритмику и общий силуэт храма – единственного в Белгородском регионе, построенного в традициях народного украинского деревянного зодчества в конце XVIII века, и реконструированного в духе стилизаторской эклектики конца XIX века.



Рис. 3. Интерьер храма



Рис. 4. Общий вид храма



Рис. 5. Западный фасад



Рис. 6. Восточный фасад

### БИБЛИОГРАФИЧЕСКИЙ СПИСОК

1. Российская архитектурно – строительная энциклопедия. Т. VIII: деревянное зодчество. М., 2002. 325 с.

2. Колесникова Л.И. Православные храмы. Особенности проектирования и строительства. Ч.1. Белгород: Изд-во БГТУ. 2013. 142 с.

3. Колесникова Л.И., Перькова М.В. Свято - Троицкий мужской монастырь: особенности бъемно-пространственной композиции // Вестник БГТУ им. В.Г. Шухова. 2013. № 6. С. 70–74.

4. Колесникова Л.И. Свято-Троицкий собор: открытия и находки // Вестник БГТУ им. В.Г. Шухова. 2014. № 1. С. 35–39.

**Kolesnikova L.I.**

### REGIONAL FEATURES WOODEN CHURCH BELGORODCHINA THE EXAMPLE OF TEMPLE PROPHET ELIJAH VILLAGE VERHOSOSNA BIRYUCHENSKOGO BELGOROD REGION

*The article deals with space planning, architectural and compositional features one of the few remaining wooden churches in the Belgorod region in a. Verhososna Biryuchenskogo district of the XVIII century. Analyzes the construction period and the impact of regional peculiarities of the Ukrainian church wooden architecture of the XVIII century on the wooden architecture of temple buildings of the Belgorod region. Using field studies surviving structures of the original volume and volume-spatial solutions after reconstruction made in the end of XIX century., The study of historical documents and photos of the analysis of the architecture of the temple of the Prophet Elijah, the development of its architectural and spatial composition of the time and the characteristic style features*

**Key words:** wooden architecture, temple, church, space-planning composition, architectural composition, construction period, the construction of the monument, quadrangular, octagonal, two-tiered, dvuhsvetovoy, three-volume, restoration, reconstruction.