

Колесникова Л. И., доц.  
Белгородский государственный технологический университет им. В.Г. Шухова

## СВЯТО-ТРОИЦКИЙ СОБОР: ОТКРЫТИЯ И НАХОДКИ\*

arh.lik@yandex.ru

*В статье рассматривается роль Свято-Троицкого монастыря в социальной, культурной и материальной среде г. Белгорода. При помощи исторических документов, фотографий и визуального изучения сохранившихся построек выполнен анализ соборного храма Свято-Троицкого монастыря, развитие его архитектурно-пространственной композиции во времени и характерные стилевые особенности; определено место ранее существующего монастыря в современном городском пространстве; рассмотрено значительное архитектурное и техническое достижение XIX - нач. XX веков – Аммосовская система отопления собора.*

**Ключевые слова:** монастырь, Свято-Троицкий собор, «пневматическая» Аммосовская система отопления, кафедральный собор, пещерка святителя Иоасафа Белгородского, гробница епископа Никодима.

История развития Белгорода насчитывает четыре оборонительных укрепления, поставленных в разные годы на разных территориях.[1] Последняя оборонительная Белгородская крепость, располагавшаяся в границах современных улиц: Б.Хмельницкого, проспекта Славы, ул. 50-летия Белгородской области и Свято-Троицкого бульвара, была построена в сентябре 1650 года. К его восточной стене был «пристроен» земляной город, простиравшийся на восток вдоль земляного вала до реки Северский Донец. Город

состоял из трех частей: центральной площади на территории детинца, митрополичьего двора и жилых кварталов. Главное место на площади принадлежало соборной церкви – Свято-Троицкому храму, который первоначально был деревянным. По учреждении в 1667 году обширнейшей в то время в России Белгородской епархии – митрополии (включавшей нынешнюю Курскую, Харьковскую и часть Воронежской епархии)- храм был возведен на степень кафедрального собора [4].

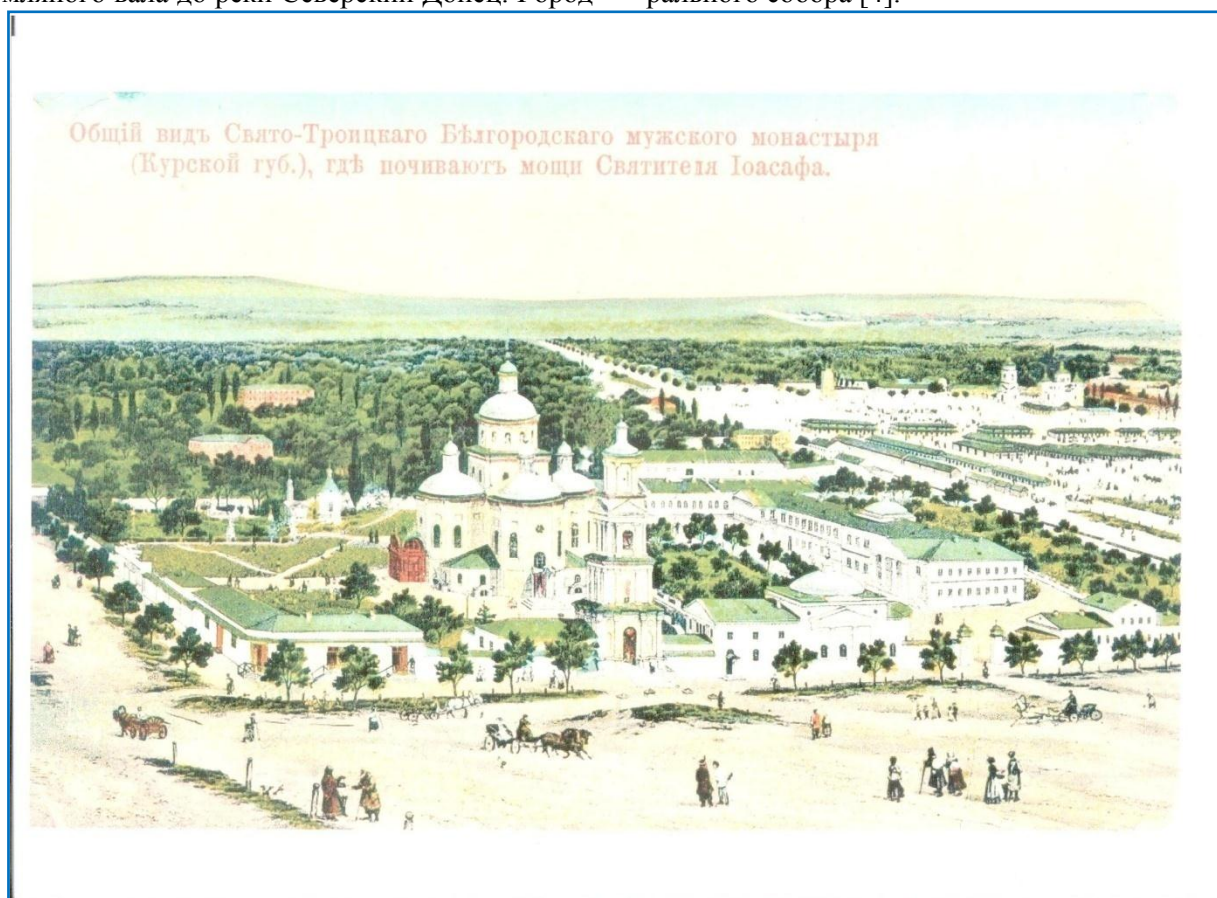


Рис. 1. Общий вид Свято-Троицкого мужского монастыря в городе Белгород

Закладка каменного Свято-Троицкого храма датируется 1690 годом. В 1707 году собор

был освящен преосвященным митрополитом Иустином. До середины XVIII века храм оставался не вполне устроенным. Белгородские иерархи первой половины XVIII века вели обширную переписку с Синодом, но их ходатайства не были удовлетворены. Только митрополиту Белгородскому Антонию (1742-1748) удалось исходатайствовать в пользу собора 3200 рублей. Преемник митрополита Антония, блаженной памяти святитель Иоасаф Горленко (1748-1754) сумел собрать достаточные средства и закончить начатые работы. В 1883 году кафедральный Свято-Троицкий собор был обращен в общежительный мужской монастырь второго класса. В 1895 году при настоятеле архимандрите Елпидифоре (Бенедиктове) была построена и освящена каменная теплая Знаменская церковь. В 1906 году при преосвященном Питириме для отопления Свято-Троицкого собора (бывшего до этого холодным храмом) была построена печь с воздушным («пневматическим») отоплением по системе военного инженера Н.А. Амосова [2].

На территории монастыря находилось братское кладбище. Епископов и настоятелей монастыря хоронили в Свято-Троицком соборе и около него.

Центральная площадь Белгорода с южной стороны замыкалась женским монастырем в честь Рождества Пресвятой Богородицы, а с западной стороны мужским Троицким монастырем с главными постройками - кафедральным Свято-Троицким собором и архиерейским домом. Величественный Свято-Троицкий собор возвышался над прилегающей застройкой, вертикальное объемно-пространственное построение, которого восходило к композициям храмов украинского барокко XVII века. Это был ярусный храм с четырех лепестковым крещатым планом, к центральному четверику примыкали пониженные объемы рукавов креста, увенчанные куполами с поставленными на них барабанами с маленькими главками. Барабаны прорезаны продолговатыми нишами. В нишах центрального барабана были установлены скульптурные изображения двенадцати Апостолов. Архитектурный декор собора более характерен для зрелого классицизма, чем для барокко. Это вполне объяснимо, так как собор на протяжении XVIII и XIX веков подвергался ремонтам, перестройкам и «обновлениям». При епископе Иоасафе были достроены небольшие по высоте приделы в северо-западном, северо-восточном, юго-западном и юго-восточном углах крестообразного плана. После этого план собора из крещатого стал 8-ми лепестковым. Главный алтарь был посвящен Святой Троице, южный придел - Успению Пресвятой Богородицы (начато строи-

тельство при митрополите Белгородском Антоние и закончено в 1750 году епископом Иоасафом Горленко)[2]. В 1754 году, предчувствуя близкую кончину, владыка Иоасаф (Горленко) распорядился похоронить его под юго-западным приделом, где он устроил склеп для своего захоронения. После прощания с родителями в Прилуках на обратном пути в Белгород владыка Иоасаф заболел. Скончался преосвященный Иоасаф в слободе Грайворон 10 декабря (по старому стилю). 15 декабря гроб с телом перевезли в Белгород. Для совершения обряда погребения Синод назначил Переяславского епископа Иоанна Козловича, но из-за разлива рек тот не смог вовремя прибыть в Белгород. Открытый гроб с телом стоял без признаков тления два с половиной месяца в кафедральном Свято-Троицком соборе. После отпевания гроб с телом владыки Иоасафа перенесли в склеп, получившем в народе название «пещерка»[3]. В плане она представляла собой прямоугольное помещение со срезанным юго-западным углом. Противоположный угол (северо-западный) под 90 градусов ограничен стенами с внутренними размерами: с северной стороны - 5 метров, с восточной - 5.38 метров, Склеп освещался двумя окнами, расположенными в западной и южной стенах. Погребальное помещение было перекрыто кирпичным сводом с проемом, расположенным, предположительно, в центре свода, через который можно было попасть в склеп из юго-западного придела. Проем по периметру был укреплен металлическим распорным кольцом. В пещерку вела крутая узкая металлическая лестница.

После революционных событий 1917 года Свято-Троицкий монастырь был закрыт, все здания были переданы различным организациям, стены кафедрального Свято-Троицкого собора стали планомерно разрушать, в 1935 году остатки стен собора были взорваны красноармейцами.

К 100-летию прославления и канонизации святителя Иоасафа в 2009 году были организованы археологические раскопки в целях поиска пещерки Святителя Иоасафа. В результате планомерных поисков были найдены стены пещерки, частично разрушенные. Свод, перекрывавший склеп, не сохранился. Можно предположить, что стены пещерки сохранились вследствие того, что они возводились позже фундаментов и стен собора и были пристроены к нему без перевязки кирпичных стен пещерки с фундаментом.

После реставрации на сегодняшний день в пещерку можно попасть подземным коридором из надземной часовни, возведенной южнее фун-

даментов Свято-Троицкого собора. Размеры и конфигурация плана собора, известные по сохранившимся обмерочным чертежам, повторены в уровне земли тротуарной плиткой желтого цвета. Над пещеркой святителя Иоасафа возведен стеклянный купол, чтобы паломники могли осматривать пещерку с улицы [7].

В 2012 году северо-восточнее местоположения Свято-Троицкого собора началось строительство епархиального центра. Во время земляных работ (при рытье котлована под здание) были открыты подземные строения, примыкающие к фундаментам собора (к северо-восточному и центральному северному приделам), повторяющие с внешней стороны абрис плана Свято-Троицкого собора. Эти строения представляют собой большой интерес в связи с историческими сведениями о том, что в 1906 году для отопления Свято-Троицкого собора была построена печь для воздушного («пневматического») отопления по системе военного инженера Н.А. Аммосова. Система отопления больших помещений, разработанная и примененная генералом Н.А. Аммосовым в 1835 году, была прогрессивной на протяжении нескольких десятилетий.

В Аммосовской печи топливник со всеми дымооборотами из стальных труб был размещен в кирпичной камере с проходами, в нижней части которых предусмотрены отверстия для поступления в камеру свежего наружного воздуха или же рециркуляционного воздуха из отапливаемых помещений. В верхней части камеры печи предусмотрены отверстия – душники для отвода нагретого воздуха в отапливаемые помещения. Одна такая пневматическая печь заменяла от 5 до 30 голландских печей. Для нагрева в вентиляционных камерах использовался свежий воздух, забираемый с улицы, а для удаления из помещения отработанного воздуха в стенах были устроены отверстия, соединенные с вентиляционными каналами, которые вытягивали из помещений духоту и сырость, это еще одно важное отличие Аммосовской системы от прежней – возможность вентиляции помещений. Для создания лучшей тяги печи, как правило, располагали в подвалах, т.е. ниже отметки пола отапливаемого помещения [5].

На плане раскопа мы видим крутую лестницу с забежными ступенями, площадку входа перед ступенями и кирпичную камеру, в которой установлена печь (остатки лицевой части печи сохранились). Предположительно печь могла быть расположена под северо-восточным приделом или же рядом с ним. С правой стороны от нижнего печного отдела, которое служило для сбора золы, сохранилась металлическая

дверная коробка арочной формы для небольшой двери, возможно топливной камеры печи или же камеры для дымооборотников. По продольной оси камеры с отопительной печью расположена комната с трапециевидным планом и арочным дверным проемом, о чем свидетельствует сохранившаяся арочная металлическая дверь для этого помещения. Можно предположить, что это была кладовая для хранения запаса топлива.

Перекрытия помещений, скорее всего, были выполнены кирпичными сводами (при раскопках найден фрагмент опирания свода – пята свода). Исходя из этого, можно предположить следующее: вход, лестница в отопительную камеру, отопительная камера и примыкающая к ней кладовая, были расположены снаружи Свято – Троицкого собора, но в непосредственной близости к его стенам. Необходимость технологического забора свежего воздуха с улицы, а также отсутствие эксплуатируемых подвалов под зданием собора, свидетельствует в пользу последнего.[9]

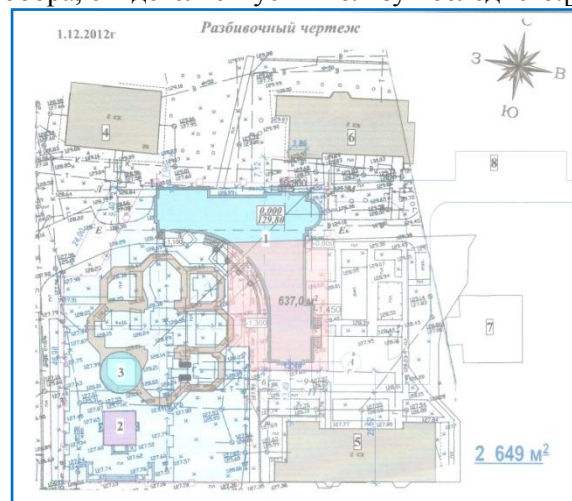


Рис.2. План Свято-Троицкого собора:

1. Епархиальный центр инженера Н. А. Аммосова
2. Часовня святителя Иоасафа
3. Пещерка святителя Иоасафа (Чертеж плана Свято-Троицкого собора предоставлен управлением культуры Белгородской области, выполнен арх. Цветковой Н.Н.)

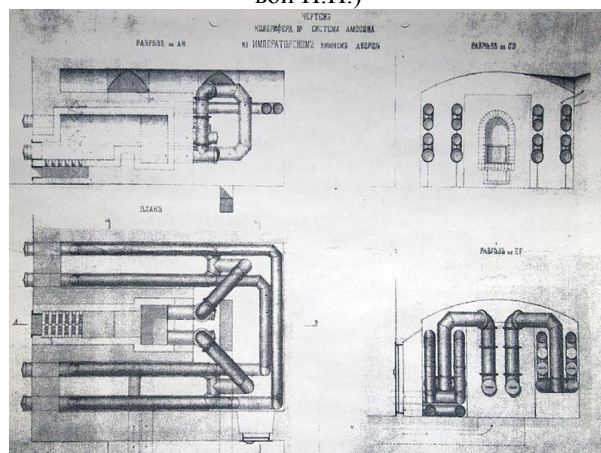


Рис. 3. Чертежи калориферной печи



Рис. 4. Раскопки отопительной системы собора

(Фотографическая фиксация археологических раскопок объектов Свято-Троицкого собора из архива арх. Альбошего П.С.)

На старинных фотографиях видно, что с восточной и северной сторон территория вокруг собора была застроена небольшими зданиями различного назначения. Одно из них могло включать комплекс помещений системы отопления. На старинных фотографиях Свято-Троицкого собора, сделанных в начале XX века, отопительная система в соборе прочитывается по расположению вентиляционных металлических труб и вентиляционных каналов, которые устроены по всему периметру четверика храма в уровне первоначальных приделов крестообразного объема собора и явно имеют позднее происхождение.

В 2012 года северо-западнее от входа в отопительную камеру были открыты многочисленные захоронения и склеп епископа Никодима,[8] который возглавил епископскую кафедру в Белгороде в 1913 году, где и оставался до самой своей гибели 27 декабря 1918 года. Сопоставление останков, облачения и некоторых предметов, положенных в гроб, с документами, два года ранее найденными в Государственном архиве РФ, позволило сделать заключение: «Обретенны мощи священномученика Никодима Белгородского (Кононова), прославленного в лике святых Архиерейским Собором Русской православной церкви в 2000 году». Глав-

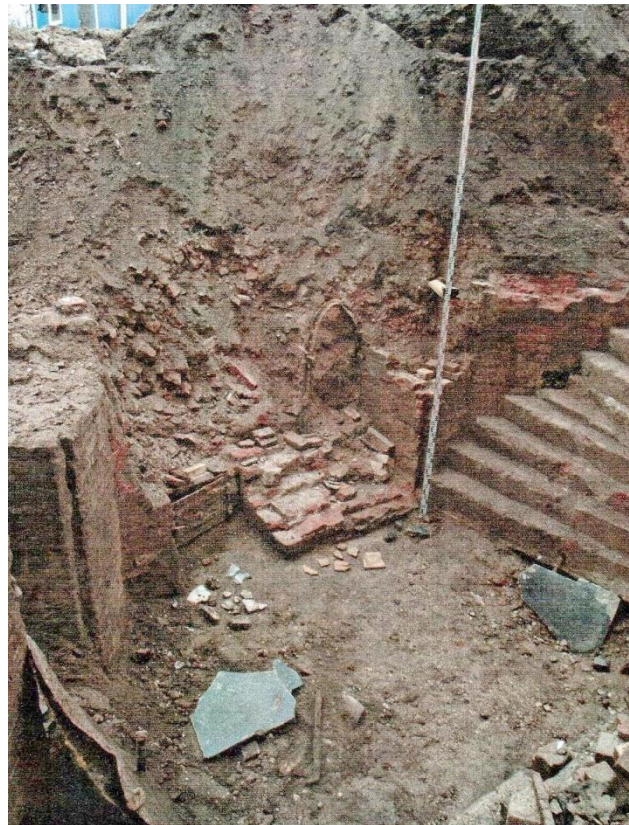


Рис. 5. Общий план раскопа гробницы епископа Никодима

ным научным трудом епископа Никодима стал выход его книги «Святитель и Чудотворец Иоасаф, епископ Белгородский и Обоянский, и его причтение к лику святых», также им был составлен акафист святителю Иоасафу. Октябрьский переворот 1917 года застал владыку Никодима за организационными трудами. В Белгороде творился революционный хаос. Он открыто осуждал массовые грабежи, насилие, вымогательства, расстрелы и избияния населения.

25 декабря 1918 года епископ Никодим был арестован, к утру 27 декабря 1918 года расстрелян в тюрьме. В феврале 1918г. тело владыки Никодима по приказу белгородского комиссара внутренних дел было выкопано из ямы в тюремном дворе, где его после расстрела закопали большевики, и зарыто в общей могиле с северной стороны городского кладбища (по ул. Попова). В июле 1919 года по вступлении добровольческой армии в Белгород останки епископа Никодима были торжественно перезахоронены с северной стороны Свято-Троицкого собора мужского монастыря.[6]

При помощи исторических документов, фотографий и визуального изучения сохранившихся построек выполнен анализ архитектурно-пространственной композиции Свято-Троицкого монастыря, рассмотрено значительное архитек-

турное и техническое достижение XIX - нач. XX веков – Аммосовская система отопления собора. Изучение истории строительства монастыря позволило исследовать развитие архитектурно-пространственной композиции во времени и определить ее характерные особенности. В результате проведенного анализа выявлены основные этапы строительства монастыря, проанализированы характерные черты и стилевые особенности зданий и сооружений комплекса, вспомогательных помещений, позволяющих реализовать Аммосовскую систему отопления.

Полученные в настоящей работе результаты должны быть использованы в целях сохранения уникальных для Белгорода архитектурных объектов культурного наследия, составлявших до 1930-годов единый духовный центр – Свято-Троицкий собор. По решению госоргана по охране объектов культурного наследия (памятников истории и культуры) Белгородской области на основе материалов археологических обмеров и проведенных научных исследований необходимо выполнить проект приспособления объектов культурного наследия: «Комплекс Аммосовской системы отопления собора» и «Гробницу епископа Никодима» для создания небольшого историко-культурного музея, освещающего историю Свято-Троицкого собора, его строительные периоды и технические особенности, в частности передовую для 19 века систему воздушного отопления собора, с обязательным воссозданием подлинного рисунка отопительной печи, так как в Белгороде это первый найденный и пока единственный памятник технического оснащения здания Аммосовской печи. Необходимо объединить в единый духовно-культурный комплекс памятники, открытые в объемно-планировочной структуре бывшего Свято-Троицкого собора: пещерку святителя Иоасафа, комплекс Аммосовской системы отопления собора, гробницу епископа Никодима, и незастроенное пространство местоположения фундаментов бывшего Свято-Троицкого собора, с сохранением общего планировочного решения собора и обозначением фундаментов в благоустройстве территории.

*\*Работа выполнена в рамках реализации Программы стратегического развития БГТУ им. В.Г. Шухова на 2012–2016 годы.*

## БИБЛИОГРАФИЧЕСКИЙ СПИСОК

1. Белгородская энциклопедия. Белгород, 2000.
2. Крупенков А.Н. Белгородские святыни. Белгород, 1995, 154 с.
3. Крупенков Н.Ф., Крупенков А.Н. Святитель Иоасаф Белгородский. Белгород, 2000, 403 с.
4. Колесникова Л.И. Православное церковное зодчество Белгородской области. Белгород. 1997, 147 с.
5. Сайты: «Инженерия - Отопление и вентиляция Зимнего дворца», «Пневматическая система отопления инженера Н.А. Аммосова».
6. Субботин П.Ю. Историческая справка Государственного архива Белгородской области. Белгород, 2012, 16 с.
7. Колесникова Л.И. Акт государственной историко-культурной экспертизы на объект «Пещерка святителя Иоасафа». Белгород, 2013, 8 с.
8. Колесникова Л.И. Акт государственной историко-культурной экспертизы на объект «Гробница епископа Никодима». Белгород, 2013, 8 с.
9. Колесникова Л.И. Акт государственной историко-культурной экспертизы на объект «Комплекс Аммосовской системы отопления собора». Белгород, 2013, 8 с.