

*Коренькова Г.В., доц.,**Черныш Н.Д., доц.,**Митякина Н.А., канд. техн. наук, доц.**Белгородский государственный технологический университет им. В.Г. Шухова*

ПРИВЕРЖЕННОСТЬ ТРАДИЦИЯМ РУССКОГО ПРАВОСЛАВНОГО ХРАМОСТРОЕНИЯ ПРИ ФОРМИРОВАНИИ СПЕЦИАЛЬНЫХ ЗНАНИЙ БУДУЩИХ ПРОЕКТИРОВЩИКОВ

konstrarh@mail.ru

Храм – совершенно особый вид зданий, не соотносимый с другими видами зодчества. Внешний и внутренний облик храма, его структура и формы – все подчинено православной символике и канонам. Необходимо соответствовать не только букве канона, но и духу православного богослужения. Православная церковь всегда была сильна приверженностью к традициям. Тем не менее, процесс храмостроения никогда не был застывшей во времени архитектурой. В течение веков на Руси существовал непрерывный творческий процесс развития церковного зодчества. Вершины своего развития он достиг к началу XX века и был трагически прерван. В последние годы в России строится много новых церквей. Существует надежда, что архитекторы и студенты, будущие зодчие, изучая опыт строительства церквей, проектируя и строя, постепенно возродят прерванную традицию русского храмостроения.

Ключевые слова: храм, храмовая архитектура, православный канон, храмостроительство, преемственность, подготовка специалистов.

Развитие самосознания нашего общества, возвращение ему духовного богатства, которого оно было лишено на протяжении многих десятилетий, поставило определенные требования и к формированию современных культовых зданий и сооружений. Церковное строительство как особая и одновременно значительная по объему часть архитектурной деятельности после семидесятилетнего перерыва возрождается [1].

Возведение храма – ответственный и многогранный процесс. В конечном итоге он должен решать задачи современной церкви, быть архитектурно-художественным объектом, соответствующим православным канонам и строительным нормам, и при этом являться центром сосредоточения духовной и общественной жизни района или города [2].

Начинать строительство храмов необходимо с возвращения к корням национального искусства, так как без корней поиски нового могут оказаться бесперспективными.

Архитектурная концепция и внутреннее декорирование первого византийского крестово-купольного храма были восприняты позже при строительстве православных храмов как канон. Но на его основе, тем не менее, создавались многочисленные варианты проектных решений.

Сейчас представляется, что каноническая храмовая архитектура, присущая древнерусскому зодчеству, может быть воссоздана волевым путем. Теоретическое обоснование этой иллюзии заложено во многих историко-архитектурных исследованиях, не видящих принципиальной разницы между архитектурой

древнерусского храма и храмов Нового времени, между канонической храмовой архитектурой и храмостроительным искусством. Кажется, что если расшифровать символику и закономерности построения форм древнерусских храмов и обеспечить их аутентичное исполнение, то тем самым произойдет возвращение древнерусской храмостроительной системы к жизни. При этом совершенно упускается из вида, что существование этих форм немислимо без выполнения определенных молитвенных, социальных и бытовых условий.

При помощи историко-архитектурных исследований можно достичь знания о существовании системы взаимосвязанностей, но нельзя рассчитывать на то, что открытая архитектурной теорией древнерусская храмостроительная система станет предметом реального переживания и тем самым воплотится в жизнь, ибо для такого воплощения современный человек не имеет жизненных возможностей [3, 4].

Что считать корнями русского храмостроения? Нам представляется, что это допетровское зодчество, которое, находясь в постоянном процессе развития, предлагает бесконечное разнообразие архитектурных форм, способных вдохновить современного архитектора. Древнерусское зодчество с XI по XVII век прошло гигантский путь развития от крестово-купольной системы Киевской Софии до небольших новгородских и псковских храмов, шатровой церкви в с. Коломенском и московских храмов с горкой кокошников. Все это богатство форм может быть

заново пересмотрено и принято на вооружение современными архитекторами.

Это не означает, что нужно слепо следовать образцам прошлого, копировать их объемную композицию и архитектурный декор. Также и новации, вводимые в современную храмовую архитектуру, не должны вступать в противоречие с традиционными решениями.

В настоящее время можно утверждать, что удалось достичь разнообразия построенных и строящихся храмов. Современные храмы имеют различные архитектурные и колористические решения. Человеку, неискушенному в вопросах истории архитектуры и строительства может показаться, что обилие типов храмовых построек привело к тому, что церковным канонам с течением времени постепенно перестали придавать большое значение. Но это не так. Несмотря на различие типов, устройство внутреннего пространства православного храма следует единому правилу [5].

Перемены, произошедшие в 80-х годах в жизни и религиозном сознании людей, привели к необходимости массового строительства новых храмов. Однако семидесятилетний перерыв сказался на отсутствии подготовки специалистов в такой специфической области, как храмо-строительство.

От проектировщика, работающего в области храмо-строительства, требуется овладение многими специальными знаниями как теоретического, в том числе богословского, так и практического, прикладного характера.

Задача строительства большого количества новых храмов может быть успешно решена только при условии наличия достаточного количества квалифицированных проектировщиков и строителей, финансовых средств и поддержки органов власти. Что касается финансовых возможностей застройщиков в лице церковных общин и наличия квалифицированных кадров проектировщиков, то их пока еще не достаточно.

Отсутствие опыта проектирования при потере преемственности в храмо-строительстве и отсутствие проектно-методической базы на данном этапе проектной деятельности может частично компенсироваться соблюдением практикующими архитекторами главного принципа православного храмо-строительства: соблюдение канонической традиции и подчинение личного творчества опыту Церкви [6].

Решать проблему нехватки специалистов в области храмо-строения можно начинать на стадии подготовки будущих проектировщиков. У студентов должны быть специальные знания для такого проектирования: для чего нужен православный храм и как он устроен, какие суще-

ствуют требования Церкви и т.д. Кстати, в XIX веке архитектор создавал в храме все, проектируя и внешний объем, и внутреннее пространство церкви, намечал соответствующие этому пространству схему росписи, облик и конструкцию иконостаса.

Направленность «Проектирование зданий» – это современная строительная специальность, совмещающая высокий уровень инженерной подготовки и подготовки архитектора. Студенты, обучающиеся по этой специальности, овладевают знаниями основных дисциплин: основы архитектурно-конструктивного проектирования; типология и архитектурно-конструктивное проектирование; основы архитектурной графики и рисунок; архитектурный рисунок и основы дизайна; архитектурная и строительная физика; архитектурные конструкции; инженерная графика; современная архитектура; история архитектуры и строительной техники [7].

В итоговой квалификационной работе находят отражение (в той или другой степени) основные вопросы всех изучаемых специальных дисциплин. Тематика итоговых квалификационных работ отражает весь спектр реального проектирования и строительства в настоящее время: жилые комплексы; культурно-оздоровительные центры; дошкольные учреждения; центры современного искусства; концертные залы; производственные здания; музеи и в том числе православные храмы и храмовые комплексы. Можно отметить, что студенты охотно берут в качестве тем дипломных проектов храмы и комплексы, в которые включены и храмовые здания (рис. 1, 2).

Хотя проектирование храмов и осуществляется в соответствии со строго прописанными каноническими требованиями храмо-строительного искусства, основанными на храмо-строительной традиции, а также на нормах и правилах для зданий культового назначения, оно остается одним из наиболее «нетиповых» видов архитектурно-конструкторской деятельности.

Отдельные работы, появившиеся по инициативе самих студентов, в частности дипломные проекты, показали необходимость специальной подготовки и для будущего проектировщика, и для его руководителя, так как проектирование высоких и сложных по архитектуре храмов дело не простое.

Создавать достаточно сложные проекты культовых зданий помогает хорошее владение компьютерной графикой. Компьютерное моделирование как неотъемлемая часть современной проектной деятельности в этом случае также имеет свои особенности. И хотя в каждом новом проекте храма возможность использования ка-

ких-либо библиотек элементов или других заготовок практически исключена, именно компьютерные технологии существенно упрощают и

ускоряют процесс проектирования, особенно в стадии построения сложных геометрических объемов.

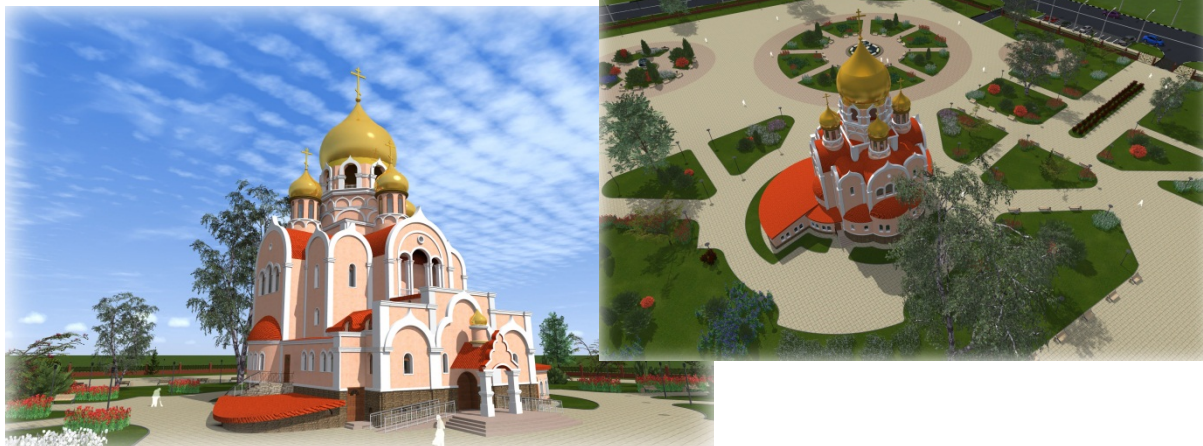


Рис. 1. Дипломный проект студентки Белгородского государственного технологического университета им. В.Г. Шухова Кузик Христины (бакалавр) на тему: «Храм во имя Святого равноапостольного Великого князя Владимира в поселке Таврово Белгородского района».
Руководители: доц. Коренькова Г.В., доц. Цветкова Н.Н.
Выпуск 2015 года

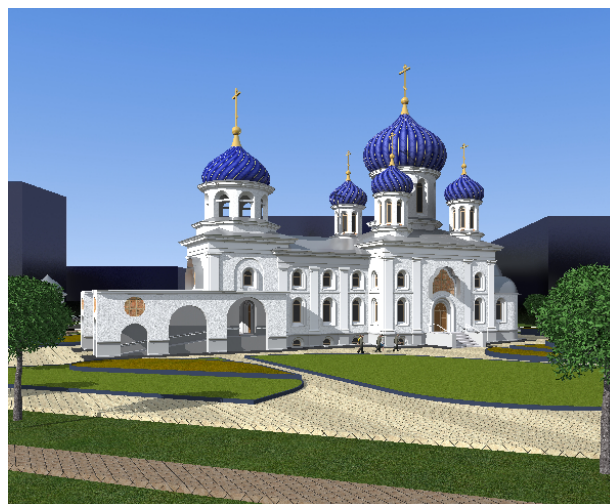
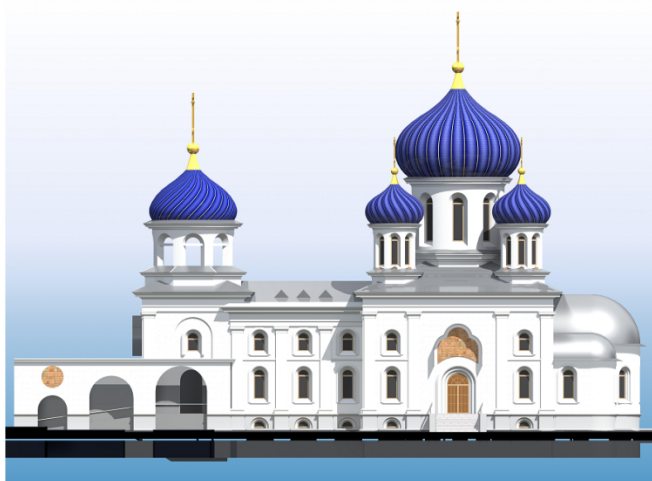


Рис. 2. Дипломный проект студентки Белгородского государственного технологического университета им. В.Г. Шухова Литвиновой Юлии (специалист) на тему: «Приходской храм на 450 прихожан в составе храмового комплекса в г. Белгороде».
Руководители: доц. Митякина Н.А., ст. препод. Зарва В.И.
Выпуск 2015 года

При подготовке будущих проектировщиков особое место уделяется изучению возможностей компьютерных программ, что способствует активному использованию знаний и навыков в этой области [8].

Профессорско-преподавательские коллективы кафедр высших учебных заведений готовящих будущих проектировщиков, архитекторов, строителей могут оказать определенное влияние на формирование отношения студентов к храмостроению.

БИБЛИОГРАФИЧЕСКИЙ СПИСОК

1. Черныш Н.Д., Коренькова Г.В. Сохранение традиций в храмостроительстве: монография. Белгород: Изд-во БГТУ, 2014. 128 с.
2. Черныш Н.Д., Коренькова Г.В., Митякина Н.А. Восстановление и строительство православных деревянных храмов на примере Белгородской области / Образование и наука XXI века-2015: сб. материалов конф. XI Междунар. науч.-практ. конф. // (г. Прага, Чехия, 27 июня-5

ноября 2015 г.), Praha: Publishing House «Education and Science» s.r.o., 2015. С. 58–60.

3. МДС 31-9.2003 Православные храмы. Том 1. Идея и образ. Архитектурно-художественный центр Московской Патриархии АХЦ «АРХХРАМ». М.: ГУП ЦПП, 2004.

4. МДС 31-9.2003 Православные храмы. Том 2. Православные храмы и комплексы. Пособие по проектированию и строительству к СП 31-103-99. Московской Патриархии АХЦ «АРХХРАМ». М.: ГУП ЦПП, 2003.

5. Канаев И.П. Каким быть современному православному храму? [Электронный ресурс]. Систем. Требования: URL: <http://ikanaev.ru/Hram.html> (дата обращения :16.04.2016).

6. Черныш Н.Д., Коренькова Г.В., Митякина Н.А. Храмостроительные традиции и нормы / Теоретические и прикладные вопросы образования и науки: сб. науч. трудов Междунар. науч.-

практ. конф.: в 13 ч. Ч. 9, Тамбов: ООО «Консалтинговая компания Юком», 2014. С. 154–155.

7. Черныш Н.Д., Коренькова Г.В., Митякина Н.А. Задачи учебной архитектурно-проектной деятельности в профессиональной подготовке бакалавров строительной отрасли // Достижения и перспективы развития науки. Роль науки в развитии общества: сб. статей студентов, аспирантов, молодых ученых и преподавателей, Уфа: МЦИИ «OMEGA SCIENCE». С. 156–157.

8. Черныш Н.Д., Митякина Н.А., Коренькова Г.В. Архитектурно-конструктивное проектирование в подготовке бакалавров по направлению строительство // Образование и наука: современное состояние и перспективы развития: сб. науч. трудов по матер. Междунар. науч.-практ. конф. 28 февраля 2013 г.: в 10 частях. Ч. 8; М-во обр. и науки РФ, Тамбов: Изд-во ТРОО «Бизнес-Наука-Общество», 2013. С. 157–160.

Korenkova G.V., Chernysh N.D., Mityakina N.A.

COMMITMENT TO THE RUSSIAN ORTHODOX CHURCH ARCHITECTURE TRADITIONS WHEN FORMING SPECIAL KNOWLEDGE OF FUTURE DESIGNERS

Church is absolutely special type of buildings which isn't correlated to other types of architecture. The external and internal image of the church, its structure and forms – everything is subordinated to orthodox symbolic and canons. It is necessary to correspond not only to a letter of a canon, but also spirit of orthodox churches. The orthodox churches were always strong commitment to traditions. Nevertheless, process of a construction of temples was never the architecture which has stiffened in time. Within centuries in Russia there was a continuous creative development of church architecture. He has reached top of the development by the beginning of the 20th century and has been tragically interrupted. In recent years in Russia many new churches are under construction. There is a hope that architects and students, future architects, studying experience of construction of churches, will gradually revive the interrupted tradition of the Russian church architecture.

Key words: church, church architecture, orthodox canon, construction of temples, continuity, training of specialists.

Коренькова Галина Викторовна, доцент кафедры архитектурных конструкций.
Белгородский государственный технологический университет им. В.Г. Шухова
Адрес: Россия, 308012, Белгород, ул. Костюкова, д. 46.
E-mail: konstrarh@mail.ru

Черныш Надежда Дмитриевна, доцент кафедры архитектурных конструкций.
Белгородский государственный технологический университет им. В.Г. Шухова
Адрес: Россия, 308012, Белгород, ул. Костюкова, д. 46.

Митякина Наталья Анатольевна, кандидат технических наук, доцент кафедры архитектурных конструкций.
Белгородский государственный технологический университет им. В.Г. Шухова
Адрес: Россия, 308012, Белгород, ул. Костюкова, д. 46.