

Кутищева Е.В., аспирант
Липецкий института кооперации (филиал) БУКЭП

ИССЛЕДОВАНИЕ ФАКТОРОВ, ВЛИЯЮЩИХ НА БАНКОВСКОЕ КРЕДИТОВАНИЕ В РЕГИОНЕ (НА ПРИМЕРЕ ЛИПЕЦКОЙ ОБЛАСТИ)

lyna-8@mail.ru

В статье проводится исследование факторов, оказывающих влияние на развитие банковского кредитования в регионе. Методом экспертной оценки изучено влияние факторов на развитие банковского кредитования в Липецкой области. Выявлено, что наибольшее влияние на банковское кредитование оказывает стоимость кредита и низкая платежеспособность заемщиков.

Ключевые слова: банковские кредит; факторы, влияющие на развитие банковского кредитования; экспертная оценка.

Для управления экономикой региона и выработки стратегии эффективного его развития необходимо исследовать факторы, оказывающие на него влияние [7].

Банковское кредитование играет важную роль в эффективном развитии экономики региона.

Кредитные операции являются основными активными операциями российских банков, не являются исключением и кредитные организации Липецкой области, где кредитные вложения составляют значительную долю работающих активов банковского сектора (рис. 1) [1].



Рис. 1. Структура работающих активов банковского сектора Липецкой области в 2008-2012 гг., %

* Составлено автором по данным ЦБ РФ

Данные рисунка 1 наглядно свидетельствуют о том, что кредитные операции составляют основу активных операций банков в Липецкой области.

В этой связи изучение факторов, влияющих на развитие кредитования в данном регионе является актуальным.

Целью данного исследования является выявление факторов, оказывающих наибольшее и наименьшее влияние на банковское кредитование.

Исследованию факторов, влияющих на развитие банковского кредитования в научной литературе уделено значительное внимание, как иностранными [11, 12, 13, 14, 15], так и отечественными экономистами [3, 5, 6, 9, 10]. Кроме того, ряд авторов [4, 8] исследуют факторы и условия банковского кредитования на региональном уровне. Изучив и систематизировав имеющиеся мнения в научной литературе можем сделать вывод, что на развитие банковского кредитования оказывают влияние различные

факторы, которые можно сгруппировать в две группы: внешние факторы и внутренние факторы.

Внешние факторы не зависят от деятельности банка, но оказывают существенное влияние на банк в целом и на кредитные операции в частности. К факторам данной группы можно отнести: состояние экономики, уровень развития финансового рынка, денежно-кредитную политику Центрального банка, состояние банковской системы и др.

Внутренние факторы – это факторы, которые полностью зависят от деятельности банка: деловая репутация банка, кредитная политика банка, качество обслуживания, уровень процентных ставок по кредитам, разнообразие предлагаемых кредитных продуктов и т.д.

В данной работе для исследования факторов, влияющих на развитие банковского кредитования в Липецкой области нами выбраны восемь факторов (табл. 1).

В качестве процедуры изучения влияния отобранных факторов нами выбрана экспертная оценка, которая будет проведена в несколько этапов (рис. 2).

Таблица 1

Факторы, препятствующие развитию кредитования в Липецкой области, выбранные для исследования

№ п/п	Условное обозначение фактора	Фактор, препятствующий развитию кредитования в Липецкой области
1	f_1	Высокий уровень межбанковской конкуренции
2	f_2	Высокий уровень рисков
3	f_3	Низкий уровень платежеспособности заемщиков
4	f_4	Особенности политики головных банков (для филиалов)
5	f_5	Недостаточность эффективного маркетинга при продвижении кредитных продуктов
6	f_6	Отсутствие обеспечения по кредитам
7	f_7	Высокая стоимость кредитов
8	f_8	«Неудобные» условия кредитования

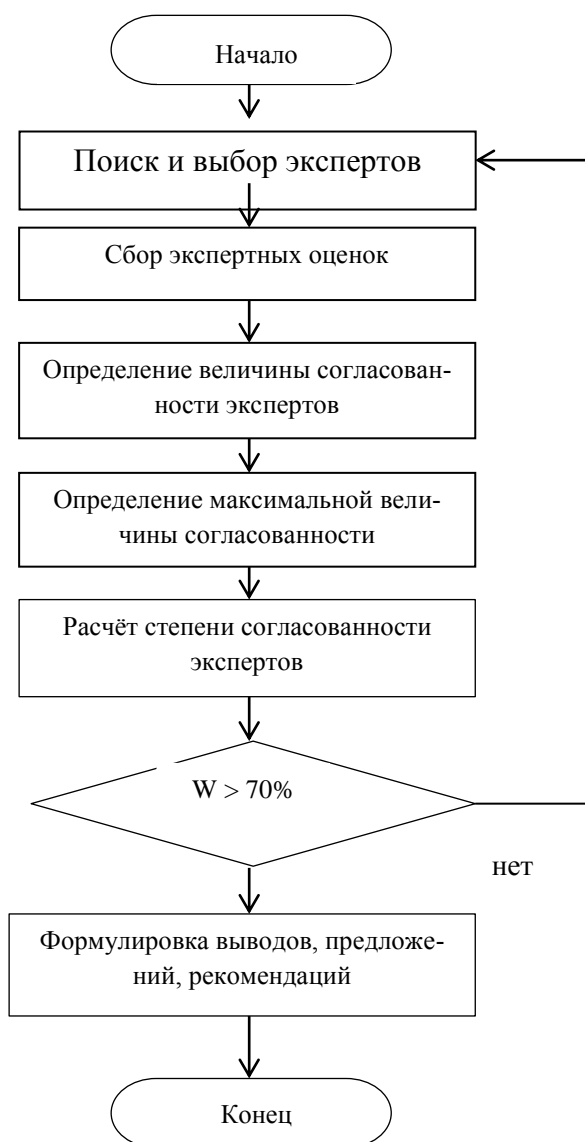


Рис. 2. Блок-схема алгоритма анализа экспертных оценок при изучении факторов, влияющих на развитие кредитования в регионе

Стоит отметить, что безусловными лидерами по объему привлеченных и размещенных ресурсов в регионе являются отделения ОАО «Сбербанк России» и ОАО «Липецкомбанк», на

долю которых, в совокупности, приходится более 70% общего объема, как привлеченных, так и размещенных средств. Кроме них в число лидеров по объему размещенных ресурсов входит

Липецкий региональный филиал ОАО «Россельхозбанк» [2].

Задача экспертов заключалась в том, чтобы выразить свое мнение по поводу влияния различных факторов на развитие кредитования в Липецкой области. Вопрос экспертам сформулирован был следующим образом: «Какие факторы, препятствуют развитию банковского кредитования в Липецкой области?».

Предложенные факторы необходимо было расставить по местам следующим образом: на первое место поставить фактор, который оказывает наибольшее влияние на развитие кредитования в области, на второе место следующий по значимости фактор и т.д. Шкала оценок была одинаковая для всех экспертов: необходимо было присвоить каждому фактору ранг от 1 до 8 в зависимости от места фактора, присвоенного экспертом. Так фактору, которому эксперт присвоит первое место необходимо было поставить 1, фактору, который эксперт поставил на второе

место – 2 и т.д., фактору, оказавшемуся на последнем месте присваивается ранг 8.

При сборе экспертных оценок нами было опрошено 36 экспертов, для согласованности мнений экспертов нами использовался коэффициент конкордации:

$$w = \frac{12 S}{n^2(m^3 - m)}, \quad (1)$$

где S - сумма квадратов отклонений всех оценок рангов каждого объекта экспертизы от среднего значения; n - число экспертов; m - число объектов экспертизы.

В свою очередь S определяется по формуле:

$$S = n \sum (X - \bar{X})^2,$$

где X – сумма рангов каждого объекта экспертизы; \bar{X} – среднее значение рангов.

Результаты расчета суммы квадратов отклонений всех оценок рангов каждого объекта экспертизы от среднего значения представим в таблице 2.

Таблица 2

Расчет суммы квадратов отклонений всех оценок рангов каждого объекта экспертизы от среднего значения

Фактор	X	$X - \bar{X}$	$(X - \bar{X})^2$
$f1$	106	-56	3136
$f2$	145	-17	289
$f3$	86	-76	5776
$f4$	223	61	3721
$f5$	261	99	9801
$f6$	242	80	6400
$f7$	66	-96	9216
$f8$	167	5	25
<i>Всего</i>	1296	-	38364

Определим коэффициент конкордации:

$$W = \frac{12 \times 38364}{36^2(8^3 - 8)} = 0,7048.$$

Коэффициент конкордации, равный 0,7048 свидетельствует о высокой согласованности экспертов, что позволяет нам делать выводы и предложения опираясь на проведенную оценку.

Кроме экспертов нами были опрошены 90 клиентов банков Липецкой области, которым был задан тот же вопрос и предложено присвоить ранги тем же факторам. Сводные результаты опроса клиентов и экспертов представим в таблице 3.

Данные таблицы 3 свидетельствуют, что мнения экспертов и клиентов банков расходятся. Для более наглядного изучения позиций клиентов банков и экспертов изобразим графически средние ранги по исследуемым факторам (рис. 3).

Так как наиболее сильные факторы на этапе ранжирования получили наименьшие, в числовом выражении, ранги (1-ый, 2-ой), то и среднее значения ранга у них будет наименьшая. Следо-

вательно, и на графике средних рангов, они будут представлены наименьшими по величине. Самые же высокие показатели будут наоборот указывать на наиболее слабые факторы.

Таблица 3

Средние ранги по изучаемым факторам

Фактор	Средний ранг, присвоенный экспертами	Средний ранг, присвоенный клиентами банков
$f1$	2,95	6,22
$f2$	4,03	3,84
$f3$	2,39	3,69
$f4$	6,19	5,63
$f5$	7,25	6,01
$f6$	6,72	4,67
$f7$	1,83	2,06
$f8$	4,64	3,88

Проведенное исследование позволяет сделать вывод, что фактором, оказывающим самое сильное влияние на развитие кредитования в регионе является – высокая стоимость кредитов, причем данное мнение разделяют как эксперты, так и клиенты банков. Также сильным фактором по мнению обеих сторон является низкий уровень платежеспособности заемщиков.

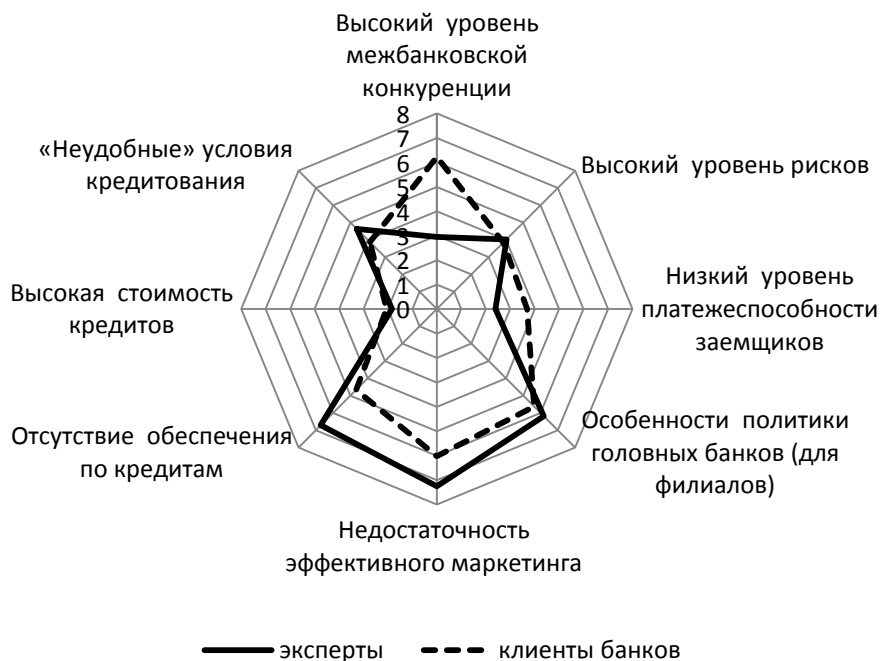


Рис. 3. Мнения экспертов и клиентов банков о факторах, влияющих на развитие кредитования в Липецкой области

Мнения по поводу фактора, оказывающего самое слабое влияние на развитие кредитование в регионе, разделились. Так клиенты банков считают, что на банковское кредитование в Липецкой области слабо влияет фактор «высокий уровень межбанковской конкуренции», тогда как эксперты относят данный фактор к числу факторов со значительным влиянием.

По мнению экспертов, самым слабым фактором является недостаточность маркетинга при продвижении кредитных продуктов, т.е. эксперты полагают, что маркетинг при кредитовании осуществляется на высоком уровне.

Почти единодушное мнение высказали обе опрашиваемые стороны по поводу того, что высокие риски сдерживают развитие кредитования в Липецкой области.

И эксперты, и клиенты банков считают, что на развитие кредитования в регионе достаточное влияние оказывают «неудобные» условия кредитования. Таким образом, имеющиеся условия предоставления и погашения кредитов в полной мере не устраивают ни сотрудников банков, ни его клиентов.

Стоит отметить, что по мнению обеих сторон фактор «отсутствие обеспечения по кредитам» оказывает слабое влияние на кредитные операции, т.е. клиенты предполагают, что имеют в наличии достаточно надежное и ликвидное обеспечение, под которое можно взять кредит в банке, а сотрудники банка с этим согласны.

Таким образом, «мешают» брать кредит клиентам высокая стоимость, низкая платежеспособность, «неудобные» условия кредито-

вания и высокий риска невозврата заемных средств.

По мнению экспертов, выдавать кредиты «мешают» те же факторы, действие которых усиливается с учетом межбанковской конкуренции.

Следовательно, для развития кредитования в Липецкой области необходимо снизить процентные ставки по кредитам и смягчить условия кредитования.

БИБЛИОГРАФИЧЕСКИЙ СПИСОК

1. Антонова М.В., Кутищева Е.В. Тенденции развития банковского кредитования в Липецкой области // Вестник Белгородского университета кооперации экономики и права. 2013. № 4 (48). С. 340-347.
2. Антонова М.В., Кутищева Е.В. Тенденции развития банковского сектора в Липецкой области // Вестник Белгородского университета кооперации экономики и права. 2012. № 1 (41). С. 284-289.
3. Зеленский Ю. Б., Бирюкова Е. А. Использование результатов выборочных обследований Банка России для анализа регионального кредитного рынка // Деньги и кредит. 2012. № 4.
4. Никулина Е.В., Чистникова И.В. Антикризисное управление регионом // Сборник научных трудов Sworldпо материалам международной научно-практической конференции. 2013. Т. 31. № 2. С. 59-63.
5. Чистникова И.В., Антонова М.В. О проблемах инновационной политики государства // Вестник СевКавГТИ. 2012. № 12. С. 168-172.