

DOI: 10.34031/2071-7318-2022-7-7-44-54

Холуянова Е.О.

Санкт-Петербургский государственный архитектурно-строительный университет

*E-mail: ekholuyanova@gmail.com

ТЕНДЕНЦИИ РАЗВИТИЯ АРХИТЕКТУРНОЙ ТИПОЛОГИИ ЕВРЕЙСКИХ ОБЩИННЫХ ЦЕНТРОВ

Аннотация. В статье рассматривается анализ тенденций развития архитектурной типологии еврейских общинных центров, обоснована актуальность её исследования. Описаны этапы развития архитектурной типологии, на основе графоаналитических схем планировочных решений исторических типов еврейских общинных центров, сделаны выводы о преемственности функционально-планировочной организации религиозного функционально-планировочного компонента еврейских общинных центров.

Изложены выводы анализа опыта реализации еврейских центров, выявляющего основные факторы, влияющие на формирование объёмно-планировочных решений. Рассмотрен характер градостроительного размещения и пешеходной доступности еврейских общинных центров в Санкт-Петербурге.

На основе анализа зарубежного и отечественного опыта проектирования и реализации таких зданий на современном этапе выявлены особенности функциональной и пространственной организации еврейских общинных центров, сформулированы принципы сводной классификации таких зданий. Показано, что существует зависимость между доминирующим функционально-планировочным компонентом еврейского общинного центра и характером его планировочной организации.

Кратко изложены подходы к рассмотрению построения архитектурного образа еврейского общинного центра с точки зрения морфологии и семиотики. Сформулированы перспективные направления исследований, раскрывающие национальную идентичность через семиотику архитектурного образа еврейского общинного центра.

Ключевые слова: еврейский общинный центр, синагога, типология зданий, функциональное зонирование, семиотика, национальная идентичность.

Введение. Иудаизм является одной из исторических религий в Российской Федерации. По данным переписи 2010 года, евреи составляют 0,16 % от численности населения Российской Федерации (156 801 чел.) и 0,78 % – от числа жителей Санкт-Петербурга (36 570 чел.) [1]. Социологические исследования отмечают, что больше половины евреев соблюдают религиозные традиции и, хотя бы частично, стремятся к поддержанию еврейской идентичности. [2]

Традиционно центром еврейской жизни являлись здания синагог – «домов собраний», являвшихся местом молитв еврейской общины. После Второй мировой войны число синагог начало расти во всем мире. Так с середины XX века, из-за массовой иммиграции, американские еврейские общины значительно расширились и было построено множество новых синагог для их обслуживания [3, 4]. В современных условиях, под воздействием социально-экономических факторов, возникла необходимость в новых функциях: образовательной, досуговой, культурно-просветительской и других. Уже в конце XX века синагоги нового типа, еврейские общинные центры, начали появляться в Америке и Европе [5–7].

Еврейский общинный центр (ЕОЦ, центр) – многофункциональное здание или комплекс,

предназначенные для общественной жизни еврейской общины согласно религиозным традициям иудаизма.

Объектом исследования является архитектурная типология еврейских общинных центров.

Целью исследования является анализ актуальных тенденций развития архитектурной типологии еврейских общинных центров.

Задачи исследования состоят в:

- определении противоречий между существующей типологией еврейских общинных центров и социально-культурными потребностями еврейской общины;
- анализе основных исторических этапов развития культовой архитектуры иудаизма;
- анализе зарубежного и отечественного опыта проектирования и реализации зданий ЕОЦ.

Хронологические рамки исследования включают период с 1990 по 2021 годы, когда многофункциональный тип еврейского общинного центра стал преобладающим [8]. В целом, в мире в данный период появилось более 100 новых зданий еврейских общинных центров (рис. 1).

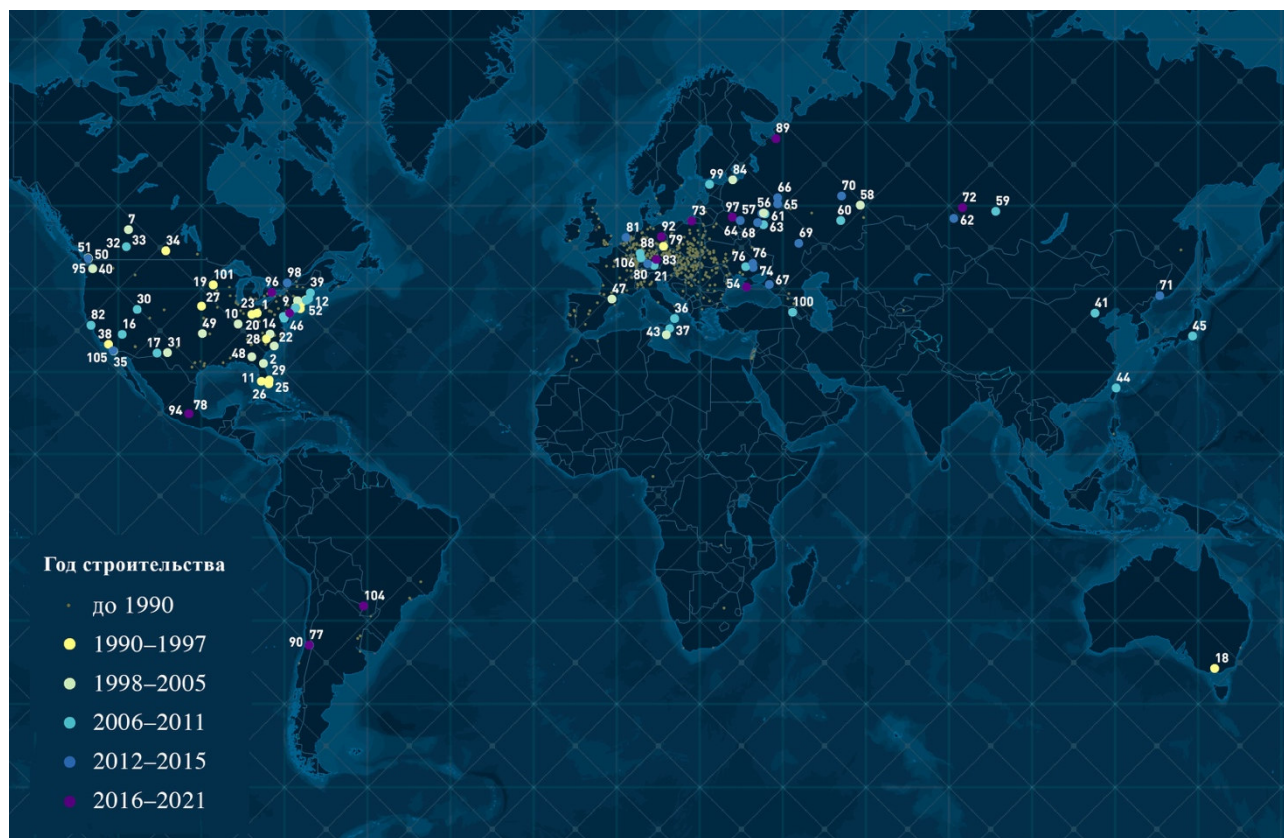


Рис. 1. Размещение ЕОЦ, реализованных с 1990 по 2021 годы.¹

Тенденция к возникновению нового типа еврейских центров в России наблюдается с 2000-х годов, когда Федерацией еврейских общин России (ФЕОР) были сделаны заявления о нехватке синагог в российских городах [9–11].

Основные исследования, посвящённые культурной архитектуре иудаизма, представлены монографиями и публикациями С. Грубера, М. Михальски, С. Кравцова, Г. Шапиро, С. Кадиша, Н. Симхони, Д. Долев, А. Эйзенберга, К. Крински, Р. Вишницер, Р. Кляйна, А. Соколовой, С. Тархановой и др. Указанные работы затрагивают 3 обобщённых тематических поля:

- древние святилища иудаизма: скиния, иерусалимский храм;
- религиозно-законодательная база, на которых основаны архитектурные решения синагог;
- исследование исторических стилей и традиций иудейского зодчества.

Исследований, посвящённых развитию архитектурной типологии еврейских общинных центров на современном этапе, в настоящее время не существует. Стоит отметить, что ряд зданий современной синагогальной архитектуры рассматривается в публицистике: о синагогах XX-го века пишет американские исследователи Самюэль Грубер и Ли Шай Вайсбах, опубликованы интервью немецкого архитектора Мануэля

Герца и статьи Кима де Вилдта о творческих подходах к проектированию современных еврейских общинных центров, в статьях сербского исследователя Джурджии Боровняк. Тем не менее, в рамках комплексного научно обоснованного исследования архитектурная типология современной иудейской архитектуры ранее не рассматривалась.

Целесообразна разработка архитектурной типологии современных синагог — еврейских общинных центров (ЕОЦ) нового типа, отвечающих современным требованиям религиозной и общественной жизни. В таком еврейском общинном центре синтезируются традиционные элементы синагоги и новые функции в целях создания условий для полноценной религиозной и национально-культурной жизни населения, исповедующего иудаизм и идентифицирующих себя с еврейским народом (еврейской общины) [2].

Методика. Для рассмотрения тенденций развития типологии еврейских общинных центров в настоящем исследовании используются следующие методы.

1. Анализ основных исторических этапов развития и выявление на его основе требований, предъявляемых традицией к организации пространств религиозного назначения. Рассмотрены

¹ Все иллюстрации в статье, кроме специального оговоренных, разработаны автором.

исторические этапы её развития, из которых выделено три основных:

– прото-период (эпоха передвижного богослужения),

– эпоха храмовой архитектуры,

– эпоха синагогальной архитектуры.

2. Анализ опыта проектирования в выбранных хронологических границах и выявление основных функционально-планировочных компонентов, входящих в состав еврейских общинных центров на современном этапе. Выделяются морфологические типы объёмно-планировочных решений современных еврейских общественных центров, что рассматривалось автором ранее [2].

3. Анализ градостроительного размещения еврейских общинных центров, рассматривающий характер обеспеченности жилых районов различными функциями и параметры пешеходной доступности таких центров.

4. Анализ семиотики архитектурного образа еврейских общинных центров, позволяющий выявить подходы к формообразованию, выбору строительных и отделочных материалов.

Основная часть.

Анализ этапов развития архитектурной типологии еврейских общинных центров. Первым этапом (прото-периодом) формирования типологии еврейского общинного центра является эпоха передвижного богослужения. Для первых богослужений использовалась легкоразборная конструкция — *мишкан* (др.-евр. מִשְׁכָּן, «обиталище; местопребывание», то же, что др.-греч. σκηνή, скиния, «шатёр; палатка») или *охэл моэд* (др.-евр. מוֹעֵד אֶהֱל, «шатёр свидетельства»), подробно описанная в Торе (книга *Шмот* (др.-евр. שְׁמוֹת — «Вот имена...») – главы 25–31, 35–40). Шатёр *мишкана* представлял собой каркас из деревянных досок, обложенных золотом, покрытый четырьмя покрывалами из виссона. Его устройство позволяло разбирать всю конструкцию на части, пригодные для переноски. Шатёр скинии размещался во дворе, в котором помимо шатра находился также жертвенник (рис. 2).

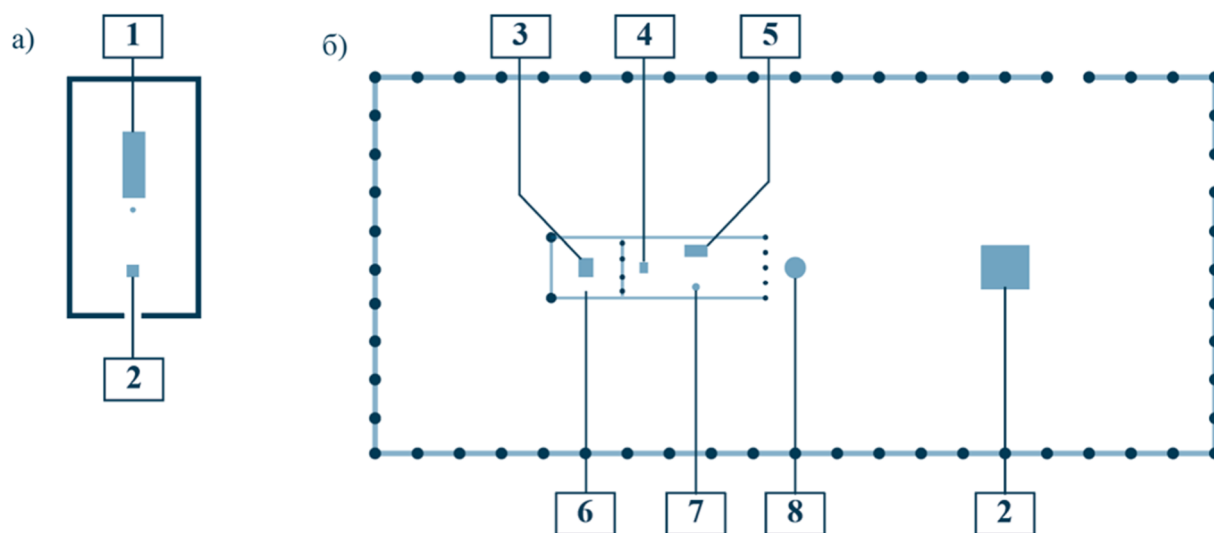


Рис. 2. Планировочная организация ЕОЦ эпохи передвижного богослужения:

а) схема, б) план. Обозначения: 1 – *мишкан*, 2 – жертвенник, 3 – ковчег завета, 4 – жертвенник курения, 5 – *шкульхан* (ивр. стол хлебов), 6 – святая святых, 7 – *менора* (ивр. светильник), 8 – умывальник

Эпоха храмовой архитектуры. Выделяют периоды Первого храма (950–586 гг. до н. э.) и Второго храма (516 г. до н. э. – 70 г.). Пространственная организация храмового комплекса в целом развивает планировочную схему прото-периода. В общей композиции комплекса воспроизводится соосное расположение жертвенника и святилища, к дворовой части добавляются вспомогательные помещения. Двор получил разделение на внешний и внутренний (рис. 3). В плане здание Храма было продолговатой формы и состо-

яло из трёх смежных помещений одинаковой ширины — притвора (*улам* — др.-евр. אֹלוֹם), зала (*хейха* — др.-евр. הֵיחַל или *кодеш* — др.-евр. קֹדֶשׁ) и святая святых (*давир* — др.-евр. דְבִיר или *кодеш а-кодашим* — др.-евр. הַקֹּדֶשִׁים קֹדֶשׁ). В период Второго храма также выделяется *эзрат нашим* (др.-евр. נְשִׂים עֹזֶרֶת — «женский двор»).

Эпоха синагогальной архитектуры. С началом проживания евреев в диаспоре вне территории Израиля получил развитие тип молитвенного дома, получивший название синагоги. Конструктивные и художественные решения архитектуры

синагог не имели ярко выраженной национальной идентичности и часто соответствовали окружению [12]. При этом значительная часть элементов архитектурного решения синагоги уходила корнями в еврейскую мысль и текстуальную культуру. В архитектуре синагог также нашли отражение детали основанных на книге пророка

Йехезкела графических реконструкций архитектуры Храма, выполненных Хуаном Баутиста Вильяльпандо в 1604 г., Кристианом ван Адрихом в 1584 г. и др. [13, 14]. Таким образом, архитектура синагог развивалась одновременно независимо и параллельно тенденциям в европейской архитектуре [15].

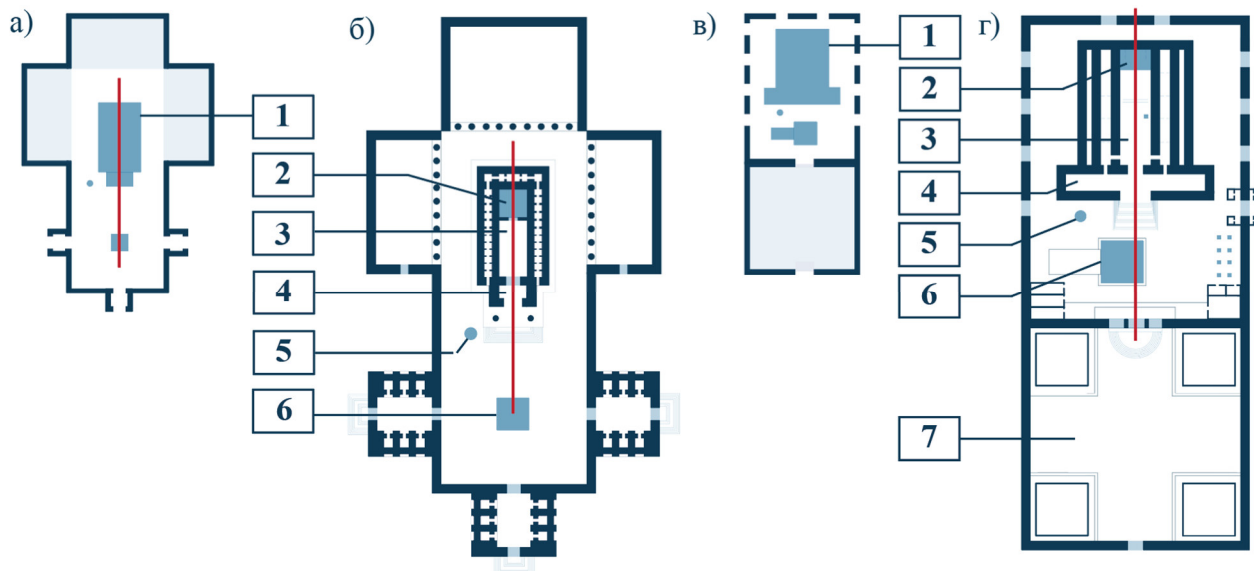


Рис. 3. Планировочная организация ЕОЦ эпохи храмовой архитектуры:

а) схема ЕОЦ периода Первого храма, б) то же, план; в) схема ЕОЦ периода Второго храма, г) то же, план. Обозначения: 1 – святилище, 2 – святая святых, 3 – зал, 4 – притвор, 5 – сосуд омовения, 6 – жертвенник; 7 – женский двор

Синтезируя архитектурные решения различных планировочных типов ЕОЦ синагогального периода в общую планировочную схему (рис. 4), можно выделить следующие основополагающие элементы построения молитвенного зала:

- *бима* (др.-евр. בימה, «сцена») — стол для публичного чтения свитка Торы,
- *арон-кодеш* (др.-евр. ארון הקודש, «Ковчег Святыни») — хранилище для свитков Торы,
- *эзрат-нашим* (др.-евр. עזרת הנשים, «женский двор») – отделение для женщин, выполнявшееся в виде притвора или балкона молитвенного зала.

Таким образом, прослеживается преемственное развитие планировочной структуры синагоги, берущее начало от канонов построения *Мишкана*, закреплённых в Торе, к архитектуре Храма, описанной в книге пророка Йехезкела, и далее к архитектуре синагогального периода. Планировочная композиция выстраивается по оси сакрального блока религиозной зоны, развиваясь от оси прото-периода «святая святых – жертвенник», получившей позднее в период синагогальной архитектуры трактовку как ось «*бима – арон-кодеш*» (рис. 5).

Градостроительное размещение. Современная структура градостроительного размещения ЕОЦ свидетельствует о тяготении объектов

еврейской общинной деятельности к кварталам исторического размещения синагог. При этом часто не обеспечивается пешеходная доступность молитвенных залов ЕОЦ для членов еврейской общины, проживающих в отделении от центральных районов.

Анализ размещения ЕОЦ в Санкт-Петербурге показывает, что более половины жилых районов города не обеспечены ЕОЦ в пешеходной доступности (рис. 6), что не отвечает потребностям еврейской общины в посещении молитвенного зала еврейского общинного центра в религиозные праздничные дни и в *шаббат* (ивр. שבת, «покоился, прекратил деятельность» – седьмой день недели в иудаизме, в который Тора предписывает евреям воздерживаться от работы). Необходимость обеспечения именно пешеходной доступности молитвенного зала обусловлена религиозными предписаниями, запрещающими использование транспорта в *шаббат*. Если принять допущение, что места проживания членов еврейской общины не могут быть полностью обусловлены наличием рядом еврейского центра, то становится очевидно, что крупные жилые массивы на юге и севере города не обеспечены еврейскими общинными центрами.

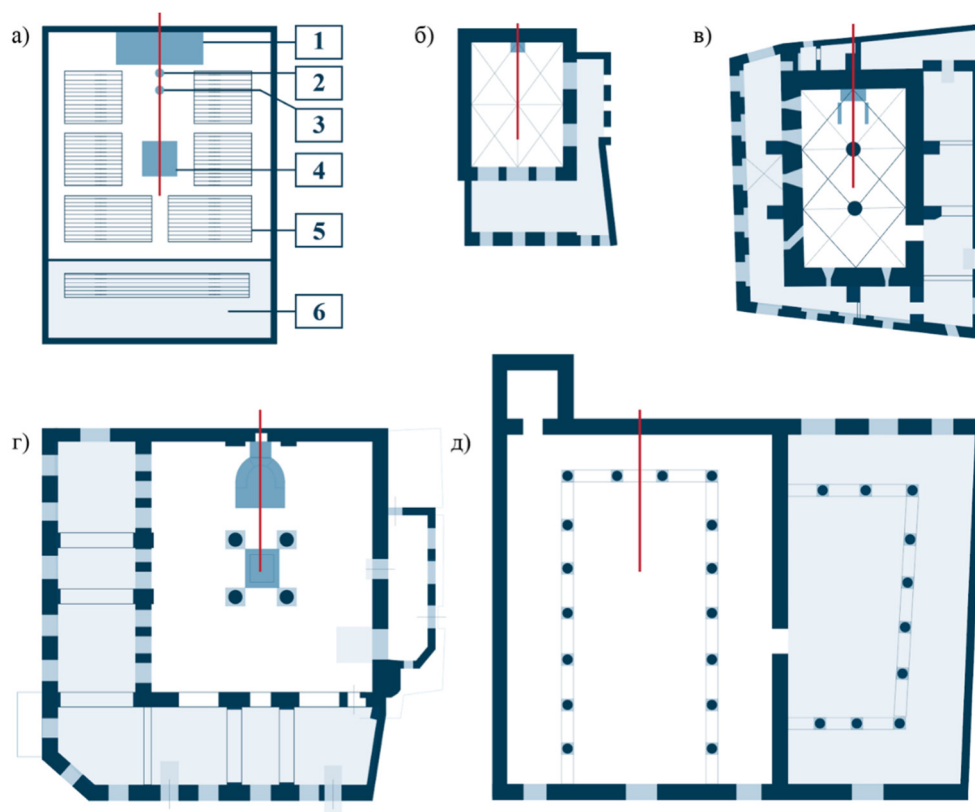


Рис. 4. Планировочная организация ЕОЦ эпохи синагогальной архитектуры:
 а) обобщённая схема, б) бесстолпный тип (синагога Нахмановича) в) двухнефный (двух-, трехстолпный) тип (Староновая синагога в Праге), г) девятипольный (четырёхстолпный) тип (синагога в Вильно), д) базиликальный тип (Галилейская синагога в Тель Хум).

Обозначения: 1 – *арон кодеш*, 2 – *нер тамид*, 3 – *менора*, 4 – *бима*, 5 – сидения, 6 – *эзрат нашим*

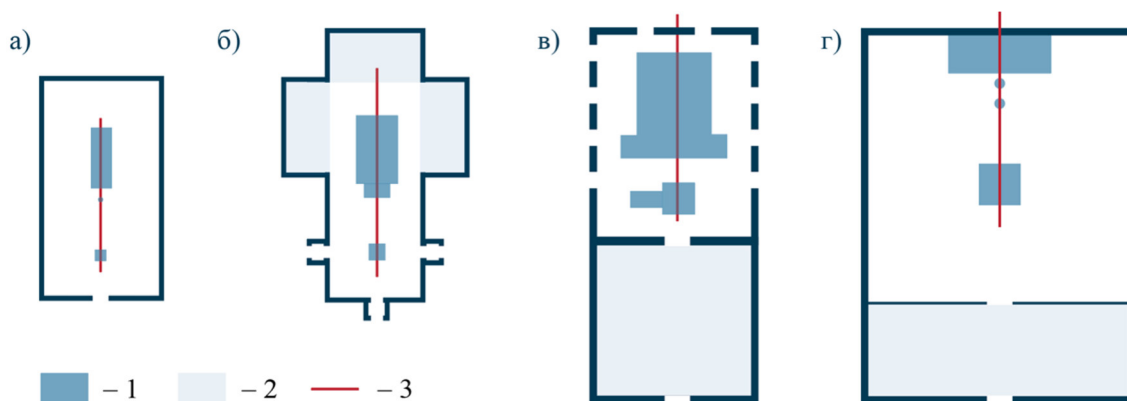


Рис. 5. Развитие функциональной организации ЕОЦ:
 а) прото-период, б) период Первого храма, б) период Второго храма, г) период синагогальной архитектуры.
 Обозначения: 1 – религиозная зона, 2 – женский двор, 3 – композиционная ось «*бима – арон-кодеш*»

Для таких районов необходимо подобрать территорию для размещения ЕОЦ, разработать требования по его функциональному составу и вместимости, предложить варианты объёмно-планировочного решения.

Семиотика архитектурного образа еврейского общинного центра. Объёмно-планировочное решение неразрывно связано с национальной идентичностью и семиотикой архитектурного образа, выраженных в экстерьере и интерьере [11]. Тематические исследования показывают общую тенденцию к абстрактному религиозному

символизму при формулировании нового еврейско-национального визуального канона [19].

Достаточно дискуссионным и многоликим в настоящее время является вопрос идентичности в архитектуре еврейских общинных центров, по-разному трактуемый исследователями данного вопроса. Более того, характер архитектурного решения может иметь и философский аспект поощрения ассимиляции – смотреть в будущее, а не концентрироваться на ужасах прошлого. Этот подход часто встречается в синагогах, построен-

ных в период послевоенной эмиграции в Соединённые Штаты Америки, в новых модернистских синагогах Германии, построенных по модернистским принципам со слабой связью с прошлым. Например, новая синагога в Штутгарте и Еврейский общинный центр в Западном Берлине были спроектированы в современном стиле, но включали в себя остатки руин исторических зданий [7].

Современный архитектурный модернизм и хай-тек с их отказом от историзма и его целью создания универсалистских форм с использованием современных материалов, таких как стекло и сталь, оставлял мало места для выражения еврейской этнической принадлежности или религии.

Это могут быть структурные элементы, такие как план, основанный на шестиконечной звезде, стены в форме скрижалей с Десятью заповедями (как они традиционно представляются) или буквы еврейского алфавита. Он также может включать такие элементы, как надписи из Горы или материалы, напоминающие Иерусалимский известняк.

Особенно интересна трактовка семиотического аспекта архитектурного решения еврейского общинного центра в контексте литургических еврейских текстов. Исследования показывают прямую связь между системой пропорционирования элементов синагог и отдельными стихами молитв, основанную на натуральных обследованиях и *гематрическом* анализе [20].

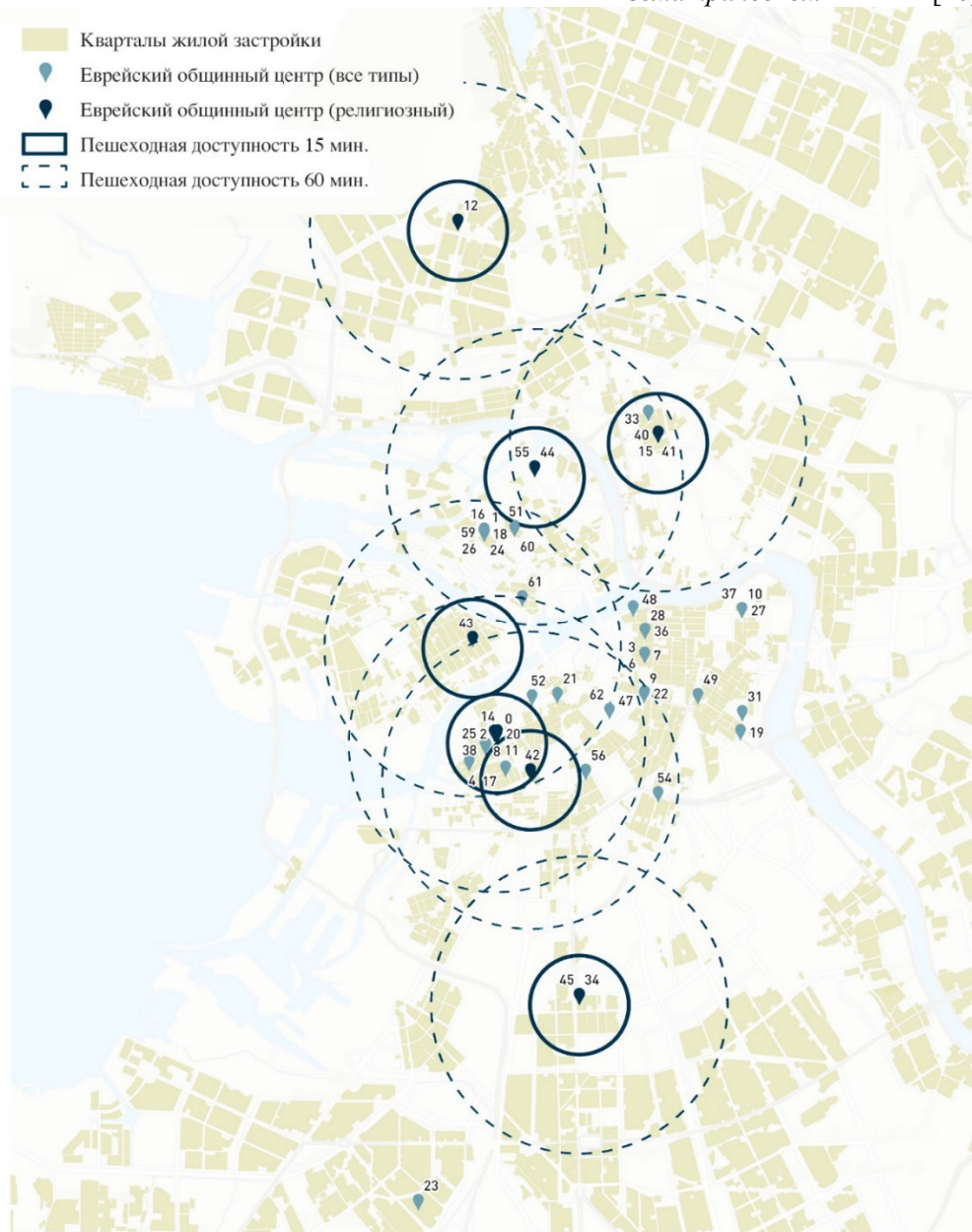


Рис. 6. Размещение и пешеходная доступность ЕОЦ в Санкт-Петербурге

Гематрия (ивр. גימטריה) – особый вид мистцизма букв, укоренившийся в еврейском языке (в иврите возможна буквенная запись чисел, в чём-

то напоминающая римский способ записи). Метод *гематрии* предполагает, что буквы в слове понимаются как графические знаки чисел.

В проведённых в настоящее время гематрических исследованиях показан лингвистически бинарный характер синагогальной архитектуры, коренящийся в оппозиции экстерьера и интерьера. Так выражения, относящиеся к изгнанию и ностальгии по храму и Иерусалиму, находятся чаще во внешних измерениях (размерном плане экстерьера), тогда как во внутренних измерениях интерьера мы встречаем выражения, восхваляющие Б-га [8].

По аспектам семиотики архитектурных образов еврейских общинных центров автором готовится отдельная статья, раскрывающая современные подходы к национальной идентичности.

Классификация еврейских общинных центров на современном этапе. В зданиях ЕОЦ находит отражение современная общемировая тенденция к усилению принципов полифункциональности общественных зданий [22]. Так, среди ЕОЦ, построенных в период с 1990 года прослеживается преобладание многофункционального типа таких зданий.

В зависимости от локальных функциональных потребностей общины, еврейский общинный центр может состоять из различных функционально-планировочных компонентов (ФПК) – групп помещений, обеспечивающих выполнение определённого функционального процесса (сервисного обслуживания, досуга и др.).

В исследовании выделяются следующие ФПК:

1. Религиозный. Включает помещения для проведения синагогальной службы, традиционных праздников, церемонии бракосочетания, трапезы, совершения омовения и др.

2. Учебно-воспитательный. Включает помещения для размещения организаций образования: учебных классов, кабинетов, помещения физкультурно-оздоровительного и культурно-досугового назначения.

3. Культурно-просветительный. Включает выставочные залы, аудитории, библиотеки, читальные залы, помещения для регистрации, изучения, реставрации и складирования экспонатов.

4. Гостиничный. Включает номера, общественные помещения для проживающих, сервисные и технические помещения гостиничного обслуживания.

5. Административный. Включает помещения предприятий общественного питания, розничной торговли и сервисного обслуживания, гардеробные, а также административные, офисные и служебно-бытовые помещения.

В диссертационном исследовании, послужившем основой настоящей статьи, проведена сводная классификация зданий таких центров, учитывающая совокупность выявленных при анализе примеров реализации ЕОЦ признаков (по доминированию функционально-планировочного компонента, по величине центра, по объёмно-пространственным решениям).

Классификация по функциональному признаку определяется спецификой роли центра в социально-религиозной деятельности еврейской общины, и, как следствие, доминирующему ФПК: образовательный, просветительский, экспозиционный, светский, религиозный (монофункциональный).

В отличие от зданий мусульманских и православных центров, преобладающим направлением в проектировании которых является историзм [23], большинство рассматриваемых в классификации современных еврейских центров соответствуют архитектуре своего времени (рис. 7).

В классификации по объёмно-пространственным решениям выделяются следующие типы планировочного решения: зальный, павильонный, анфиладный, коридорный. Как показывает анализ, для разных ФПК ЕОЦ будут характерны различные планировочные решения (табл. 1), обусловленные спецификой протекающих в них функциональных процессов.



Рис. 7. Классификация ЕОЦ по принципу доминирования функционального компонента:

1) культурно-просветительский², 2) учебно-воспитательный³, 3) религиозный⁴, 4) административный⁵

² Источник: <https://www.dezeen.com/2021/07/01/manchester-jewish-museum-citizens-design-bureau/>

³ Источник: <https://www.dezeen.com/2011/04/29/jewish-community-centre-mainz-by-manuel-herz-architects/>,

⁴ Источник: <https://www.archdaily.com/198818/>

⁵ Источник: <https://archi.ru/projects/russia/5023/zdanie-evreiskogo-sankt-peterburgskogo-obschinnogo-doma-esod>

Таблица 1

Классификация ЕОЦ по характеру планировочного решения

№ п/п	Планировочное решение	Соответствие доминирующему функциональному компоненту			
		Культурно-просветительский	Учебно-воспитательный	Религиозный	Административный
1.	Зальное	да	—	да	—
2.	Павильонное	да	—	да	—
3.	Анфиладное	да	—	—	—
4.	Коридорное	—	да	—	да
5.	Встроенное	—	да	да	да
6.	Встроенно-пристроенное	—	да	да	да
7.	Пристроенное	да	—	—	—

Выводы.

1. В результате комплексного анализа зарубежного и отечественного опыта проектирования и реализации зданий еврейских общинных центров на современном этапе, а также основных исторических этапов развития культовой архитектуры иудаизма, определены тенденции преемственного развития их функционально-планировочной структуры.

2. Традиционный функциональный состав синагоги претерпевает изменения в результате противоречий между исторически сложившейся архитектурно-планировочной структуре синагог и современных потребностях их функциональной организации.

3. Классификация современных еврейских общинных центров отражает их полифункциональность и различный характер объёмно-планировочного решения в зависимости от доминирующей функции.

4. Необходима разработка рекомендаций по выбору рациональных архитектурно-планировочных решений еврейских общинных центров, выраженных в требованиях к функциональной организации и составу основных групп помещений и сформулированных с учётом преемственности национальных традиций, а также градостроительных требований к размещению ЕОЦ в городской структуре.

5. Видится перспективным направление исследований, расширяющее семиотический анализ синагогальной архитектуры и формирующее на его основе уникальную идентичность дизайна экстерьера и интерьера еврейских общинных центров.

БИБЛИОГРАФИЧЕСКИЙ СПИСОК

1. De Wildt K., Radermacher M., Krech V., Löffler B., & Sonne W. Transformations of «Sacredness in Stone»: Religious Architecture in Urban Space in 21st Century Germany — New Perspectives in the Study of Religious Architecture // *Religions*. 2019. Vol. 10. № 11. 602. doi:10.3390/rel10110602.

2. Холуянова Е.О., Супранович В.М. Объёмно-планировочные решения современных еврейских общинных центров // *Современные подходы и методики научно-исследовательской работы в архитектуре: Сборник научных трудов по результатам I и II Круглых столов за 2020-2021 годы*. Санкт-Петербург: Санкт-Петербургский государственный архитектурно-строительный университет, 2021. С. 25–35.

3. Two Hundred Years of American Synagogue Architecture. In: *Catalog of Catalogs Online: A Bibliography of Temporary Exhibition Catalogs Since 1876 that Contain Items of Judaica*. doi:http://dx.doi.org/10.1163/9789004444522_COCO_CC0548.

4. Weissbach L.S. The Architecture of the Bimah in American Synagogues: Framing the Ritual // *American Jewish History*. 2003. Vol. 91. № 1. Pp. 29–51.

5. Borovnjak D. Synagogues in Recent Serbian Architecture // *Serbian Studies: Journal of the North American Society for Serbian Studies*. 2017. Vol. 28 № 1-2, Pp. 127–155. doi:10.1353/ser.2017.0010.

6. Kalmar I.D. Moorish Style: Orientalism, the Jews, and Synagogue Architecture // *Jewish Social Studies*. 2001. Vol. 7. № 3. Pp. 68–100. doi:10.1353/jss.2001.0011.

7. Rosenfeld G.D. Between Memory and Normalcy: Synagogue Architecture in Postwar Germany. In: J. H. Geller & L. Morris (Eds.), *Three-Way*

Street: Jews, Germans, and the Transnational, University of Michigan Press, 2016. Pp. 277–301.

8. Michalski M. Gematria, geometria i inne fenomeny w architekturze judaizmu. Oficyna Wydawnicza Politechniki Wrocławskiej, 2020. doi:10.37190/mmichalski2020

9. Белинцева И.В. Новая Синагога в Кенигсберге: к проблеме восстановления здания в современном Калининграде // Архитектурное наследство. 2007. № 47. С. 243–252.

10. Косенкова Е.В. Особенности реконструкции культовых сооружений на примере новой синагоги Synagogenplatz в г. Майнц (Германия) // Научный альманах. 2019. № 4-3 (54). С. 241–243.

11. Косенкова Е.В. К вопросу о реновации культовых сооружений г. Самары // Научный альманах. 2020. № 10-1 (72). С. 128–130.

12. Kadish S. Constructing Identity: Anglo-Jewry and Synagogue Architecture // Architectural History. 2002. Vol. 45. Pp. 386–408. doi:10.2307/1568790.

13. Kravtsov S. R. Juan Bautista Villalpando and Sacred Architecture in the Seventeenth Century // Journal of the Society of Architectural Historians. 2005. Vol. 64, № 3, Pp. 312–339.

14. Michalski M. Templum Hierosolymitanum – sacred architecture and the Solomon order // Architectus. 2019 Vol. 4. № 60. Pp. 23–36.

15. Michalski M. Architektura judaizmu – Wybrane aspekty zagadnienia na przykładach zachowanych synagog z XVII i XVIII w. z terenu obecnej Polski, praca doktorska, WA Politechniki Wrocław. 2015.

16. Seligman J. Between Yerushalayim DeLita and Jerusalem – The Memorial Inscription from the Bimah of the Great Synagogue of Vilna // Arts. 2020. Vol. 9. 46. doi:10.3390/arts9020046.

17. Kravtsov S.R. Synagogue Architecture of Latvia between Archeology and Eschatology // Arts. 2019. Vol. 8. 99. https://doi.org/10.3390/arts8030099.

18. Weissbach L.S. Buildings Fraught with Meaning: An Introduction to a Special Issue on Synagogue Architecture in Context // Jewish History. 2010. Vol. 25. № 1. Pp. 1–11. doi:10.1007/s10835-010-9125-8.

19. Simhony N. Exceptionally Jewish: Israeli Synagogue Architecture in the 1960s and 1970s // Arts. 2020. Vol. 9. 21. doi:10.3390/arts9010021.

20. Michalski M. Tikkun Chatzot – semiotics of synagogues on the example of the synagogue in Siemiatycze // Architectus. 2021. Vol. 65. № 1. Pp. 3–10. doi:10.37190/arc210101.

21. Еремеева А.Ф. Общественные пространства в структуре многофункционального комплекса: современные тенденции организации // Вестник гражданских инженеров. 2020. № 4 (81). С. 5–12. doi:10.23968/1999-5571-2020-17-4-5-12.

22. Косенкова Н.А., Демирова М.А., Косенкова Е. В. Анализ мирового опыта проектирования духовно-просветительских центров исламской культуры // Градостроительство и архитектура. 2020. Т. 10. № 4 (41). С. 144–151. doi:10.17673/Vestnik.2020.04.17.

Информация об авторах

Холуянова Екатерина Олеговна, аспирант кафедры архитектурного проектирования. E-mail: ekholuyanova@gmail.com. Санкт-Петербургский государственный архитектурно-строительный университет. Россия, 190005, г. Санкт-Петербург, 2-я Красноармейская ул., д.4.

Поступила 17.01.2022 г.

© Холуянова Е.О., 2022

Kholuyanova E.O.

Saint Petersburg State University of Architecture and Civil Engineering

**E-mail: ekholuyanova@gmail.com*

TRENDS IN THE DEVELOPMENT OF ARCHITECTURAL TYPOLOGY OF JEWISH COMMUNITY CENTERS

Abstract. *The article discusses the analysis of trends in the development of the architectural typology of Jewish community centers, substantiates the topicality of its study. The stages of development of architectural typology are described, based on graphic-analytical schemes of planning decisions of historical types of Jewish community centers. Conclusions are drawn about the continuity of the functional planning organization of the religious functional planning component of Jewish community centers. The conclusions of the analysis of experience in the implementation of Jewish centers are presented. It reveals the main factors influencing the formation of space-planning solutions. The nature of the town-planning placement and walking distance of*

Jewish community centers in St. Petersburg is considered. Based on the analysis of foreign and domestic experience in the design and implementation of such buildings at the present stage, the features of the functional and spatial organization of Jewish community centers are identified, and the principles of a consolidated classification of such buildings are formulated. It is shown that there is a relationship between the dominant functional and planning component of the Jewish community center and the nature of its planning organization. Approaches to the consideration of the construction of the architectural image of the Jewish community center from the point of view of morphology and semiotics are briefly outlined. Promising areas of research are formulated that reveal national identity through the semiotics of the architectural image of the Jewish community center.

Keywords: Jewish community center, synagogue, building typology, spatial organization, functional zoning, national identity.

REFERENCES

1. De Wildt K., Radermacher M., Krech V., Löffler B., & Sonne W. Transformations of “Sacredness in Stone”: Religious Architecture in Urban Space in 21st Century Germany — New Perspectives in the Study of Religious Architecture. *Religions*, 2019. Vol. 10. No. 11. P. 602. doi:10.3390/rel10110602
2. Kholuyanova E. O. Space-planning decisions of modern Jewish community centers [Ob'emno-planirovochnye resheniya sovremennyh evrejskikh obshchinnyyh centrov]. *Sovremennye podhody i metodiki nauchno-issledovatel'skoj raboty v arhitekture: Sbornik nauchnyh trudov po rezul'tatam I i II Kruglyh stolov za 2020–2021 gody. Sankt-Peterburg: Sankt-Peterburgskij gosudarstvennyj arhitekturno-stroitel'nyj universitet*, 2021. Pp. 25–35. (rus)
3. Two Hundred Years of American Synagogue Architecture. In: *Catalog of Catalogs Online: A Bibliography of Temporary Exhibition Catalogs Since 1876 that Contain Items of Judaica*. doi:http://dx.doi.org/10.1163/9789004444522_COCO_CC0548
4. Weissbach L.S. The Architecture of the Bimah in American Synagogues: Framing the Ritual. *American Jewish History*, 2003. Vol. 91. No. 1. Pp. 29–51.
5. Borovnjak D. Synagogues in Recent Serbian Architecture. *Serbian Studies: Journal of the North American Society for Serbian Studies*, 2017. Vol. 28. No. 1–2. Pp. 127–155. doi:10.1353/ser.2017.0010
6. Kalmar I.D. Moorish Style: Orientalism, the Jews, and Synagogue Architecture. *Jewish Social Studies*, 2001. Vol. 7. No. 3. Pp. 68–100. doi:10.1353/jss.2001.0011
7. Rosenfeld G.D. Between Memory and Normalcy: Synagogue Architecture in Postwar Germany. In: J. H. Geller & L. Morris (Eds.), *Three-Way Street: Jews, Germans, and the Transnational*, University of Michigan Press, 2016. Pp. 277–301.
8. Michalski M. Gematry geometry and other phenomena in the architecture of Judaism [Gematria, geometria i inne fenomeny w architekturze judaizmu]. *Oficyna Wydawnicza Politechniki Wroclawskiej*, 2020. DOI: 10.37190/mmichalski2020 (pl)
9. Belinceva I.V. New Synagogue in Koenigsberg: to the problem of building restoration in modern Kaliningrad [Novaya Sinagoga v Kenigsberge: k probleme vosstanovleniya zdaniya v sovremennom Kaliningrade]. *Arhitekturnoe nasledstvo*. 2007. No. 47. Pp. 243–252. (rus)
10. Kosenkova E.V. Features of the reconstruction of religious buildings on the example of the new synagogue Synagogenplatz in Mainz (Germany) [Osobennosti rekonstrukcii kul'tovyh sooruzhenij na primere novej sinagogi Synagogenplatz v g. Majnc (Germaniya)]. *Nauchnyj al'manah*. 2019. No. 4–3(54). Pp. 241–243. (rus)
11. Kosenkova E.V. On the issue of renovation of religious buildings in Samara. [K voprosu o renovacii kul'tovyh sooruzhenij g. Samary]. *Nauchnyj al'manah*. 2020. No. 10–1(72). Pp. 128–130. (rus)
12. Kadish S. Constructing Identity: Anglo-Jewry and Synagogue Architecture. *Architectural History*, 2002. Vol. 45. Pp. 386–408. doi:10.2307/1568790
13. Kravtsov S.R. Juan Bautista Villalpando and Sacred Architecture in the Seventeenth Century. *Journal of the Society of Architectural Historians*. 2005. Vol. 64. No. 3. Pp. 312–339.
14. Michalski M. Templum Hierosolymitanum – sacred architecture and the Solomon order. *Architectus*, 2019. Vol. 4. No. 60. Pp. 23–36. doi:10.37190/arc190402
15. Michalski M. Architektura judaizmu — Wybrane aspekty zagadnienia na przykładach zachowanych synagog z XVII i XVIII w. z terenu obecnej Polski, praca doktorska, WA Politechniki Wrocław. 2015.
16. Seligman J. Between Yerushalayim DeLita and Jerusalem – The Memorial Inscription from the Bimah of the Great Synagogue of Vilna. *Arts*, 2020. Vol. 9. No. 2. 46. doi:10.3390/arts9020046
17. Kravtsov S.R. Synagogue Architecture of Latvia between Archeology and Eschatology.

Arts. 2019. Vol. 8. No. 3. P. 99. <https://doi.org/10.3390/arts8030099>

18. Weissbach L. S. Buildings Fraught with Meaning: An Introduction to a Special Issue on Synagogue Architecture in Context. *Jewish History*. 2010. Vol. 25. No. 1. Pp. 1–11. doi:10.1007/s10835-010-9125-8

19. Simhony N. Exceptionally Jewish: Israeli Synagogue Architecture in the 1960s and 1970s. *Arts*. 2020. Vol. 9. 21. doi:10.3390/arts9010021

20. Michalski M. Tikkun Chatzot — semiotics of synagogues on the example of the synagogue in Siemiatycze. *Architectus*, 2021. Vol. 65. No. 1. Pp. 3–10. doi:10.37190/arc210101

21. Eremeeva, A.F. Public spaces in the structure of a multifunctional complex: current trends in organization [Obshchestvennye prostranstva v strukture mnogofunkcional'nogo kompleksa: sovremennye tendencii organizacii]. *Bulletin of Civil Engineers*, 2020. No. 4(81). Pp. 5–12. (rus) doi:10.23968/1999-5571-2020-17-4-5-12

22. Kosenkova N. A. Analysis of the world experience in designing spiritual and educational centers of Islamic culture [Analiz mirovogo opyta proektirovaniya duhovno-prosvetitel'skih centrov islamskoj kul'tury]. *Urban construction and architecture*. 2020. Vol. 10. No. 4 (41). Pp. 144–151. (rus) doi:10.17673/Vestnik.2020.04.17.

Information about the authors

Kholuyanova, Ekaterina O. Postgraduate student. E-mail: ekholuyanova@gmail.com. Saint Petersburg State University of Architecture and Civil Engineering. Russia, 190005, Saint Petersburg, Vtoraya Krasnoarmeiskaya, 4.

Received 17.01.2022

Для цитирования:

Холуянова Е.О. Тенденции развития архитектурной типологии еврейских общинных центров // Вестник БГТУ им. В.Г. Шухова. 2022. № 7. С. 44–54. DOI: 10.34031/2071-7318-2022-7-7-44-54

For citation:

Kholuyanova E.O. Trends in the development of architectural typology of jewish community centers. *Bulletin of BSTU named after V.G. Shukhov*. 2022. No. 7. Pp. 44–54. DOI: 10.34031/2071-7318-2022-7-7-44-54