

DOI: 10.34031/2071-7318-2021-6-11-89-96

Савельева Н.В.

Нижегородский государственный архитектурно-строительный университет

E-mail: natasha_barkova@inbox.ru

ИСТОРИКО-АРХИТЕКТУРНЫЙ АНАЛИЗ КОМПЛЕКСА ДОРЕВОЛЮЦИОННОЙ ПРОМЫШЛЕННОЙ УСАДЬБЫ РЯБЧИКОВЫХ В Г. ИВАНОВО

Аннотация. В статье представлен историко-архитектурный анализ дореволюционной текстильной промышленной усадьбы Рябчиковых г. Иваново. Усадьба выявлена автором в процессе исследования дореволюционных промышленных усадеб города, она не была исследована ранее, не упоминалась в краеведческой и научно-исследовательской литературе. Усадьба Рябчиковых являлась одним из четырнадцати сохранившихся комплексов дореволюционной производственно-жилой архитектуры, не включенных в региональный реестр объектов культурного наследия. Для ее включения и возможного перспективного сохранения были проведены натурные, визуальные и фото фиксационные обследования, историко-архивные, библиографические изыскания, архитектурный и культурологический анализы. На основании полученных данных выявлены исторические границы и сохранившиеся постройки владения, указано их функциональное назначение, проведена датировка строений. Изучено соответствие функционально-планировочной структуры комплекса выявленным архивным документам, определена степень сохранности комплекса. Проанализированы пути архитектурно-планировочного и объемно-пространственного преобразования усадьбы в XIX-конце XX вв. Показаны особенности архитектурно-стилевого решения строений. Выполнена прорись плана, графические проекции фасадов строений. По совокупности выявленных и перечисленных историко-архитектурных особенностей определено, что дореволюционная промышленная усадьба Рябчиковых обладает признаками объекта культурного наследия и нуждается в комплексном сохранении.

Ключевые слова: промышленная усадьба, текстильный, производственный корпус, архитектурно-стилевые особенности, комплекс, Иваново.

Введение. В череде старинных поселений страны особый научный интерес вызывают малые провинциальные города, ставшие на рубеже XX в. крупнейшими промышленными центрами.

Иваново (до 1871 г. – село Иваново, с 1871 по 1932 гг. – город Иваново-Вознесенск) – по степени развитости текстильного производства и торговли в конце XIX в. считался современниками «русским Манчестером». Иваново-Вознесенск стал городом, в котором текстильная отрасль была основой хозяйственно-бытового и социального уклада крепостного крестьянства [1]. Преобладающим типом владения была промышленная усадьба.

Дореволюционные промышленные усадьбы являются одними из самых ценных и наиболее подверженных утрате региональных историко-культурных памятников города. Из 160 комплексов начала XX в. сохранилось не более 46. Каждая из сохранившихся усадеб нуждается в целостном системном изучении.

Теоретическую основу исследования формируют фундаментальные труды по теории и истории архитектуры России С.С. Айдаровой, А.И. Власюка, А.Л. Гельфонд, И.Э. Грабаря, Л.В. Даля, Е.И. Кириченко, А.В. Лисицыной, М.В. Нащокиной, Г.Г. Нугмановой, А.А. Худина, С.М. Шумилкина, М.С. Штиглиц, Е.Г. Щеболевой и других, а также узконаправленные российские и

зарубежные научные исследования дореволюционной застройки [2-7]. Комплексное исследование архитектуры промышленных усадеб второй половины XIX-начала XX вв. г. Иваново-Вознесенска освещены в статьях и кандидатской диссертации автора. Источниковедческой базой исследования являются архивные документы государственного архива Ивановской области и ивановского историко-культурного музея имени Бурылина.

В отличие от обобщающих общетеоретических изысканий, историко-архитектурный анализ имеет прикладное научное значение, так как представляет собой специализированное исследование, обязательное при постановке на охрану объекта региональным органом охраны наследия, его паспортизации и составлении проекта реставрационных работ. В условиях ускоренной утраты дореволюционного наследия, данный вариант изучения и сохранения мало известных и не отмеченных ранее памятников показал высокую эффективность: с 2019 г. автором был проведен историко-архитектурный анализ 8 объектов усадеб города, ставший основанием для их включения в перечень объектов культурного наследия. Шесть промышленных усадеб были включены в виде комплексов (ансамблей). Данное обстоятельство особенно важно, т.к. позволяет со-

хранить максимальное «пятно» подлинной историко-культурной среды и исключить на его территории современную точечную застройку.

Проведение историко-архитектурного анализа сохранившихся объектов дореволюционной архитектуры, в особенности, региональных памятников, является одной из важных практических задач современной архитектурной науки, реализация которой осложнена утратой значительного пласта этого наследия и необходимостью проведения глубоких архивных изысканий. Ввиду узкой направленности, малой востребованности, отсутствия государственного и частного финансирования данная работа в России почти не проводится. Однако, в долгосрочной перспективе, она видится особенно важной для провинциальных городов, подвергающихся мало регулируемым архитектурно-градостроительным изменениям исторической застройки и ускоренно теряющих характерную историко-культурную региональную идентичность. Качественно проведенное исследование становится основой для рассмотрения вопроса о возможном включении выявленного объекта в реестр объектов культурного наследия и его сохранения, также, каталогизации, систематизации и фиксации памятника в научно-просветительской литературе, являющейся, часто, единственным достоверным источником об уходящем наследии.

Объект исследования – промышленная усадьба Рябчиковых второй половины XIX-начала XX вв. г. Иваново.

Цель исследования – определение историко-культурной ценности объекта с точки зрения истории, архитектуры, градостроительства, искусства, науки и техники, эстетики, этнологии, антропологии, социальной культуры.

Задачи исследования выявление ранее не изученного комплекса промышленной усадьбы Рябчиковых второй половины XIX – начала XX вв.; определение исторических границ и состава строений, степени архитектурно-планировочной сохранности на период исследования; изучение архитектурно-планировочных преобразований комплекса; проведение архитектурно-стилевого анализа строений усадьбы; определение наличия у комплекса усадьбы признаков объекта культурного наследия.

Методика. Историко-архитектурный анализ дореволюционной промышленной усадьбы Рябчиковых выполнен в соответствии с процессуальным порядком проведения работ по выявлению объектов, обладающих признаками объек-

тов культурного наследия, утвержденным Приказом Министерства культуры РФ № 1905, для формирования заявления в региональный орган охраны объектов культурного наследия и рассмотрения им возможности включения данного объекта в реестр объектов культурного наследия региона в виде ансамбля (комплекса).

Основная часть. Дореволюционная купеческая промышленная усадьба Рябчиковых располагается на одной из старинных улиц исторической части г. Иваново. На плане дореволюционного Иваново-Вознесенска начала XX в. показано, что это было крупное владение площадью 4 га, расположенное на близком к прямоугольному участке. Усадьба занимала угловое положение в квартале № 49 с выходом на 3 улицы: 1-ю Ильинскую, Пятницкую-Сенную, Рождественскую (Багаева, внутриквартальный переулок, Красной Армии, соответственно) [8]. Согласно статистическим материалам фондов Ивановского государственного музея промышленности и искусства (ИГИКМ им. Бурылина), усадьба возникла на указанном участке в период с 1802 по 1832 гг. и ранее принадлежала крепостному крестьянину И.В. Корунову, производившему на территории миткаль – суровое хлопчатобумажное полотно [9–10].

Так как данных о планировочном построении усадьбы до последней четверти XIX в. обнаружено не было, ее исследование проводилось на основании выявленных архивных материалов конца XIX-начала XX вв.

Функционально-планировочная структура комплекса усадьбы имела характерное промышленной усадьбе построение из двух блоков зон – жилого блока, состоявшего из строений жилого, служебного и хозяйственного назначения, обращенного на ул. Багаева, и примыкавшего к ней производственного блока, расположенного в глубине участка позади жилого дома, состоявшего из производственных корпусов и вспомогательных производственных строений [11]. Сравнение дореволюционного и современного планировочного построения усадьбы показало высокую степень сохранности дореволюционной функционально-планировочной структуры, несмотря на частичные изменения исторических границ владения и новое строительство (рис. 1).

Жилой блок промышленной усадьбы представлен строениями двух жилых домов, двумя парадными въездными воротами, каменной сторожки. Производственный – двумя двухэтажными производственными корпусами.

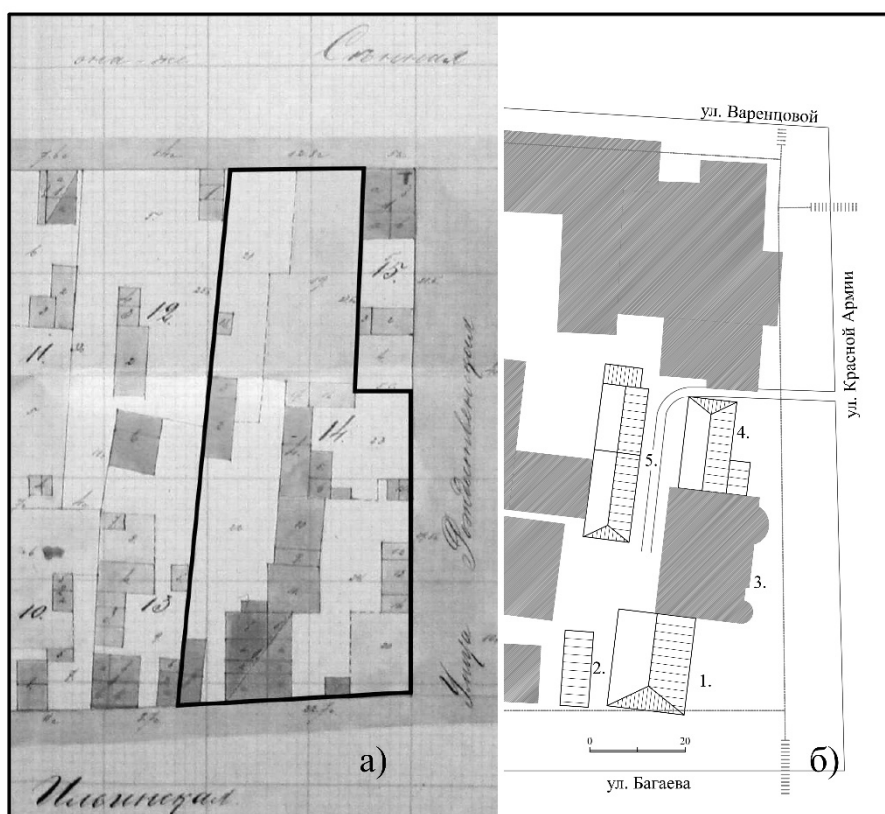


Рис. 1. Планировочное построение усадьбы Рябчикова:

- а) Фрагмент квартала №49 г. Иваново-Вознесенска, конец XIX в. ГАИО Ф.1157.Оп.2.Д.7427;
 б) современное состояние: 1 – Главный жилой дом; 2 – Сторожка; 3 – Торгово-офисное строение кон. XX в.;
 4 – Производственный корпус; 5 – Производственный корпус и жилой дом

Главный жилой дом представляет собой прямоугольное в плане размером 15×20 м двухэтажное здание смешанной (каменно-деревянной) архитектуры. Здание размещено по красной линии застройки и выходит главным фасадом на ул. Багаева. Плоскость фасада разделена на два одинаковых по высоте объема кирпичным широким наборным профилированным поясом. Нижний объем – каменный, на невысоком цоколе, поверхности гладкие, оштукатурены. Семь оконных проемов первого этажа прямоугольного очертания без наличников, расположены ритмично с одинаковым шагом простенков, кратных ширине проема. Выявленные архитектурные особенности фасада соответствуют принципам построения проектов образцовых фасадов жилых домов для частного строительства 1812 г. в стиле классицизм и указывают на его возможное возведение в начале – первой половине XIX в. [12].

Второй этаж – деревянный, бревенчатый. Поверхности стен гладкие, горизонтально зашиты тесом. Несмотря на общую симметричность, композиция главного фасада разделена на две неравные части выпуском перерубов. Все выпуски перерубов, в том числе на боковых фасадах, имеют деревянную обшивку с ордерным решением по типу пилястр, украшенных пропиль-

ной и объемной резьбой. Рисунок резьбы аналогичен рисунку в пилястрах жилого дома промышленной усадьбы Шаповых г. Иваново [13]. Оконные оси, ширина оконных проемов и простенки первого и второго этажей совпадают. Проемы второго этажа с более вытянутыми пропорциями, стройные и изящные. Наличники массивные, украшены пропильной и объемной резьбой, выполненной в традиционной региональной орнаментально-геометричной манере [14], с прямоуглобно очерченными сандриками, широкими боковинами, фартуком и деталями полотенец (рис. 2). Несмотря на отличия в расположении выпусков перерубов в боковых фасадах, архитектурно-стилевое решение этажа выдержано. Здание венчается высоким наборным деревянным карнизом с большим выносом и широкой окаймленной фризовой доской. Объем перекрыт трехскатной кровлей.

Согласно архивным данным, в 1885 первый этаж был достроен вглубь до располагавшейся позади него лавки, а на месте разобранного мезонина появился деревянный 2-й этаж [15] (рис. 2.).

Исторически, промышленная усадьба Рябчиковых имела три основных входа-въезда в усадьбу: парадный жилой двор справа от дома; хозяйственный двор слева от дома; доступ к ко-

торым осуществлялся с ул. Ильинской (современная ул. Багаева) через парадные ворота с калитками и сторожками (сторожка при хозяйственном дворе не сохранилась); производственный двор в глубине участка с въездом с противоположной улицы – Сенной (застроен в советское

время). Вход в жилой и хозяйственный дворы оформлен одинаковыми парадными входными группами, выставленными по красной линии застройки слева и справа жилого дома.

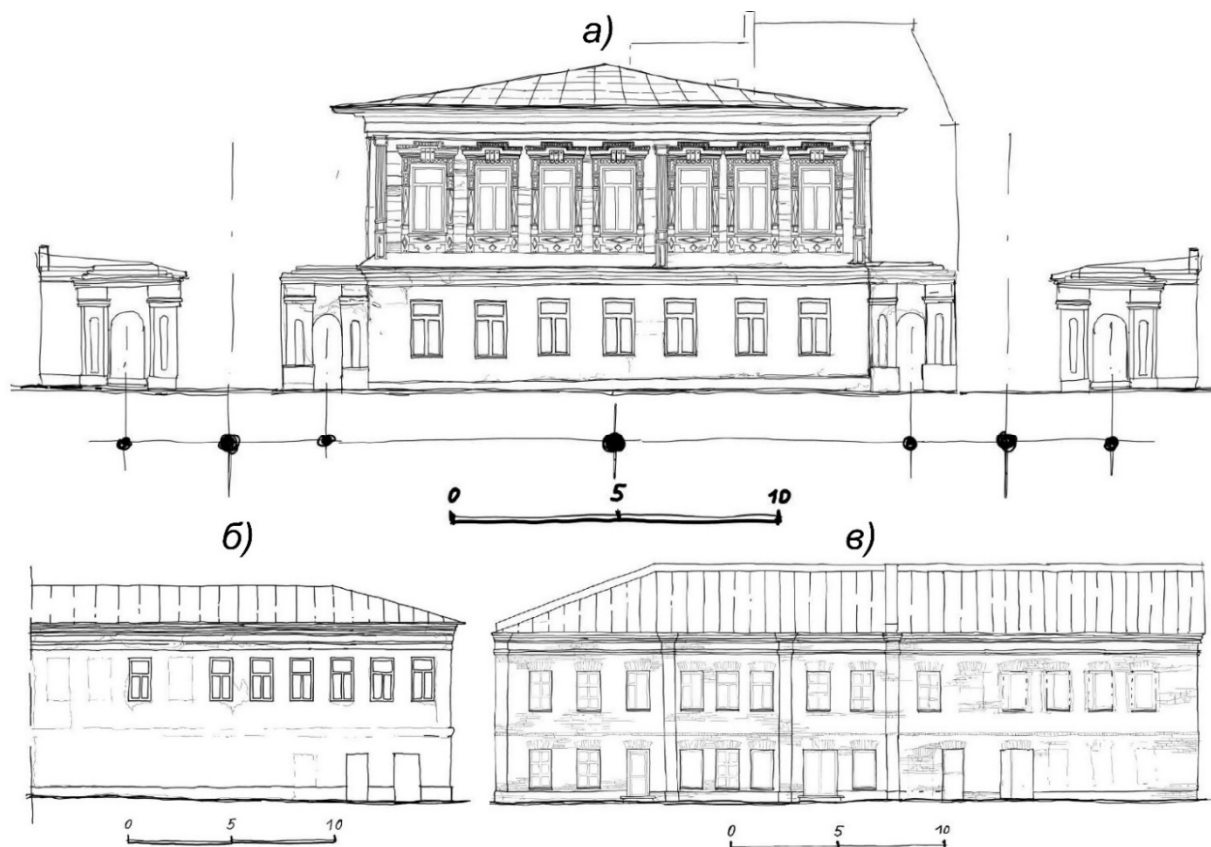


Рис. 2. Фронтальные проекции строений промышленной усадьбы Рябчиковых:

- а) главный жилой дом и въездные ворота с ул. Багаева; б) производственный корпус с ул. Красной Армии; в) сблокированный жилой дом и производственный корпус в глубине участка. Авторская реконструкция

Парадные входные группы, протяженностью 14 м, симметричны по оси ворот, ограничены, с одной стороны, примыкающей к дому каменной калиткой, с другой, – одноэтажным строением сторожки. Имеют архитектурное оформление в виде парных каменных гладко оштукатуренных кирпичных столбов с лопатками по размеру столба и узкой ширинкой по центру, соединенных между собой западающей плоскостью с арочным входом (для калиток) или окном (в сторожках), завершение утрачено. Сохранилась только одна из сторожек, конфигурация проема изменена с арочной на прямоугольную. Бесшовное примыкание кладки ворот к каменному первому этажу, общность и взаимосвязь пластических элементов – тяг могут указывать на их близкое по времени возведение в начале XIX в.

Несмотря на лаконичность и некоторую упрощенность элементов, провинциальную простоту исполнения, композиционное построение фронта усадьбы с симметрично расположенными

с обеих сторон от дома парадными входными группами ворот выполнено по аналогии с распространенным в конце XVIII – начале XIX вв. типом городской усадьбы в стиле классицизм, где главный дом с обеих сторон фланкировался примыкающими к нему флигелями. Несмотря на то, что каменно-деревянный жилой дом усадьбы Рябчиковых можно назвать типичным примером жилого дома Иваново-Вознесенска второй половины XIX в. [16], данная усадьба, на сегодняшний день, является, вероятно, единственным примером дореволюционного владения с сохраненной, с незначительными утратами, классицистической парадной фронтальной композицией (рис. 1а).

Согласно плану участка 1900 г., к заднему фасаду дома примыкал комплекс сблокированных между собой каменных строений: одноэтажные строения лавки и служб, двухэтажный каменный производственный корпус, часть первого

этажа которого до 1900 г. отводилась под конюшню [10, 17]. В конце XX в. граница застройки лавки и служб было встроено (надстроено) современное четырехэтажное торгово-офисное строение, отделившее главный жилой дом от производственного корпуса. Двухэтажный, прямоугольный в плане размером 6,5×17,5 м, кирпичный производственный корпус примыкает узким торцом к встроеному торгово-офисному объему, обращен одним протяженным фасадом в 10 оконных осей на хозяйственный двор со стороны ул. Красной Армии (ранее – Рождественскую), другим – в производственный двор владения, узким глухим торцом – на переулок. Примыкающая к нему со стороны хозяйственного двора одноэтажная каменная пристройка возведена в 1900 г., имела жилое назначение. Визуально объем корпуса делится на две разновысотные части широким кирпичным криволинейным профилем с сечением в виде прямого сложного вала (частично сбит); цоколь простого профиля, невысокий, выступающий. Высота плоскости второго этажа в два раза выше (без учета цоколя и карнизной части). Оси этажей и простенков совпадают. Оконные проемы прямоугольного очертания, не имеют пластических обрамлений, расположены с одинаковым шагом. Ширина простенков близка к половине ширины проема. Часть окон первого и второго этажей заложены. Окна второго имеют более вытянутые пропорции. Стены гладко оштукатурены, лишены декора. Здание венчается высоким наборным карнизом с выдержанным ордерным членением. Высота карнизной части составляет половину высоты плоскости фасада 1-го этажа. Архитектура производственного строения типична для текстильных производственных корпусов Иваново-Вознесенска начала XIX в. и многих других городов Российской Империи [18]. Данное строение можно датировать первой половиной XIX в., так как оно выполнено в соответствии с проектами образцовых фасадов гражданской архитектуры 1809–1812 г. [19] (рис. 16).

Напротив рассмотренного корпуса, вдоль границы с соседним владением, расположено протяженное, прямоугольное в плане, кирпичное двухэтажное строение, прямоугольное в плане размером 6×30 м. Строение состоит из двух сблокированных между собой разновысотных объемов. Первый объем в 6 оконных осей, приблизительно, 6×19,5 м, выделяется более яркой и сочной по цвету кирпичной кладкой, является производственным корпусом, построенным до 1885 г. [20]. Плоскости стен не оштукатурены, гладкие, лишены декора, окна прямоугольные, перекрыты клинчатыми перемычками лучкового очертания, часть проемов изменены и заложены.

Здание завершается классическим наборным гладким карнизом небольшого выноса. Корпус перекрыт двускатной кровлей. Торцевой фасад оформлен в виде треугольного фронтона с расположенным по центру тимпана небольшим окном. На сегодняшний день, является одним из самых узких выявленных дореволюционных производственных корпусов города.

Согласно архивным материалам, каменная двухэтажная пристройка к корпусу появилась в конце XIX в. состояла из трех разновысотных пристроенных друг к другу объемов и главным фасадом в 4 оконных оси была обращена в парадный жилой двор [17, 21]. Главный фасад симметричный, плоскости стен гладкие, углы строения выделены лопатками на всю высоту, окна прямоугольные, перекрыты клинчатыми лучковыми перемычками. Вход организован со стороны двора. Обращенный во двор боковой фасад в 7 оконных осей ассиметричен, плоскость гладкая, поделена раскрепованными в карнизной части лопатками на три неравных прясла по 3, 2 и 2 оконных оси, соответственно. Профиль венчающего карниза идентичен профилю производственного корпуса, в результате, все строение выглядит цельным. Боковой фасад по границе участка – глухой, до революции выполнял функцию брандмауэра, существующие в нем проемы современного исполнения (рис. 1в).

Выводы. В процессе анализа было установлено, что промышленная усадьба Рябчиковых – ценный дореволюционный архитектурный комплекс, с высокой степенью архитектурно-планировочной сохранности. Длительное угловое расположение комплекса в центре исторического поселения способствовало градостроительной фиксации старинных улиц и парцелляции кварталов. Двухсотлетний период существования усадьбы отразился в многообразии архитектурно-планировочных особенностей: появлении разновысотных строений с разным стилевым исполнением, классицистическом и нерегулярном планировочном построении. Несмотря на то, что сохранившиеся постройки можно считать, в некоторой степени, типовыми для архитектуры города XIX – начала XX вв., все они по отдельности и в композиционном взаимодействии друг с другом обладают ярко выраженными региональными архитектурными особенностями, являются материальным отражением хозяйственного уклада населения Иваново-Вознесенска и нуждаются в целостной постановке на охрану.

Проведенный историко-архитектурный анализ в качестве сведений об объекте культурного наследия лег в основу проекта официального документа заявления, направленного автором в ре-

гиональный орган по охране объектов культурного наследия, по рассмотрению которого им было принято решение о включении комплекса дореволюционной промышленной усадьбы Рябчиковых в список объектов культурного наследия г. Иваново в виде ансамбля (Распоряжение от 21.10.2019 № 188-о).

БИБЛИОГРАФИЧЕСКИЙ СПИСОК

1. Нива. Иллюстрированный журнал литературы, политики и современной жизни. Русский Манчестер. С. Петербург, 1875 г. № 14. С. 27–29.
2. Hoeffecker С.Е. Brandywine Village. The story of a milling community. Old Brandywine village Inc. Wilmington, Delaware. 1974. 111 p.
3. Herman Bernard L. Architecture and rural life in central Delaware, 1700–1900. The university of Tennessee Press. Knoxville, 1987. 281 p.
4. Лисицина А.В., Шаболдин Я.Л., Чеберева О.Н., Крылова О.Ф., Иванов Д.И., Аникина А.О. Объекты культурного наследия Нижегородской области. Павловский район. Иллюстрированный каталог памятников истории и культуры. Н.Новгород: Изд-во Кварц, 2015. 560 с.
5. Маров В.Ф. Ярославль: Архитектура и градостроительство. Ярославль: Верхняя Волга, 2000. 216 с.
6. Свод памятников архитектуры и монументального искусства России: Ивановская область, ч.1. М.: Наука, 1998. 526 с.
7. Potts L.W., Sligar A.M. Watkins Mill. The factory on the farm. Truman state university press, Kirksville, Missouri 63501. 216 p.
8. ГАИО (Государственный архив Ивановской области). Ф.1157. Оп. 2. Д.7408.Л.1. Квартал № 49, 50. улицы Воробьевская, Пятницкая-Сенная, 1-я Ильинская г. Иваново-Вознесенска, конец XIX в.
9. ИГИКМ им. Бурылина. План Иваново-Вознесенска с обозначением фабрик 1802 г.
10. ИГИКМ им. Бурылина. План Иваново-Вознесенска с обозначением фабрик 1832 г.
11. ГАИО (Государственный архив Ивановской области). Ф.2. Оп.1. Д.3590.Л.2-3. Общий план владения, принадлежащий Иваново-Вознесенскому купцу А.А. Рябчикову и находящийся в г. Иваново-Вознесенске, в ул. 1-й Ильинской. 1900 г.
12. РГИА. Собрание фасадов, Его Императорским Величеством Высочайше опробованных для частных строений в городах Российской Империи. 1809–1812 года. Части I–V. С.-Петербург, 1809–1812.
13. Гарнова Н.В. Архитектура промышленной усадьбы Щаповых второй половины XIX-начала XX вв. в г. Иваново//Строительные материалы и изделия. Белгород, 2019. Т 2. № 5. С. 33–39.
14. Иванов Д.А. Этнозоны суздальской земли. Ивановский край. Иваново: ИД Референт, 2008. 413 с.
15. ГАИО (Государственный архив Ивановской области). Ф.2. Оп.1. Д.1928.Л.14-15. Проект постройки 2-го этажа и приладки первого при существующем доме на земле купеческой вдовы Е.Ф. и купца А.А. Рябчиковых по улице Ильинской. 1885 г.
16. Гарнова Н.В. Архитектура жилой застройки промышленных усадеб Иваново-Вознесенска второй половины XIX-начала XX вв. // Техническая эстетика и дизайн-исследования. 2020. Т 2. № 3. С. 50–61.
17. ГАИО (Государственный архив Ивановской области). Ф.2. Оп.1. Д.3590.Л.2-3. Общий план владения, принадлежащий Иваново-Вознесенскому купцу А.А. Рябчикову и находящийся в г. Иваново-Вознесенске, в ул. 1-й Ильинской. 1900 г.
18. Нугманова Г.Г. Промышленные усадьбы Казани XIX – начала XX вв. Памятники русской архитектуры и монументального искусства XVI – XX вв. Москва, 2005. Выпуск 7. С.379–408.
19. Белецкая Е., Крашенинникова Н., Чернозубова Л., Эрн И. «Образцовые» проекты в жилой застройке русских городов XVIII–XIX вв. М.: Гос. изд-во литературы по строительству, архитектуре и строительным материалам, 1961. 205 с.
20. ГАИО (Государственный архив Ивановской области). Ф.2. Оп.1. Д.1940.Л.22. Общий план владения купеческой вдовы Е.Ф. и купца А.А. Рябчиковых по ул. Ильинской. 1885 г.
21. ГАИО (Государственный архив Ивановской области). Ф.2. Оп.1. Д.2029.Л.7. Участок владения купеческой вдовы Е.Ф. и купца А.А. Рябчиковых по ул. Ильинской. 1886 г.

Информация об авторах

Савельева Наталья Владимировна, кандидат архитектурных наук. E-mail: natasha_barkova@inbox.ru. Нижегородский государственный архитектурно-строительный университет. Россия, г. Нижний Новгород, ул. Ильинская, д.65.

Поступила 13.08.2021 г.

© Савельева Н.В., 2021

Savelyeva N.V.

Nizhny Novgorod State University of Architecture and Civil Engineering

E-mail: natasha_barkova@inbox.ru

HISTORICAL AND ARCHITECTURAL ANALYSIS OF THE PRE-REVOLUTIONARY INDUSTRIAL COMPLEX OF RYABCHIKOV'S ESTATE IN IVANOVO

Abstract. *The article presents a historical and architectural analysis of the pre-revolutionary Ryabchikov's textile industrial estate complex in Ivanovo. The author researches the estate during the process of studying the prerevolutionary industrial estates of the city. The issue has not been investigated earlier and not mentioned previously in the local history and research literature. The Ryabchikov's estate is one of the fourteen surviving complexes of pre-revolutionary industrial and residential architecture that are not included in the list of cultural heritage objects. For its inclusion and long-term preservation, full-scale, visual and photo fixation surveys, historical-archival, bibliographic, architectural and cultural analysis surveys are carried out. The obtained information reveals the historical boundaries and preserves estate buildings, their functional purpose and erecting dates are indicated. The relevance of the complex's functional and planning structure to the researched archival documents are studied, the amount of preservation is determined. The ways of architectural-planning and spatial transformation of the estate in the late XIX- XX centuries are analyzed. The features of buildings' architectural and stylistic composition are shown. Drawings and graphic reconstructions of buildings are provided. According to the summary of the identified and listed historical and architectural features, it is determined that the pre-revolutionary Ryabchikov's industrial estate has the characteristics of a cultural heritage object and needs comprehensive preservation.*

Keywords: *industrial estate, textile, industrial building, architectural and stylistic features, complex, Ivanovo.*

REFERENCES

1. Niva. Illustrated magazine of literature, politics and modern life. Russian Manchester [Russkiy Manchester]. S. Peterburg, 1875. No 14. Pp. 27–29. (rus)
2. Hoeffecker C.E. Brandywine Village. The story of a milling community. Old Brandywine village Inc. Wilmington, Delaware. 1974. 111 p.
3. Herman Bernard L. Architecture and rural life in central Delaware, 1700-1900. The university of Tennessee Press. Knoxville, 1987. 281 p.
4. Lisitsina A.V., Shaboldin Y.L., Chebereva O.N., Krilova O.F., Ivanov D.I., Anikina A.O. Objects of cultural heritage of Nizhniy Novgorod region. Pavlovsk region. Illustrated catalogue of historical and cultural monuments [Ob'ekti kulturnogo nasledia ybzhgorodskoy oblasti. Pavlovskiy raion. Illustrirovanniy katalog pamiatnikov istorii i kulturi]. N. Novgorod: Quartz, 2015. 560 p. (rus)
5. Marov V.F. Yaroslavl: Architecture and city planning [Yaroslavl: arhitektura i gradostroitel'stvo]. Yaroslavl: Verhnaya Volga, 2000. 216 p. (rus)
6. List of Russian architectural and monumental art monuments. Ivanovo region. Vol.1 [Svod pamiatnikov arhitekturi i monumental'nogo iskusstva Rossii. Ivanovskaya oblast'. T.1]. M.: Nauka, 1998. 526 p. (rus)
7. Potts L.W., Sligar A.M. Watkins M. The factory on the farm. Truman state university press, Kirksville, Missouri 63501. 216 p.
8. GAIO. State archive of Ivanovo region. F.2.Inventory.1.Case.7408.L.1.Block 49,50. Vorobyovskaya, Pyatnitskaya-Sennaya, 1st Ilyinskaya streets, end of XIXth century [Gosudarstvenniy arhiv Ivanovskoy oblasti. F.2.Op.2.D.7408.L.1. Kvartal 49, 50. Vorobyovskaya, Pyatnitskaya-Sennaya, 1 Ilyinskaya ulici, konec XIX v.]. (rus)
9. IGIKM. Ivanovo state Burilin's museum of local history and industry. Map of Ivanovo-Voznesenk with assigned factories in 1802 [Ivanovskiy gosudarstvenniy istoriki-kraevedcheskiy I promishlenniy muzey imeni Burilina, Plan Ivanovo-Voznesenska s oboznacheniem fabric v 1802]. (rus)
10. IGIKM. Ivanovo state Burilin's museum of local history and industry. Map of Ivanovo-Voznesenk with assigned factories in 1832 1802 [Ivanovskiy gosudarstvenniy istoriki-kraevedcheskiy I promishlenniy muzey imeni Burilina, Plan Ivanovo-Voznesenska s oboznacheniem fabric v 1832]. (rus)
11. GAIO. State archive of Ivanovo region. F.2.Inventory.1.Case.3590.L. 2-3. Plan of Ivanovo-Voznesenk merchant's A.A. Ryabchikov estate placed in Ivanovo-Voznesenk on Ilyinskaya street. 1900 [Gosudarstvenniy arhiv Ivanovskoy oblasti F.2.Op.1.D.3590.L. 2-3. Plan uchastka Ivanovo-vozneseenskogo kuptca A.A. Ryabchikova, nahodyashegosia v Ivanovo-Voznesenske na Ilinskoy ulice. 1900]. (rus)
12. RGIA (Russian State Historical Archive). Collection of facades, his Imperial Majesty Highly

tested for private buildings in the cities of the Russian Empire. 1809-1812. Parts I-V.-St. Petersburg, 1809-1812.[Rossiyskiy gosudarstvenniy istoricheskiy arhiv. Sobranie fasadov ego imperatorskim velichestvom visochayshe oprobirovannih dlya chasniy stroeniy v gorodah Rossyiskoy Imperii 1809-1812. Chasti 1-5. Sankt Peterburg, 1809-1812]. (rus)

13.Garnova N.V. Architecture of Ivanovo Shapov's industrial estate of the second half of XIX-beginning of XXth centuries [Arhitektura promishlennoy usad'bi Shapova vtoroy polovini XIX-nachala XX vv Ivanovo]. Building materials and products. Belgorod, 2019. No 5. Pp. 33–39. (rus)

14.Ivanov D.A. Ethno zones of Suzdal lands. Ivanovo region [Etnozoni suzdal'skoy zemli. Ivanovskiy region]. Ivanovo: Referent, 2008. 413 p.(rus)

15.GAIO. State archive of Ivanovo region. F.2.Inventory.1.Case.1928.L.14-15. Project of the second level and additional 1st level to the existing house on the merchant's E.F. and A.A. Ryabchikovih property on Ilyinskaya street. 1885. [Gosudarstvenniy arhiv Ivanovskoy oblasti F.2.Op.1.D.1928.L.14-15. Proekt vtorogo etazha I dostroyki pervogo k sushestvuushemu domu vo vladenii kupca E.F. i A.A. Ryabchikovih na Ilyinskoy ulice.1885]. (rus)

16.Garnova N.V. Civil architecture in Ivanovo-Voznesensk industrial estates of the second half of XIX-beginning of XXth centuries [Arhitektura zhiloy zastroyki promishlennih usadeb Ivanovo-Voznesenska vtoroy polovini XIX-nachala XX vv.]. Technical esthetics and design research. Belgorod, 2020. Vol.2. No 3. Pp. 50–61. (rus)

17.GAIO. State archive of Ivanovo region. F.2.Inventory.1.Case.3590.L.2-3. General plan of merchant's A.A. Ryabchikov's widow E.A. property on Ilyinskaya street in Ivanovo-Voznesensk. 1900. [Gosudarstvenniy arhiv Ivanovskoy oblasti F.2.Op.1.D.3590.L.2-3. Obshiy plan vladenia kupecheskoy vdovi A.A.Ryabchikova i E.A. na Ilyinskoy ulice v g. Ivanovo-Voznesensk.1900]. (rus)

18.Nugmanova, G.G. Kazan industrial estates in the XIXth-beginning of XXth centuries [Promishlennye usad'bi Kazani v XIX-nachale XX vv.]. Monuments of Russian architecture and monumental art of XVI-XX centuries.Moscow, 2005. Vol. 7. Pp. 379–408. (rus)

19.Beletskaya E., Krashenninnikova N., Chernozubova L., Ern I. "Analogue" projects of civil buildings in Russian cities XVIII-XIX vv. [Obrazcovie proekti v zhiloy zastroyke russkih gorodov XVIII-XIX vv.]. Moscow, 1961. 205 p. (rus)

20.GAIO. State archive of Ivanovo region. F.2.Inventory.1.Case.1940.L.22. General plan of merchant's widow E.F and A.A. Ryabchikov's property on Ilyinskaya street. 1885. [Gosudarstvenniy arhiv Ivanovskoy oblasti F.2.Op.1.D.1940.L.22 Obshiy plan vladenia kupecheskoy vdovi E.F. i A.A. Ryabchikova na Ilyinskoy ulice.1885]. (rus)

21.GAIO. State archive of Ivanovo region. F.2.Inventory.1.Case.2029.L.7. Plan of merchant's widow E.F and A.A. Ryabchikov's property on Ilyinskaya street. 1886. [Gosudarstvenniy arhiv Ivanovskoy oblasti F.2.Op.1.D.1940.L.22 Plan vladenia kupecheskoy vdovi E.F. i A.A. Ryabchikova na Ilyinskoy ulice.1886]. (rus)

Information about the authors

Savelyeva, Natalya V. PhD. E-mail: natasha_barkova@inbox.ru. Nizhny Novgorod State University of Architecture and Civil Engineering. 603950, Russia, Nizhniy Novgorod, Ilyinskaya st., b. 65.

Received 13.08.2021

Для цитирования:

Савельева Н.В. Историко-архитектурный анализ комплекса дореволюционной промышленной усадьбы Рябчиковых в г. Иваново // Вестник БГТУ им. В.Г. Шухова. 2021. № 11. С. 89–96. DOI: 10.34031/2071-7318-2021-6-11-89-96

For citation:

Savelyeva N.V. Historical and architectural analysis of the pre-revolutionary industrial complex of ryabchikov's estate in Ivanovo. Bulletin of BSTU named after V.G. Shukhov. 2021. No. 11. Pp. 89–96. DOI: 10.34031/2071-7318-2021-6-11-89-96