

DOI: 10.34031/2071-7318-2021-6-2-60-72

Иголкин Н.В.

Санкт-Петербургский государственный архитектурно-строительный университет

Email: igolkin_nikita@mail.ru

АРХИТЕКТУРА МУРМАНСКА 1930-х – 1950-х гг.

Аннотация. Статья является продолжением исследования, посвящённого развитию пространственно-планировочной структуры города Мурманска в 1920-е – 1950-е гг. На основе анализа этапов развития городской структуры, исторически сложившейся градостроительной ситуации и архивных документов определены этапы развития архитектуры Мурманска, а также выявлена логика её исторического развития. Охарактеризована специфика и определены стилистические особенности мурманской архитектуры выявленных периодов на примере характерных зданий на отдельных отрезках главной городской магистрали – проспекта Ленина. Проведён краткий архитектурный анализ зданий, которые являются ценными элементами пространственно-планировочной структуры исторического центра Мурманска: пространственные, стилистические доминанты и акценты, пластические акценты. Рассматриваемые объекты формируют планировочные узлы, ритмику улицы и силуэт застройки, поэтому в них наилучшим образом отработаны основные композиционные решения. Для выявления специфики и ценностных характеристик мурманской архитектуры было проведено краткое сравнение композиционных приёмов и стилистики зданий Мурманска и Ленинграда 1930-х – 1950-х гг. Также был отмечен вклад ленинградских архитекторов в проектирование Мурманска и формирование его пространственно-планировочной структуры и архитектурного облика. В статье приводятся схемы-развертки отдельных отрезков застройки города, материалы фотофиксации, архивные снимки и документы.

Ключевые слова: пространственно-планировочная структура, этапы развития, доминанта, акцент, постконструктивизм, ретроспективизм.

Введение. Сегодня Мурманск играет значимую роль в экономическом развитии России. Город является крупным морским транспортным узлом, рыбопромышленным центром и базой ледокольного флота страны. Мурманск – незамерзающий порт, что даёт ему преимущество среди северных портов – круглогодичный выход в океан, благодаря чему объём грузоперевозок в зимнее время не спадает. Мурманск является ключевой площадкой в освоении ресурсов арктического шельфа. Подобный стратегический интерес может дать толчок строительной деятельности, и возможные вмешательства могут затронуть структуру исторической части города.

Исторический центр Мурманска теряет первоначальный вид. Отсутствие надлежащей государственной охраны развязывает руки собственникам. Деятельность частных предпринимателей и агрессивность рекламы подвергают исторические здания изменениям, что в результате приводит к утрате их аутентичного облика. Также некачественные капитальные работы приводят к деградации и без того не столь значительного архитектурного наследия города. Подобный сценарий развития ситуации делает актуальной задачу выявления историко-культурной ценности архитектуры исторического центра Мурманска.

Тема исторического развития архитектуры северных городов в середине XX столетия подробно рассматривается в зарубежных исследо-

ваниях [1–5]. Также становится всё более популярной и вызывающей научный интерес тема истории отечественной архитектуры 1930-х – 1950-х гг. [6–8], в том числе и её региональных вариаций [9–12].

Детального исследования по теме истории архитектуры и градостроительства Мурманска и городов Кольского Заполярья ранее не проводилось. Тема затрагивалась мало, в основном в краеведческой литературе [13, 14], в кратких обзорах местной прессы [15–17], в научных отчётах и в проектных работах ленинградских проектных организаций [18–20]. Обзор архитектуры Мурманска был представлен в работах И. А. Неруша [21, 22], в прошлом главного архитектора города (1968–1969 гг.) и области (1969–1988 гг.). В результате представляется необходимым изучение исторического архитектурного наследия Мурманска. Кроме всего прочего, тема актуальна, как неизменно актуальны без исключения все исторические исследования.

Нижняя хронологическая граница исследования – 1930-е гг., связана со временем активного архитектурно-градостроительного развития Мурманска и началом капитального строительства в городе. Верхняя граница – конец 1950-х гг., обусловлена переходом к новому этапу развития отечественной архитектуры – индустриальному домостроению.

Географические границы обусловлены территорией исторического центра Мурманска

(ограниченной зоной порта на западе, улицей Капитана Буркова и улицей Папанина на востоке, улицей Книповича на юге и улицей Папанина на севере). В статье используются современные наименования улиц.

Сформулированные положения определяют предмет исследования: ценностные характеристики исторической архитектуры Мурманска. Определена цель работы: выявить ценностные характеристики исторической архитектуры Мурманска.

Объект исследования – мурманские здания 1930-х – 1950-х гг., расположенные в историческом центре города.

Предмет и цель определили задачи исследования:

- определить этапы развития архитектуры исторического центра Мурманска в период 1930-х – 1950-х гг.;

- на примере характерных объектов 1930-х – 1950-х гг. дать краткий архитектурный анализ, на его основе выявить характерные черты мурманской архитектуры 1930-х – 1950-х гг.;

- обобщить результаты исследования в виде заключения и кратких выводов.

Методы и материалы исследования. Методом решения поставленных в статье цели и задач являются анализ архивных документов, сравнительный анализ фотоматериалов и материалов натурного обследования. Для характеристики архитектурной ценности объектов использован метод сопоставления мурманских и ленинградских зданий рассматриваемого временного периода.

Основная часть. Возникновение за Полярным кругом такого крупного города, как Мурманск, стало следствием строительства стратегического морского порта и железной дороги на Кольском Севере в годы Первой мировой войны. Более десятилетия (1916 – 1920-е гг.) город развивался как группа рабочих посёлков стихийной застройки [23, с. 101], и только в 1930-е гг. получил первый крупный толчок к формированию архитектурного облика.

Целое десятилетие, с 1927 по 1938 гг., Кольское Заполярье входило в состав Ленинградской области, что позволило наладить между Мурманском и Ленинградом тесные культурные и экономические связи. Промышленному и экономическому развитию Севера в годы индустриализации содействовал 1-й секретарь Ленинградского обкома С. М. Киров, который осознавал стратегическое значение края [24, с. 64].

Процесс резкого роста числа городов на Кольском Севере и их архитектурно-градостроительное развитие прежде всего связаны с развитием морского порта и

горнопромышленного комплекса, а также увеличением военного присутствия в регионе. В 1930-е гг. возникли новые индустриальные центры региона – Хибиногорск (Кировск) и Мончегорск. В то же время в Мурманске активно развивается рыбная промышленность, увеличивается объём грузоперевозок в порту. Как следствие, в 1938 г. город получает статус областного центра [21, с. 13].

Быстрое протекание индустриализации региона создало условия для роста застройки молодого города и стало причиной ускорения культурных процессов, что и впоследствии определило архитектурный облик города. Однако Мурманск на тот момент не располагал большими ресурсами, поэтому заказы на разработку архитектурных и градостроительных проектов поступали в проектные институты Ленинграда [21, с. 13]. Именно представители ленинградской архитектурной школы являются авторами многих знаковых сооружений города (ДК им. Кирова, дом специалистов, «капитанские» дома и др.).

Активный архитектурно-градостроительный процесс в Мурманске выпал на 1930-е – 1950-е гг., когда культурное развитие региона протекало в рамках централизованной государственной политики. Начало 1930-х гг. было временем творческой перестройки на позиции партийных требований в области архитектуры [8, с. 81]. С середины 1930-х и до конца 1950-х гг. направление ретроспективизма становится главенствующим в советской архитектуре. Как и большинство городов СССР Мурманск проектировался согласно последним архитектурным тенденциям того времени. Таким образом, архитектура советского ретроспективизма стала определяющей в облике исторической части города.

По причине отсутствия развитой материально-технической базы в довоенное десятилетие в Мурманске в кирпиче строятся только номенклатурные дома и общественные здания. Капитальная застройка города велась неравномерно: среди массовой деревянной застройки появлялись точечные включения каменных зданий. Капитальное строительство велось преимущественно вдоль центральной улицы города – современного проспекта Ленина [23, с. 101 – 102].

Первый этап развития архитектуры можно отнести к концу 1920-х – первой половине 1930-х гг. – времени конструктивизма. Поскольку капитальное строительство в Мурманске началось в период смены господствующего стиля, конструктивизм здесь не получил большого распространения и представлен лишь

единичными постройками, большая часть которых к нашему времени оказалась утрачена либо реконструирована с изменением облика. В этот короткий промежуток времени появилось несколько общественно значимых сооружений, в том числе ДК им. Кирова (архитектор Н. А. Митурич, 1932 г., реконструирован в конце 1940-х гг.) и Мурманский рыбопромышленный техникум (1932 г.).

Второй этап развития мурманской архитектуры можно отнести ко второй половине 1930-х гг., связанной с переходным стилем от конструктивизма к монументальной архитектуре – постконструктивизму. Этот стиль просуществовал недолго (до 1941 г.), однако осталось большое количество проектов зданий, реализованная часть которых сопоставима с архитектурным наследием авангарда [8, с. 110]. Проектирование и застройка Мурманска в довоенный период связаны с именами таких выдающихся ленинградских архитекторов, как Е. А. Левинсон, А. М. Соколов, Н. А. Митурич, В. Д. Голли, В. Ф. Овчинников, С. Е. Бровцев.

Мурманским зданиям довоенного десятилетия характерны следующие черты: преимущественно плоские и вытянутые фасады, благодаря чему активнее выявлено их горизонтальное членение, акцентуация угла здания крупным вертикальным объёмом или

элементами фасадной пластики. В декоративном оформлении фасадов использовалась небольшая обойма упрощённых классических и безордерных элементов: развитые карнизы, горизонтальные пояса, аттиковый этаж, вертикали пилястр, малое количество балконов с балясинами, рустовка [24, с. 65]. В декоративном оформлении преобладают простота и ясный геометризм деталей.

Каменные здания второй половины 1930-х гг. стали объектами, обогатившими пространственную структуру проспекта Ленина. Магистраль была выделена в застройке города акцентными элементами в узловых точках [25, с. 10]. Для создания парадного облика проспекта застройку на отдельных отрезках формировали по зеркальному принципу. В итоге к концу 1930-х гг., несмотря на ограниченность средств капитального строительства, архитекторам удалось задать масштаб и монументальный облик застройки проспекта.

До 1941 года проспект Ленина застраивался 5–7-этажными жилыми зданиями. Остальной город формировался как малоэтажная деревянная застройка с редкими включениями каменных зданий. Малоэтажное каменное жильё не возводили ввиду ограниченности удобных для застройки территорий [26, л. 3, 6].

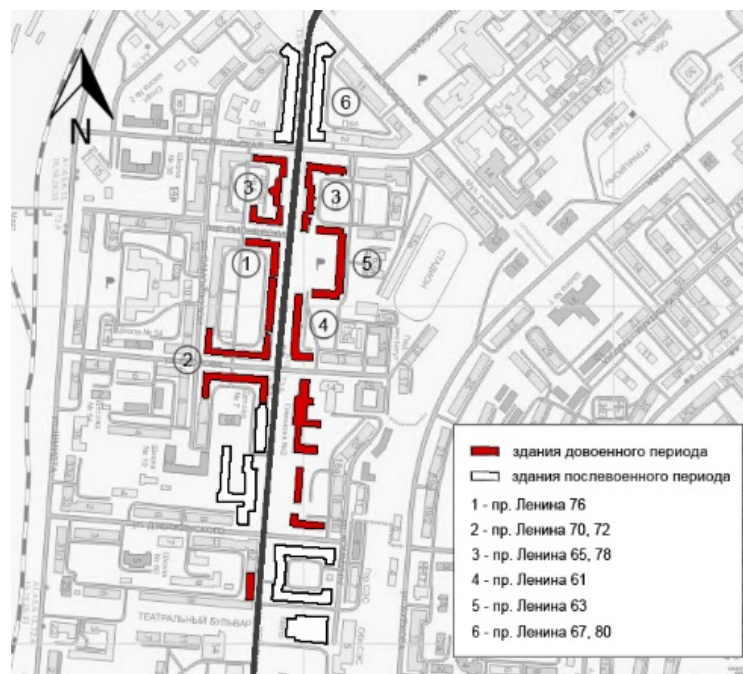


Рис. 1. Историческая застройка южного отрезка проспекта Ленина

Характерным участком довоенной застройки в исторической части города является южный отрезок (рис. 1) проспекта Ленина (между улицами Дзержинского и Комсомольской), где появились первые каменные постройки главной магистрали. Здесь были

отработаны основные композиционные приёмы, которые нашли своё применение в пространственной структуре проспекта и в послевоенное десятилетие [24, с. 65].

Первым капитальным зданием на проспекте Ленина был 5-этажный жилой дом № 76 (1934 г.)

(рис. 2). Г-образное в плане пятиэтажное здание задавало масштаб всей будущей застройке проспекта и центральных кварталов города. В архитектурном решении здания ещё прослеживается сильное влияние конструктивизма. Простой, практически

лишённый декора фасад усложнён пластикой конструктивных элементов: ризалиты чередуются с вертикалями балконов и лоджий [24, с. 65], угловая часть здания, выходящая на перекрёсток, акцентирована вертикальным рядом крупных лоджий.



Рис. 2. Дом № 76 и дома-пропилеи (№№ 70, 72) на пр. Ленина

Впервые приём зеркального расположения зданий в Мурманске был использован на южном отрезке проспекта при возведении пары «капитанских» домов (пр. Ленина, 70, 72; 1935 – 1936 гг., архитектор В. Ф. Овчинников) (Рис. 2). Композиция каждого дома построена на сочетании врезанных друг в друга двух объёмов разной длины и этажности. Повышенные объёмы небольшой протяжённости установлены по одной стороне проспекта, благодаря чему расположенные на перекрёстке здания одновременно играют роль доминант и пропиленов – символического парадного въезда в портовую часть города. Длинные фасады меньшей этажности организуют фронт улицы Егорова. В архитектурном решении здания заметно отличаются своей активной фасадной пластикой: балконы, размещённые в шахматном порядке, выгодно выделяют дома в пространственной структуре проспекта. Высота доминантных зданий подчеркнута частым

вертикальным членением – пилястрами практически на всю высоту фасада [24, с. 65–66].

Другая пара домов «пропилейного» типа (пр. Ленина 65, 78; 1939 г., архитектор В. М. Оленёв) (Рис. 3), расположенных по обе стороны проспекта, составляет парадную часть застройки перед въездом на центральную площадь (пл. Пять углов) [23, с. 104]. Эти протяжённые здания, занимающие ширину целого квартала, отличаются фасадной пластикой в виде двух боковых ризалитов. Имеющиеся отступы создают зрительный эффект брандмауэрной застройки, тем самым переключаясь с соседними кварталами. Плоские вытянутые фасады зданий разрезаны на несколько частей горизонтальными поясами и зубчатым карнизом. Нижние этажи, отданные под общественную функцию, отмечены по всей длине фасада рядом колонн и полуколонн упрощённого ордера. Лёгкую пластику плоским фасадам придают небольшие ряды французских балконов.



Рис. 3. Дом № 78 на пр. Ленина. ГАМО. Ф. Р-1342. Д. 5508

Наиболее характерным образцом архитектуры довоенного десятилетия в Мурманске является дом № 61, также известный как «дом специалиста» (1935 г.), построенный по проекту архитектора Е. А. Левинсона (рис. 4). Тяжеловесное здание обладает характерной конструктивистской композицией: акцент сделан с помощью мощной угловой лоджии с аттиком на пересечении двух прямых объёмов [27, с. 80].



Рис. 4. Дом № 61 и дом № 63 на пр. Ленина

Подхватывает масштаб «дома специалиста» расположенный по соседству дом горсовета (проспект Ленина, 63; 1937 г.) (рис. 4, 5). Даже при практическом отсутствии оформления на плоском фасаде, своей симметричной композицией и П-образной формой плана дом отсылает к классическим образцам архитектуры в переосмысленной трактовке. Стилистическое единство домов №№ 61 и 63 создаётся благодаря горизонтальным декоративным элементам фасада, условно переходящих с одного здания на другое.

Горизонталь протяжённого фасада подчёркнута широким поясом, отделяющим первый этаж, и мощным антаблементом с выраженным карнизом. Горизонтальное членение также подчёркнуто глухими ограждениями угловых лоджий, а редкие вертикали балконов создают спокойный ритм по всей длине фасада, обращённого к проспекту [24, с. 66].

Благодаря композиции трёх домов (№№ 61, 63, 65), решённой в виде прямоугольного курдонёра, пространственная структура проспекта обогатилась небольшой площадью (рис. 4, 5). Подобный стилистически единый локальный ансамбль создал контраст открытого пространства и расположенной напротив брандмауэрной застройки, а также стал объединяющим центром застройки проспекта довоенного десятилетия [23, с. 102]. В 1950-е гг. завершил композицию площади памятник В. И. Ленину (скульптор Н. В. Томский).

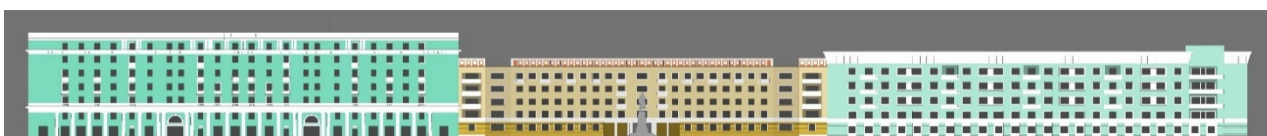


Рис. 5. Площадь-сквер на пр. Ленина. Развёртка

В довоенное десятилетие северный отрезок проспекта Ленина (Рис. 6) также был отмечен акцентами – домом Главсевморпути (№ 77, 1937 г., архитектор А. И. Суслов) и зданием военного госпиталя (№ 73, 1939 г.) (Рис. 7). Композиции зданий схожи и состоят из трёх разновысотных объёмов с акцентом на угловую башню.

В довоенное десятилетие акцентными элементами были отмечены другие улицы центра Мурманска. Самым заметным объектом за пределами пр. Ленина и нетипичным в мурманской архитектуре 1930-х гг. можно назвать кинотеатр «Родина» (ул. Ленинградская, 26; 1939 г.) (рис. 8). Здание представляет собой аналог одноимён-

ного кинотеатра в Москве (оба построены по проектам архитектора В. П. Калмыкова). Начатое незадолго до войны здание отличается от объектов довоенной архитектуры активной пластикой и богатством декоративного оформления. Главный фасад кинотеатра выделяется крупным геометрическим декорированным порталом между двумя массивными башнями лестничных клеток. Боковые фасады горизонтально разбиты на три этажа. Нижний этаж был устроен высоким остеклением, разделённым опорами на секции. Второй этаж украшен восьмиугольными оконными проёмами с наличниками, на третьем устроена открытая терраса, оформленная колоннами восьмиуголь-

ного сечения. Богатство декоративного оформления делает мурманскую «Родину» самым близким из существующих аналогов столичного ки-

нотеатра. Столь активный силуэт и архитектурное решение делают здание стилистическим и пластическим акцентом в рядовой застройке городского центра.

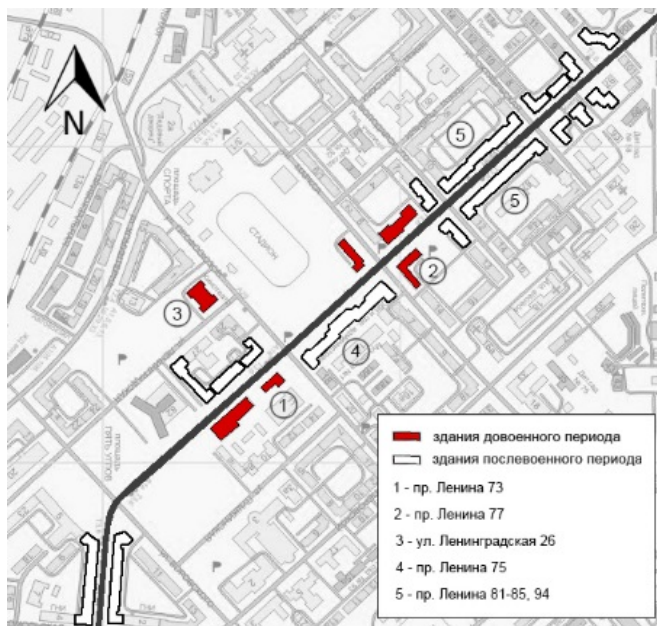


Рис. 6. Историческая застройка северного отрезка проспекта Ленина

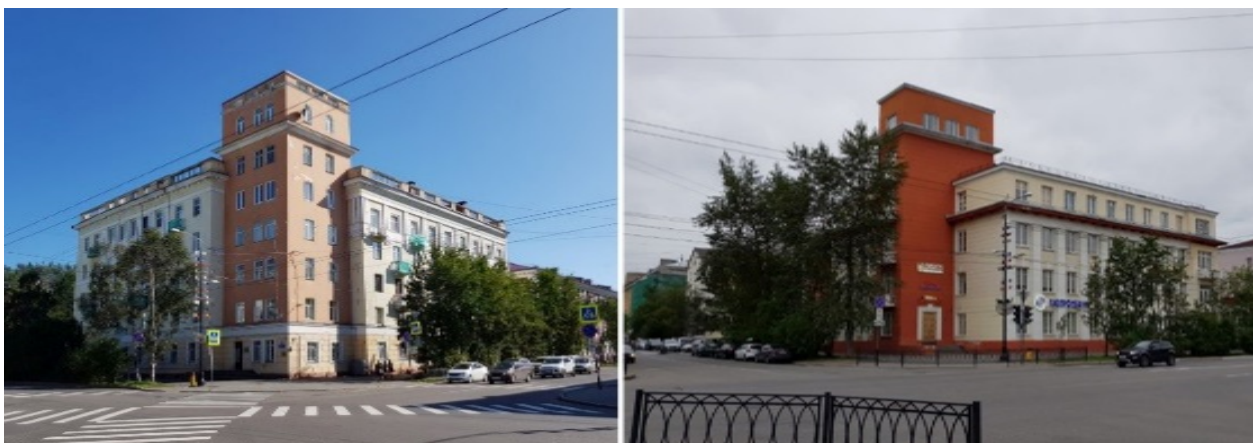


Рис. 7. Дом № 77 и № 73 на пр. Ленина

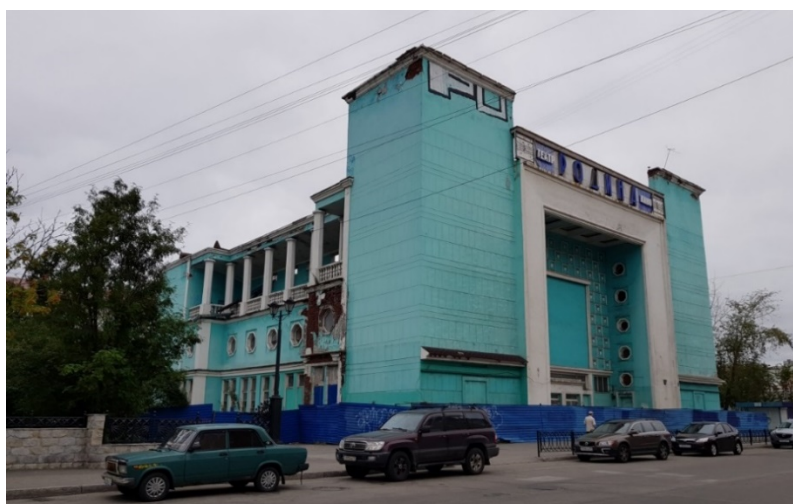


Рис. 8. Кинотеатр «Родина»

В период послевоенного десятилетия (1945 – 1955 гг.) в Мурманске развернулись масштабные восстановительные работы. Наравне с ленинградскими специалистами весомый вклад в формирование архитектурного облика исторической части города внесли местные проектные организации и архитекторы. Регулярная застройка Мурманска к концу периода постепенно обогатилась образцами неоклассической архитектуры. Новые здания сформировали рядовую застройку исторического центра, единичные объекты стали играть роль новых акцентных элементов в пространственной структуре города.

Также, как и у зданий 1930-х гг. фасады послевоенных объектов плоские и не отличаются активной пластикой, оформление минималистично, но отличается чуть большей проработкой деталей и изяществом. Набор декоративных элементов становится немного шире, на фасадах точно появляются детали неоклассического характера: фигурные наличники, замковые камни, рустовка углов, кронштейны, сандрики, профилированные карнизы, аттики.

В проекте генерального плана 1946 г. (архитекторы А. М. Соколов, С. Е. Бровцев) особое внимание уделялось архитектурному облику Мурманска. Основой решения было использование отличительного архитектурного декора и смелого введения цвета. Такой подход был обусловлен спецификой заполярного региона: суровость климатических условий и скудность местного пейзажа. Первоначальным ориентиром в отношении архитектурных форм и цветового решения должны были стать московское зодчество XVII – XVIII вв. и элементы северно-русской архитектуры, но в современной трактовке [18, л. 100]. Однако по экономическим соображениям от этой задумки отказались: чтобы восстановить город в кратчайшие сроки, зачастую применялись типовые проекты жилых и общественных

зданий. Застройка городского центра выполнялась в неоклассических формах. Единственное решение концепции генерального плана, которое архитекторы взяли на вооружение – применение активного цветового решения фасадов.

К концу 1950-х гг. в исторической части Мурманска средняя этажность застройки установилась в пределах 4-5 этажей. Изменения были связаны с эксплуатационными расходами [26, л. 20]. Осуществлялась регулярная периметральная квартальная застройка, которая оказалась оптимальным решением в полярных условиях [26, л. 5а]. Активно велись работы по застройке северного отрезка проспекта Ленина и прилегающих кварталов. В северной части исторического центра высота застройки понижается до 2-3 этажей, поскольку жилые кварталы выполнялись по первым проектам повторного применения [26, л. 6].

На отдельных участках проспекта и основных городских улицах на неоклассических зданиях имеются редкие выступающие за плоскость фасада элементы (эркеры, балконы, реже портики и пилястры). Подобные пластические акценты увеличивает значимость объекта в структуре улицы. «Излишества» в проектировании для Мурманска не имели выраженного характера [26, л. 22], поскольку их применение считалось непрактичным в условиях Крайнего Севера.

Характерным примером такого решения могут служить два зеркально поставленных дома на южном отрезке проспекта Ленина (№ 67, № 80; 1951 г.) (рис. 9). На протяжённых фасадах создан спокойный ритм вертикалей балконов (дом № 67) и эркеров (дом № 80). Вогнутые торцевые фасады, оформленные балконами, замкнули южный конец центральной площади. С противоположного конца углы зданий решены тяжеловесными повышенными объёмами, благодаря чему проспект получил новые акценты, продолжающие тему парадного въезда на площадь.



Рис. 9. Дома №№ 67, 80 на пр. Ленина. Вид со стороны площади Пять Углов. 1957 г. ГАМО. Ф. Р-1310. Д. 2711.

Пластические акценты использовались и на северном отрезке проспекта Ленина. На перекрёстке пр. Ленина и ул. Володарского расположены дома (№ 94 и № 81-85; 1952 – 1953 гг.) (Рис. 10), где снова был использован зеркальный принцип. Несмотря на идентичное симметричное членение фасадов, вытянутые на всю длину квартала

здания имеют декоративные различия. Для преодоления монотонности протяжённые фасады дома усложнены небольшой пластикой – арочными порталами по центральной оси, а также ризалитами и вертикальными элементами (эркеры на доме 94 и балконы на доме 81-85), придающих отдельному отрезку проспекта сдержанную ритмику.



Рис. 10. Дом № 94 на пр. Ленина

Декоративное оформление отдельных послевоенных объектов отличается большей детализацией и изяществом, что является скорее исключением. Наиболее значимым объектом проспекта стал Дом Советов (№ 75; 1949 г., архитектор А. В. Баранский) (Рис. 11). Здание выстроено по классической трёхчастной схеме и своей композицией напоминает дворцовые сооружения XIX столетия. По центру главного фасада находится ризалит с высоким аттиком, боковые ризалиты значительно ниже. Вместе со зданиями госпиталя и Главсевморпути Дом Советов создал практически симметричную композицию (Рис.

12), чем обогатил силуэт проспекта [23, с. 105]. Фасад насыщен пластическими и декоративными элементами: портиками по центральной оси каждого ризалита, пилястрами, лопатками, лепным декором. Протяжённость фасада подчёркнута несколькими поясами. Подобная детализация делает Дом Советов стилистической доминантой северного отрезка проспекта. Также здание выделяется в окружающей застройке за счёт массивных объёмов: тяжелые пропорции с обилием декора формируют образ монументального административного сооружения.



Рис. 11. Здание Дома Советов



Рис. 12. Развёртка по пр. Ленина. Дома №№ 73, 75, 77

Применение пластических и редких пространственных акцентов на главных широтных улицах города (ул. К. Маркса, ул. Профсоюзов, ул. Володарского, ул. Октябрьская, ул. Егорова) и улицах-дублёрах проспекта Ленина (ул. Шмидта, ул. Челюскинцев, ул. С. Перовской) наглядно демонстрирует иерархию магистралей в структуре города. К концу 1950-х гг. главная широтная ось Мурманска – улица Воровского, получила завершение перспективы с северного конца в виде важной стилистической

доминанты и пространственного ориентира – здания железнодорожного вокзала (ул. Коминтерна, 14; 1954 г., архитекторы Н. Ф. Шимбаревич и Л. И. Коган) [23, с. 103] (Рис. 13). Малоэтажное здание на фоне высокой нейтральной жилой застройки выделяется лёгкой фасадной пластикой, заданной строгим рядом полуколонн, и симметричной композицией: центральная ось подчёркнута тройной аркадой портала и завершением в виде купола со шпилем.



Рис. 13. Вид на железнодорожный вокзал от площади Пять Углов. ГАМО. Ф. Р-1310. Д. 1762

Сравнение архитектуры Мурманска и Ленинграда в исследуемый период. Как отмечалось ранее, проектирование Мурманска велось в содействии с ленинградскими проектными организациями, и поэтому в пространственно-планировочной структуре Мурманска и Ленинграда 1930-х – 1950-х гг. имеются определённые сходства [23, с. 106–107].

Но несмотря на то, что архитектура Мурманска 1930-х – 1950-х гг. тесно связана с деятельностью ленинградских специалистов, она имеет существенные различия с архитектурой Ленинграда. Очевидно, что разница в первую очередь связана со статусом городов. При всей своей монументальности ленинградские здания (застройка Московского пр., пр. Стачек, Ивановской ул.) обладают более лёгкими пропорциями. Это связано с тем, что в архитектурном решении больший упор делался на вертикальном членении фасадов, активнее

применялась фасадная пластика (балконы, эркеры, ниши, портики, креповка). Благодаря разнообразию применяемых материалов фасады имеют более выраженную фактурность и нейтральные «земляные» цвета. Чаше применялся лепной декор с тонкой проработкой деталей.

В сравнении с Ленинградом архитектурное решение мурманских объектов, выполненных по индивидуальным проектам, выглядит сдержанно и достаточно просто: фасады плоские, декоративные и выступающие за фасадную плоскость элементы не имеют ярко выраженного характера [26, л. 22]. Некоторые элементы декора (ограждения, балясины) имеют явно «типовой» характер, применение лепных декоративных вставок – скорее исключение. Менее активно применяется вертикальное членение и креповка, акцент больше сделан на горизонтальном делении, отсюда пропорции зданий кажутся

тяжелее. Подобные простые архитектурные решения можно объяснить трудностью эксплуатации классических зданий и недолговечностью декоративных элементов в северном климате. Применение ярких цветов в отделке штукатурных фасадов является острой необходимостью в условиях «цветового голодания».

Выводы. В ходе краткого исследования были выделены этапы развития исторической архитектуры Мурманска:

1) Начальный этап (конец 1920-х – начало 1930-х гг.) – период появления единичных конструктивистских зданий в деревянной застройке города.

2) Этап постконструктивизма (середина 1930-х – 1941 гг.) – в этот период появляются характерные и наиболее значимые объекты в пространственной структуре Мурманска. В архитектуре города (как и СССР в целом) начинается путь освоения классического наследия, однако всё ещё остаётся сильным влияние композиционных приёмов и эстетики конструктивизма.

3) Послевоенный этап (1945 – конец 1950-х гг.) – время восстановления разрушенной в годы войны застройки и окончательного перехода к неоклассическим формам и композиционным приёмам в архитектуре города. За этот период сформировался облик исторической части Мурманска за счёт новых акцентных объектов, а также появления рядовой капитальной застройки. Столь быстрое восстановление городского центра во многом связано с использованием первых проектов повторного применения.

В статье обозначена роль ленинградских архитекторов в проектировании и строительстве Мурманска, которая заключалась прежде всего в создании оптимального и грамотного генерального плана, а также формировании парадного центра и монументального облика молодого города, соответствующего веяниям того времени.

На основе краткого архитектурного анализа характерных объектов исторического центра, формирующих пространственную структуру города, были выявлены специфичные черты архитектуры Мурманска довоенного и послевоенного десятилетий. В ходе процесса организации главного проспекта и основных улиц города с учётом затруднённых ландшафтных и неблагоприятных климатических условий сложился региональный тип лаконичной и сдержанной монументальной архитектуры, ставшей средообразующей для исторической части Мурманска. В отличие от «столичных» зданий, мурманские дома не отличаются богатой пластикой и тонкостью проработки деталей фасада. Использовались простые компо-

зиционные приёмы, максимально простые и геометризованные декоративные элементы, применялись точечное включение элементов классического декора и яркое цветовое решение на плоских фасадах. Архитектура Мурманска 1930-х – 1950-х гг. ценна именно тем, что при всей простоте решений играет ключевую роль в формировании пространственной структуры центра и исторической среды города.

БИБЛИОГРАФИЧЕСКИЙ СПИСОК

1. Thomas Hall. Planning and Urban Growth in the Nordic Countries. E & FN Spon, 1991. 271 p.
2. Bente Aass Solbakken. Fra nyklassisisme til funksjonalisme i den sosiale boligbyggingen – en analyse av Ilaløkken og Sinsenbyen. Hovedoppgave i kunsthistorie. Universitetet i Oslo, 2001. 88 p.
3. Donnelly M. Architecture in the Scandinavian countries. London, 1992. 401 p.
4. Ole Daniel Bruun. Arkitektur i Oslo. Oslo, 1999. 312 p.
5. William C Miller. Nordic Modernism: Scandinavian Architecture 1890-2017. The Crowood Press, 2016. 300 p.
6. Селиванова А. Н. Особенности «постконструктивизма» (1932–1937) на примере жилых ведомственных домов / Ю. Л. Косенкова. Сборник «Архитектура "Сталинской эпохи". Опыт исторического осмысления». М.: КомКнига, 2010. С. 112–119.
7. Селиванова А.Н. Изобретая «современную архитектуру»: правительственный и социальный заказ в СССР в 1930-е годы / Архитектура: наследие, традиции и новации. Материалы международной научной конференции 26-27 февраля 2019 года. М., 2019.
8. Селиванова А.Н. Постконструктивизм: власть и архитектура в 1930-е годы в СССР. М.: БуксМАрт, 2020. 320 с.
9. Самогоров В.А. Архитектурная школа Самары (Куйбышева) в 1930–1950-е годы // Социология города. 2019. № 3. С. 44–55.
10. Костова Е.В. Основные тенденции развития архитектуры «Сталинского ампира» в Западной Сибири // Вестник Томского государственного архитектурно-строительного университета. 2019. Т. 21. № 1. С. 9–17.
11. Мжельский В.М. К вопросу об изменениях в стилистике советской архитектуры 1930-х годов // Вестник Томского государственного архитектурно-строительного университета. 2019. Т. 21. № 4. С. 125–137.
12. Гурьев С.Н., Абрамова К.К. Архитектура Воронежа 1930-х годов // Архитектон: известия вузов. 2020. № 1 (69).
13. Киселев А. А., Тулин М. А. Улицы Мурманска. Мурманск: Кн. изд-во, 1991. 284 с.

14. Федоров П. В. Мурманск: краткий курс истории архитектуры / П. В. Федоров; Международный банковский институт; Научная лаборатория геокультурных исследований и разработок. СПб: Арт-Экспресс, 2020. 242 с.

15. Жалнин Д. Е. Сто страниц истории к 100-летию Мурманска: [коллективная монография / Дмитрий Жалнин, Владимир Семенов, Владимир Сорокажердьев и др.; газета «Вечерний Мурманск»]. Мурманск: Глобал Медиа, 2016. 195 с.

16. Водопьянова С.О. Мурманск в венецианском стиле // газета «Вечерний Мурманск». 2 февраля 2018.

17. Водопьянова С.О. Кто поселил в Мурманске белых медведей? // газета «Вечерний Мурманск». 2 марта 2018.

18. ЦГАНТД СПб. Ф. Р-46. Оп. 37. Д. 82. Проект Генерального плана г. Мурманска. Пояснительная записка к проекту Генерального плана г. Мурманска. ЛЕНГИПРОГОР. 1946 г.

19. ЦГАНТД СПб. Ф. Р-29. Оп. 21. Д. 22. Махровская А. В. Планировка и застройка сложившихся городов (строительство на новых территориях и реконструкция) Мурманск - Архангельск - Пермь. Раздел: Научные предложения по повышению качества планировки и застройки города Мурманска (строительство на новых территориях и реконструкция), часть 1. ЛенНИИП Градостроительства. 1965 г.

20. ЦГАНТД СПб. Ф. Р-29. Оп. 21. Д. 23. Махровская А. В. Планировка и застройка сложившихся городов (строительство на новых территориях и реконструкция) Мурманск - Архангельск - Пермь. Раздел: Научные предложения по повышению качества планировки и застройки города Мурманска

(строительство на свободных территориях и реконструкция), часть 2. Основные положения. ЛенНИИП Градостроительства. 1965 г.

21. Неруш И. А. Город-герой Мурманск. М.: Стройиздат, 1988. 160 с.

22. Неруш И. А. Города Кольского Севера: Очерк истории стр-ва и формирования городов на Кол. п-ове. Мурманск: Кн. изд-во, 1978. 108 с.

23. Иголкин Н. В. Ценностные характеристики исторической пространственно-планировочной структуры г. Мурманска (1920-е – кон. 1950-х гг.) // Вестник БГТУ им. Шухова. 2020. №5. С. 100–112.

24. Иголкин Н.В. Архитектура Мурманска довоенного десятилетия. // Современные проблемы истории и теории архитектуры: материалы VI Всероссийской науч.-практ. конференции. СПб: Изд-во СПбГАСУ, 2020. С. 64–68.

25. Иголкин Н.В., Заварихин С.П. Специфика структуры исторического центра города Мурманска в конце 1950-х гг. // Вестник гражданских инженеров. 2019. №2 (73). С. 5–12.

26. ГАМО, Ф. Р956. Оп. 1. Д. 7. Доклад главного архитектора г. Мурманска «Восстановление и развитие г. Мурманска в 1945 – 1955 гг.» Государственному комитету Совета Министров РСФСР. Справка по планировке и застройке г. Мурманска в послевоенный период; о состоянии архитектурно-строительного дела на 1955 г.

27. Иголкин Н. В. Мурманск конца пятидесятих годов: структура главной магистрали города. // Современные проблемы истории и теории архитектуры: материалы IV Всероссийской науч.-практ. конференции. СПб: Изд-во СПбГАСУ, 2018. С. 76–80.

Информация об авторах

Иголкин Никита Владимирович, ассистент кафедры истории и теории архитектуры. E-mail: igolkin_nikita@mail.ru. Санкт-Петербургский государственный архитектурно-строительный университет. Россия, 190005, Санкт-Петербург, ул. 2-я Красноармейская, д. 4.

Поступила 29.12.2020 г.

© Иголкин Н.В., 2021

Igolkin N.V.

Saint Petersburg State University of Architecture and Civil Engineering

E-mail: igolkin_nikita@mail.ru

ARCHITECTURE OF MURMANSK IN THE 1930s-1950s

Abstract. *The article is a continuation of the research devoted to the development of the spatial -planning structure of Murmansk in the 1920s – 1950s. The stages of development of architecture and the logic of its historical development are determined on the basis of an analysis of the stages of development of the urban structure, the historically established urban planning situation and the archival documents of Murmansk. The article describes the specifics and defines the stylistic features of the Murmansk architecture of the identified*

periods on the example of characteristic buildings on separate segments of the main city highway – Lenin Prospekt. A brief architectural analysis of the buildings that are valuable elements of the spatial-planning structure of the historical center of Murmansk is carried out: spatial, stylistic dominants and accents, plastic accents. The objects under consideration form the planning units, the street rhythm and the building. To identify the specificity and value characteristics of Murmansk architecture, a brief comparison of the compositional techniques and stylistics of the buildings of Murmansk and Leningrad in the 1930s - 1950s is carried out. The contribution of Leningrad architects to the design of Murmansk and the formation of its spatial and planning structure and architectural appearance is noted. The article contains schematic diagrams of separate segments of the building, photographic materials, archival photographs and documents.

Keywords: *spatial planning structure, stages of development, dominant, accent, postconstructivism, retrospectivism.*

REFERENCES

1. Thomas Hall. Planning and Urban Growth in the Nordic Countries. E & FN Spon, 1991. 271 p.
2. Bente Aass Solbakken. Fra nyklassisisme til funksjonalisme i den sosiale boligbyggingen – en analyse av Ilaløkken og Sinsenbyen. Hovedoppgave i kunsthistorie. Universitetet i Oslo, 2001. 88 p.
3. Donnely M. Architecture in the Scandinavian countries. London, 1992. 401 p.
4. Ole Daniel Bruun. Arkitektur i Oslo. Oslo, 1999. 312 p.
5. William C Miller. Nordic Modernism: Scandinavian Architecture 1890-2017. The Crowood Press, 2016. 300 p.
6. Selivanova A.N. Features of “postconstructivism” (1932–1937) on the example of residential departmental houses [Osobennosti “postkonstruktivizma” (1932–1937) na primere zhilykh vedomstvennykh domov]. Architecture of the Stalinist era. Experience of historical understanding. Moscow: KomKniga, 2010. Pp. 112–119. (rus)
7. Selivanova A.N. Inventing “modern architecture”: government and social order in the USSR in the 1930s [Izobretaya “sovremennuyu arkhitekturu”: pravitel'stvennyy i sotsial'nyy zakaz v SSSR v 1930-ye gody]. Architecture: heritage, traditions and innovations. Materials of the international scientific conference on February 26–27, 2019. Moscow. 2019. (rus)
8. Selivanova A.N. Postconstructivism: power and architecture in the 1930s in the USSR [Postkonstruktivizm: vlast' i arkhitektura v 1930-ye gody v SSSR]. Moscow: BuksMArt, 2020. 320 p. (rus)
9. Samogorov V.A. Architectural school of Samara (Kuybyshev) in the 1930–1950th [Arkhitekturnaya shkola Samary (Kuybysheva) v 1930–1950-ye gody]. Sotsiologiya Goroda. 2019. No. 3. Pp. 44–55. (rus)
10. Kostova E.V. The main trends in Stalinist Empire style in Western Siberia [Osnovnye tendentsii razvitiya arkhitektury stalinskogo ampira v Zapadnoi Sibiri]. Vestnik of Tomsk State University of Architecture and Building. 2019. Vol. 21. No. 1. Pp. 9–17. (rus)
11. Mzhelsky V.M. Changes in Soviet architectural styles in the 1930s [K voprosu ob izmeneniyakh v stilistike sovetskoj arkhitektury 1930-kh godov]. Vestnik of Tomsk State University of Architecture and Building. 2019. Vol. 21. No. 4. Pp. 125–137. (rus)
12. Gurev S.N., Abramova K.K. The 1930s architecture of Voronezh [Arkhitektura Voronezha 1930-kh godov]. Architecton: Proceedings of Higher Education. 2020. No. 1 (69). (rus)
13. Kiselev A.A., Tulin M.A. The streets of Murmansk [Ulitsy Murmanska]. Murmansk: Publishing House, 1991. 288 p. (rus)
14. Fedorov P.V. Murmansk: short course in the history of architecture [Murmansk: kratkiy kurs istorii arkhitektury]. St. Petersburg: Art-Express, 2020. 242 p. (rus)
15. Zhalnin D.E. One hundred pages of history to the 100th anniversary of Murmansk [Sto stranits istorii k 100-letiyu Murmanska]. Murmansk: Global Media Publ., 2016. 195 p. (rus)
16. Vodopyanova S.O. Murmansk in the Venetian style [Murmansk v venetsianskom stile]. Murmansk. Newspaper “Vecherniy Murmansk”. 2 February, 2018. (rus)
17. Vodopyanova S.O. Who settled polar bears in Murmansk? [Kto poselil v Murmanske belyh medvedey?]. Murmansk. Newspaper “Vecherniy Murmansk”. 2 March, 2018. (rus)
18. Central State Archive of Scientific and Technical Documentation of St. Petersburg, coll. R-46, aids 37, fol. 82. (rus)
19. Central State Archive of Scientific and Technical Documentation of St. Petersburg, coll. R-29, aids 21, fol. 22. (rus)
20. Central State Archive of Scientific and Technical Documentation of St. Petersburg, coll. R-29, aids 21, fol. 23. (rus)
21. Nerush I.A. The Hero-City of Murmansk [Gorod-geroy Murmanska]. Moscow, Stroyizdat Publ., 1988. 160 p. (rus)
22. Nerush I.A. Cities of the Kola North: Essay on the History of Construction and Development of Cities on the Kola Peninsula [Goroda Kol'skogo

Severa: Ocherk istorii stroitel'stva i formirovaniya gorodov na Kol'skom poluostrove]. Murmansk: Publishing House, 1978. 108 p. (rus)

23. Igolkin N.V. Value characteristics of the historical spatial planning structure of Murmansk (1920s – the end of 1950s) [Tsennostnyye kharakteristiki istoricheskoy prostranstvenno-planirovochnoy struktury g. Murmanska (1920-ye – konets 1950-kh gg.)]. Bulletin of BSTU named after V.G. Shukhov. 2020. No. 5. Pp. 100–112. (rus)

24. Igolkin N.V. Murmansk architecture of the pre-war decade [Arkhitektura Murmanska dovoyennogo desyatiletia]. Proc. of the VI AllRussia sci.-pract. conf. “Modern problems of history and theory of architecture” [“Sovremennyye problemy istorii i teorii arkhitektury”]: materialy VI Vseros. nauch.-prakt. konf.]. St. Petersburg: SPbGASU Publ, 2020. Pp. 64–68. (rus)

25. Igolkin N.V., Zavarikhin S. P. Specificity of the structure of the Murmansk city historical centre in the late 1950s [Spetsifika struktury istoricheskogo tsentra goroda Murmanska v kontse 1950-h gg.]. Bulletin of Civil Engineers. 2019. No. 2 (73). Pp. 5–12. (rus)

26. State archive of the Murmansk region, coll. R956, aids 1, fol. 7. 23 p. (rus)

27. Igolkin N.V. Murmansk kontsa pyatidesyatykh godov: struktura glavnoy magistrali goroda [Murmansk of the late 1950-s: the structure of the main highway of the city]. Proc. of the IV AllRussia sci.-pract. conf. “Modern problems of history and theory of architecture” [Trudy IV Vseros. nauch.-prakt. konf. “Sovremennyye problemy istorii i teorii arkhitektury”]. St. Petersburg: SPbGASU Publ, 2018. Pp. 76–80. (rus)

Information about the authors

Igolkin, Nikita V., teaching assistant. E-mail: igolkin_nikita@mail.ru. Saint Petersburg State University of Architecture and Civil Engineering. Russia, 190005, Saint Peterburg, 2-nd Krasnoarmeiskaya st., 4.

Received 29.12.2020

Для цитирования:

Иголкин Н.В. Архитектура Мурманска 1930-х – 1950-х гг. // Вестник БГТУ им. В.Г. Шухова. 2021. № 2. С. 60–72. DOI: 10.34031/2071-7318-2021-6-2-60-72

For citation:

Igolkin N.V. Architecture of Murmansk in the 1930s-1950s. Bulletin of BSTU named after V.G. Shukhov. 2021. No. 2. Pp. 60–72. DOI: 10.34031/2071-7318-2021-6-2-60-72